

横須賀の図書館

令和2年（2020年）

横須賀市立中央図書館
横須賀市立児童図書館
横須賀市立北図書館
横須賀市立南図書館

横須賀の図書館

令和2年（2020年）

令和2年 10月発行

※本書中の数値等は、特に表記のあるものを除き、令和元年度（2019年度）実績および同年度末現在です。

編集・発行 横須賀市立中央図書館

〒238-0017 横須賀市上町 1-61

☎046-822-2202

リサイクル適性



本冊子は、グリーン購入法に基づく横須賀市グリーン購入調達方針の判断の基準を満たす紙を使用し、かつ、印刷用の紙へのリサイクルに適した材料〔Aランク〕のみを用いて作製しています。

目次

1. 横須賀市立図書館のあゆみ	1
2. 組織及び業務内容	9
3. 施設	
(1) 中央図書館	10
(2) 児童図書館	12
(3) 北図書館	13
(4) 南図書館	14
4. 利用案内	
(1) 開館時間及び休館日	15
(2) 図書の出借	16
(3) 視聴覚ライブラリー	16
(4) インターネットコーナー	16
(5) 障害者向け郵送貸出サービス	17
(6) 図書宅配便サービス	17
(7) 視覚による表現の認識等が困難な方への録音資料貸出サービス	17
5. 図書館資料	
(1) 蔵書	
①館別分類別蔵書冊数及び割合	18
②蔵書冊数年度推移	19
(2) 新聞一覧	20
(3) 紙芝居保有数	20
(4) 購入雑誌一覧	21
寄贈雑誌一覧	26
(5) 視聴覚保有資料・機器	26
6. 利用状況	
(1) 入館者数及び年度推移	27
(2) 登録者数及び年度推移	28
(3) 貸出者数及び年度推移	29
(4) 貸出冊数及び年度推移	30
(5) 予約の状況及び年度推移	31
(6) レファレンス取扱い件数及び年度推移	31
(7) 複写サービス取扱い件数	31
(8) サテライト館蔵書冊数	32
サテライト館・図書取次拠点貸出状況	32
(9) 駅返却ポスト利用状況	32
(10) 視聴覚利用状況	33
(11) 県立図書館16ミリフィルム利用状況	33
(12) インターネットコーナー利用状況	33
7. 貸出ランキング	34
8. 団体貸出登録団体一覧及び配本冊数	36
9. 令和元年度事業	
(1) 行事一覧（令和元年度実績）	38
(2) 令和元年度横須賀市立図書館の自己評価	42
(3) 主な事業実績	43
10. 令和2年度事業	
(1) 主な事業予定	44
(2) 令和2年度図書館の目標と取組み	45
11. 横須賀市図書館条例	47
12. 横須賀市図書館条例施行規則	48
13. 他都市との比較	51

1. 横須賀市立図書館のあゆみ

(1) 図書館の変遷

ア 隣保会館の竣工、業務開始(大正 14 年(1925 年)9 月 10 日)

神奈川県は、大正 12 年(1923 年)9 月の大震災後、全国各地で募集した義援金のうち約 4 万円を横須賀市に交付した。横須賀市はそれを基に市民教化、保健その他社会改良機関として隣保会館(旭町 55、元横須賀公共職業安定所用地、大滝町 1—3)を建設する。大正 14 年(1925 年)7 月竣工、9 月 10 日から業務を開始した。隣保会館には講演、演芸、講習会等を開催できる公会堂のほか公衆食堂、図書部を置き、この図書部が横須賀市図書館の誕生である。

開設後 1 か月の閲覧者は、1 日平均 10 人で蔵書数は 644 冊であった。

図書部は昼間のみ公開したが夜間開館の要望が多いため運営の改善を検討した。しかし、公会堂は音楽・演芸等の騒音が大きく、また、公衆食堂の雑沓も激しく夜間開館に適さないとの結論になった。

イ 市立職業紹介所に移転(昭和 8 年(1933 年)11 月)

市立職業紹介所(現在の児童図書館用地、若松町 3—20)の 2 階に移転した。

ウ 隣保会館に移転(昭和 13 年(1938 年))

戦争の拡大に伴って、市立職業紹介所の業務も一層繁忙となったため、再び隣保会館に戻った。

エ 活動停止(昭和 19 年(1944 年))

第 2 次世界大戦中の昭和 19 年(1944 年)に隣保会館が建物疎開で取り壊しになり、所蔵図書は市役所及び市立高等女学校(旧陽光小学校用地、佐野町 2—35)に保管し図書部の活動を停止した。

オ 市立図書館を設置(昭和 22 年(1947 年)7 月)

終戦後、市は財政窮乏の際ではあったが、昭和 22 年(1947 年)7 月に疎開分散してあった図書を中心にして市立職業紹介所跡地(現在の児童図書館用地、若松町 3—20)に図書館令に基づく独立の市立図書館を設置した。

その時の蔵書数は、5,312 冊であった。細々であるが長い歴史をもっていたこと、旧海軍航空技術廠航海実験部所蔵の図書が払い下げられたこと、そして、横須賀文化協会の運動(同会が中心になって図書館後援会が組織され、寄付金が募集されたり、図書の寄付が行われた)が大きな力として働いた。

独立した本格的図書館となってからの発展は、内容からみても利用度からみても、誠に著しいものがあつた。入館閲覧者は、開館後約 4 か月(開館日数 103 日間)に 19,404 人、1 日平均 188 人を数え、戦前の最高時(昭和 12 年(1937 年))の 1 年間(開館日数 303 日)の 22,210 人に対し 2.6 倍に達した。蔵書数も各方面の協力によって、急速に増加して開館 1 年後の 7 月には 11,000 冊余に増加した。

カ 逗子図書館を新設(昭和 23 年(1948 年)7 月)

市立逗子図書館を新設した。

キ 逗子図書館を分離、図書館の名称変更(昭和 25 年(1950 年)7 月)

昭和 25 年(1950 年)は図書館法が公布された記念の年である。本市もこの年の 7 月に逗子町独立に伴い逗子図書館を分離し、また、横須賀市図書館条例を施行し、横須賀市立図書館を横須賀市図書館とした。

ク 改修工事を施工(昭和 28 年(1953 年))

年々発展して昭和 28 年(1953 年)に年間閲覧人数が 10 万人を超え、館が手狭になったため、同年、改修工事を行った。この時、新しく読書室、児童室、書庫、製本室、映画室が増設され、利用者からみて極めて便利になった。戦後の公共的な文化施設がなかった時代にあつて、図書館は市民の文化センターであり、レコードコンサートや短歌会、文学会、天文同好会、読書会、映画会、俳句教室等にも利用され、市民文化の中心的存在であった。

ケ 緒明山に移転(昭和 38 年(1963 年)5 月)

市内在住で鶏卵業で財を成した諏訪末雄さんから新築工事費 3 千万円の寄付を受け、鉄筋コンクリート造り 2 階建、824 平方メートルの図書館を上町 1—61 に建設した。

コ 図書館の増築(昭和 40 年(1965 年)4 月)

1 千 5 百万円の寄付を再度、諏訪末雄さんから受け、3 階部分を増築した。

これにより、当時としては県下でも有数の図書館となり入館者も月 1 万人を超えた。貸出を主体とした運営方式により同年の貸出冊数は年間 34,628 冊であった。

サ 児童図書館の設置(昭和 49 年(1974 年)7 月)

昭和 48 年(1973 年)にさいか屋社長の岡本伝之助さんから児童図書館建設の指定寄付 5 千万円を受けた。図書館も狭く収容能力も限界にきていたため、本館から児童部門を分離独立させ、旧図書館跡地(若松町 3—20)に児童図書館を建設し翌年の 7 月に開館した。独立した児童のための図書館は全国でもほとんど例をみないものであった。

また、本館では旧児童室を団体貸出用に改装し、団体貸出室として独立させた。館内閲覧とともに館外では、希望の団体に 1 か所当たり 200 冊を配本するといった館外閲覧にも力が注がれた。

シ 図書館の増設(昭和 58 年(1983 年)6 月)

本市の人口規模と地域的な広がりから図書館が 2 館では不足であり、しだいに増設の気運が高まってきた。

市の第 3 次 5 年計画で図書館の増改築をはじめ、地域館として南部(久里浜方面)及び北部(追浜方面)に図書館を建設する計画が決定された。

昭和 55 年(1980 年)9 月、市立図書館増改築基本計画を作成し、分館、地域館を含む図書館計画の大要が示された。これを基本に増改築の建設が昭和 56 年(1981 年)12 月に着工された。併せて、中央図書館の特徴の一つになっている読書公園を設置した。

昭和 58 年(1983 年)6 月、地下 1 階地上 3 階建 4,038 平方メートル(増設部分 2,756 平方メートル)の新しい図書館が開館した。視聴覚ライブラリーが設けられ 16 ミリ機材の貸出、映画会の開催、視聴覚教育の研修等を行い、また、ビデオとカセットテープを館内で視聴できる視聴覚コーナーを設けた。このほか、図書個人貸出と 37 団体への配本、各公民館図書室と連携をとりながら地域の読書普及に当たるなど、新しい図書館としての機能を強化、充実させた。

ス 追浜と久里浜に地域館の設置(昭和 60 年(1985 年)4 月)

追浜地区に北部図書館(夏島町 12)、久里浜地区に南部図書館(久里浜 6—14—3)を開館した。北部図書館は追浜文化センターと併設で、総面積 1,985 平方メートル、うち図書館部分は 1,236 平方メートルである。3 階建の 1 階が児童室で 13,303 冊、2 階が成人室で 26,630 冊を備えて

いた。また現在も、地域の文化活動の場として利用されている。南部図書館は教育研究所と併設で、総面積3,527平方メートル、うち図書館部分は1,729平方メートルで、1階に児童室14,461冊と成人室28,016冊、2階に成人読書室と学生読書室を備えていた。また現在も、学校群に囲まれた環境から利用率は非常に高い。このほか、地域図書館の分室的要素をもつ各公民館図書室があり、市民のきめ細かな要望に応じてきた。

セ 名称の変更(平成9年(1997年)4月)

横須賀市立北部図書館、横須賀市立南部図書館を横須賀市立北図書館、横須賀市立南図書館に名称変更を行った。

(2) サービスの変遷

ア 団体を対象に貸出文庫を開始(昭和 28 年(1953 年))

イ 図書館のオンライン化(平成 2 年(1990 年)4 月)

図書館にもコンピュータが導入されオンライン化が開始された。それは全国でも早い時期の導入といえる。各館をオンラインで結び、約 47 万冊の蔵書情報が各館で検索可能となり、貸出・返却・予約・リクエスト等の業務の効率化を図った。さらに県立図書館とのネットワークによる蔵書の検索機能の拡大、幅の広いリクエスト対応等、市民サービスの一層の向上が図れるようになった。

ウ 金曜日の夜間開館(平成 3 年(1991 年)10 月)

勤労者の利便性を考慮し、中央・北・南図書館で金曜日に 19 時 20 分までの夜間開館を試行した。

エ リサイクル図書展示会の開催(平成 7 年(1995 年)6 月)

資源の再利用の一環として図書館でも第 1 回リサイクル図書展示会を開催した。2 日間の開催で延べ 61 施設 593 人が利用、8,566 冊の本が新たに再利用された。

オ 視聴覚ホールの開設(平成 8 年(1996 年)3 月)

中央図書館に視聴覚ホールを開設し、車椅子用 4 席を含む 70 席の規模で映画会や名曲コンサート等の諸行事を年間 271 回行い、3,639 人の利用があった。

カ 設立 50 周年記念「パネル展」の開催(平成 8 年(1996 年)7 月)

図書館としての設立から半世紀を数え、設立 50 周年記念「パネル展」を開催し、大正 14 年(1925 年)の隣保会館から現在に至るまでの写真パネルを展示、図書館の歴史を振り返った。

キ 祝日の開館(平成 9 年(1997 年)4 月)

「国民の祝日に関する法律」に規定する休日を開館したため、開館日数が前年度の 270 日から 287 日となり、ますますサービスの向上が図られた。

ク 夜間開館の規則化(平成 9 年(1997 年)4 月)

6 年前から試行された金曜日の夜間開館を規則化した。

ケ 図書配送・回収業務の委託(平成 10 年(1998 年)4 月)

団体貸出登録団体への図書配送・回収を業務委託し業務の効率化を図った。

コ 木曜日の夜間開館(平成 11 年(1999 年)4 月)

夜間開館を木曜日にも拡大し利用者への便宜を図った。

サ 障害者向け郵送貸出(平成 12 年(2000 年)4 月)

障害者向け郵送貸出しを開始するなど幅広い市民へのサービスを展開している。

シ 図書館情報システムの更新(平成 14 年(2002 年)1 月)

平成 10 年(1998 年)10 月から「図書館コンピュータシステム委員会」を立ち上げ、新情報システムの検討を始めた。また、平成 12 年(2000 年)8 月、新情報システムのあり方などを考える「図書館の情報館化計画」を図書館内で研究していたが、その後、情報政策課と一緒に検討した。それに平行して、「図書館総合情報館化検討会議」を発足させ、今後の図書館のあり方について、情報政策課とともに協議を重ねた。そして、平成 13 年(2001 年)2 月、機種を内定し、平成 13 年(2001 年)4 月、図書館情報システムの新機種を決定した。平成 14 年(2002 年)1 月、新システムを始動させた。

- ス ホームページの開設(平成 14 年(2002 年)1 月)
ホームページを開設し、順次充実させている。
- セ ITヘルプデスクの設置(平成 14 年(2002 年)4 月 10 日)
4 図書館に 18 台の端末機を開放し、インターネットからの情報収集を可能にするとともに中央図書館に 2 人のスタッフを常駐させ、利用者の手助けをしている。
- ソ ブックスタート事業の開始(平成 14 年(2002 年)4 月)
親子の絆を深めるとともに子どもの本離れ、読書離れを防ぐことを目的に絵本や乳幼児用ブックリストをプレゼントし、併せて読み聞かせを行うブックスタート事業を開始した。
- タ 公民館図書室等のサテライト化(平成 14 年(2002 年)4 月 27 日)
図書館サービスの地域格差を解消するため、公民館図書室等(田浦公民館、逸見公民館、衣笠公民館、大津公民館、浦賀公民館、北下浦公民館、西公民館、生涯学習センター、武山地域自治活動センター)をサテライト(分館)化し、図書館と同様のサービスを提供できるようにした。図書館が 4 館から 13 館に拡大したと同じ効果を生み出すことになった。
- チ インターネット・携帯電話からの検索と予約(平成 14 年(2002 年)5 月 10 日)
自宅等のインターネットや携帯電話から図書館資料の検索と予約が可能になった。予約して受け取り場所を指定すると、2、3 日後には配送され、機械的に利用者に連絡されるようになった。
- ツ 小学生全員にブックリストの配布開始(平成 15 年(2003 年)4 月 23 日)
子ども読書の日に学校を通じて市内小学生全員に学年別(3 種類)のブックリストを配布した。また、図書館に来館した新 1 年生に図書館バッグのプレゼントを開始した。(平成 19 年度まで)
- テ 駅返却ポストの設置(平成 15 年(2003 年)6 月 1 日)
京急久里浜駅と浦賀駅に本の返却ポストを設置し、利用者の利便を図った。
- ト 共同書庫の設置(平成 16 年(2004 年)3 月)
旧坂本小学校の 5 教室を活用し、共同書庫を設置した。(校舎解体に伴い平成 24 年(2012 年)6 月引き上げ)
- ナ 小学 1・3・5 年生全員と保育園・幼稚園児全員にブックリストを配布(平成 16 年(2004 年)4 月 23 日)
子ども読書の日に小学校と保育園・幼稚園を通じてブックリスト「学年別(3 種類)」、「ほいくえん・ようちえんのおともだちへ」を配布した。
- ニ コンビニエンスストアでの図書取次業務委託の開始(平成 16 年(2004 年)6 月 1 日)
ファミリーマート横須賀長井店において図書取次業務を開始し、利用者の利便を図った。(閉店により、平成 28 年(2016 年)2 月 29 日業務終了。)
- ヌ 駅返却ポストの増設(平成 16 年(2004 年)10 月 1 日)
JR 衣笠駅に本の返却ポストを増設し、利用者の利便を図った。
- ネ 収集基準の見直し・選書委員会の試行(平成 17 年(2005 年)1 月)
図書館資料の収集基準を見直し、選書委員会を試行して選書した。
※本格実施は、平成 17 年(2005 年)6 月から。
- ノ 図書宅配便サービスの開始(平成 17 年(2005 年)3 月)
有料による図書の宅配便サービスを開始し、利用者の利便を図った。
- ハ 貸出冊数の緩和(平成 17 年(2005 年)4 月 1 日)
貸出冊数を 5 冊/人から 10 冊/人に緩和し、利用者の利便を図った。

- ヒ 駅返却ポストの増設及び取次委託の開始(平成 17 年(2005 年)6 月 1 日)
京急の追浜駅、汐入駅、横須賀中央駅、北久里浜駅、YRP 野比駅に本の返却ポストを増設するとともに、京急 7 駅について取次委託を開始し、利用者の利便を図った。
- フ 視聴覚資料の館外貸出を開始(平成 17 年(2005 年)11 月 1 日)
ビデオやDVDなどの貸出が可能な視聴覚資料について、館外貸出を開始し、利用者の利便を図った。
- ヘ 図書館情報システムの更新(平成 19 年(2007 年)1 月)
平成 17 年(2005 年)7 月から「次期図書館システム選定委員会」を立ち上げ、新たな図書館情報システムの検討を開始し、平成 18 年(2006 年)4 月に新機種が決定され、平成 19 年(2007 年)1 月から新システムを稼働させた。
- ホ 子ども読書活動推進計画(愛読プラン)の策定(平成 19 年(2007 年)1 月)
平成 17 年(2005 年)8 月から「横須賀市子ども読書活動推進計画策定委員会」を立ち上げ、計画の検討を開始し、平成 19 年(2007 年)1 月に策定した。
- マ 名称の変更(平成 20 年(2008 年)4 月)
各公民館図書室(田浦、逸見、衣笠、大津、浦賀、北下浦、西)及び武山自治活動センター図書室をそれぞれコミュニティセンター図書室に名称変更を行った。
- ミ YRP 情報センターでの図書取次業務の開始(平成 20 年(2008 年)6 月 2 日)
図書館サービスの地域格差を解消するため、YRP センター1 番館 1 階「YRP 情報センター」において図書取次業務を開始し、利用者の利便を図った。(平成 24 年(2012 年)3 月終了。)
- ム 中学生全員にブックリストの配布開始(平成 20 年(2008 年)7 月)
夏休み等の読書に役立ててもらうため、学校を通じて中学生全員に中学生用ブックリストを配布した。
- メ 市役所市政情報コーナーでの図書取次業務の開始(平成 22 年(2010 年)6 月 1 日)
図書館利用者の利便性の向上と新規利用者の拡大を図るため、市役所 1 階市政情報コーナーにおいて図書取次業務を開始した。
- モ 視覚による表現の認識等が困難な方へ録音資料の貸出開始(平成 24 年(2012 年)1 月 1 日)
障害がある方、寝たきりの方、入院中の方などで、視覚によって認識される著作物をそのままの方式では利用することが困難な方への録音資料の貸出を開始し、利用者の利便を図った。
- ヤ デイリーヤマザキ横須賀リサーチパーク店図書取次業務の開始(平成 24 年(2012 年)4 月)
YRP 情報センターでの図書取次業務終了に伴い、デイリーヤマザキ横須賀リサーチパーク店で図書取次業務を開始した。(閉店により、平成 25 年(2013 年)1 月 31 日業務終了。)
- ユ 鴨居・岩戸コミュニティセンターでの図書取次業務の開始(平成 24 年(2012 年)6 月)及び長井コミュニティセンター図書室の開室(平成 25 年(2013 年)3 月)
図書館利用者の利便性の向上と新規利用者の拡大を図るため、鴨居・岩戸コミュニティセンターでの図書取次業務を開始するとともに、長井コミュニティセンターのリニューアルオープンに伴い図書室を開室した。
- ヨ 図書館情報システムの更新(平成 25 年(2013 年)1 月)
図書館システムの安定稼働を目的に、ソフトウェアのバージョンアップおよび、端末等機器

更新を行い、平成 25 年(2013 年)1 月から稼動した。

ラ 第 2 次子ども読書活動推進計画（第 2 次愛読プラン）の策定(平成 25 年(2013 年)2 月)

平成 24 年(2012 年)4 月から「横須賀市子ども読書活動推進計画策定委員会」を立ち上げ、計画の検討を開始し、平成 25 年(2013 年)2 月に策定した。

リ コンビニエンスストアでの図書取次業務委託の開始(平成 28 年(2016 年)4 月 1 日)

ファミリーマート荒崎入口店において図書取次業務を開始し、利用者の利便を図った。(閉店により、平成 30 年(2018 年)9 月 30 日業務終了。)

ル 図書館情報システムの更新(平成 30 年(2018 年)1 月)

平成 28 年(2016 年)4 月から「新システム検討会議」を立ち上げ、新たな図書館情報システムの検討を開始し、平成 29 年(2017 年)6 月にプロポーザル方式により新機種が決定され、平成 30 年(2018 年)1 月から新システムを稼動させた。

レ 第 3 次子ども読書活動推進計画（第 3 次愛読プラン）の策定(平成 30 年(2018 年)2 月)

平成 29 年(2017 年)6 月から「横須賀市子ども読書活動推進計画改定検討委員会」を立ち上げ、計画の検討を開始し、平成 30 年(2018 年)2 月に策定した。

ロ 横浜市立図書館との相互利用開始(平成 30 年(2018 年)4 月)

横浜市立図書館との相互利用を平成 30 年(2018 年)4 月から開始した。

ワ 中央図書館での公衆無線 LAN サービスの開始(平成 30 年(2018 年)7 月)

中央図書館において公衆無線 LAN サービスを平成 30 年(2018 年)7 月から開始した。

(3) 新中央図書館

ア 総合情報館化事業の検討(平成 13 年(2001 年)4 月)

総合情報館化事業の検討を図書館、情報政策課、まちづくり課とともに開始した。

イ 南街区に移転する方針の検討(平成 13 年(2001 年)10 月)

総合情報館としての図書館を南街区に移転する方針を検討した。

ウ 建設地の公表(平成 14 年(2002 年)1 月)

未来型図書館を現児童図書館敷地に建設することを公表した。

エ 市民アンケートの実施(平成 14 年(2002 年)5 月)

市民アンケートを平成 14 年(2002 年)5 月 1 日から 15 日まで実施した。

オ 基本構想の策定(平成 14 年(2002 年)11 月)

(仮称)未来型図書館基本構想を策定した。

カ 基本計画の策定(平成 16 年(2004 年)3 月)

情報政策課が新中央図書館基本計画を策定した。

キ 新中央図書館等公益施設検討委員会の設置(平成 16 年(2004 年)7 月)

まちづくり課が新中央図書館等公益施設検討委員会を設置し、平成 16 年(2004 年)7 月 14 日から検討を開始した。

ク 新中央図書館のサービス内容等の検討(平成 17 年(2005 年)4 月)

情報政策課とともに、新中央図書館のサービス内容や目指すべき目標値などに関する検討を開始した。

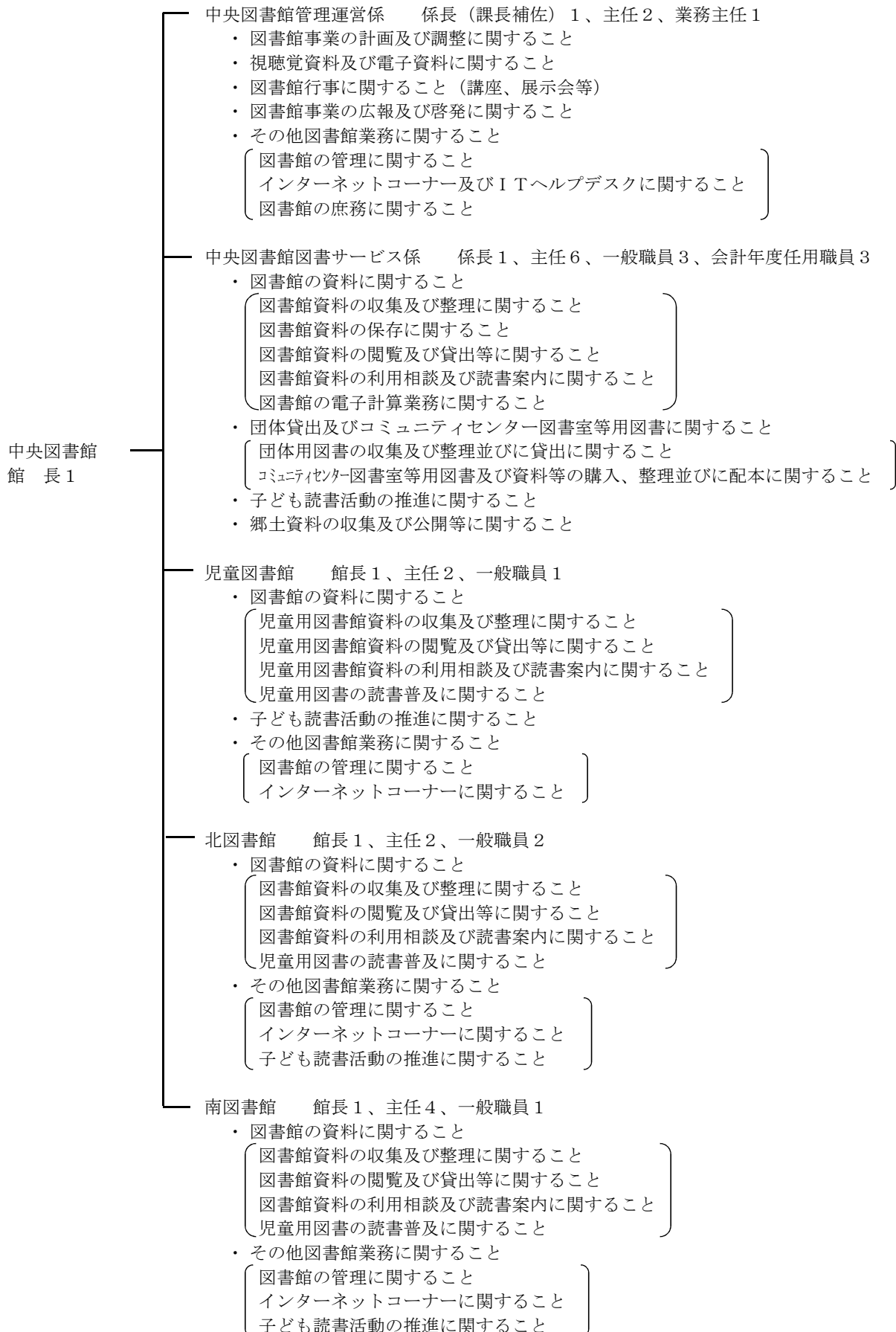
ケ 新中央図書館等特別委員会の設置(平成 17 年(2005 年)6 月)

市議会に新中央図書館等特別委員会を設置し、新中央図書館の機能や追加する施設についての検討を開始した。

コ **新中央図書館等公益施設の建設を凍結**(平成 21 年(2009 年)2 月)

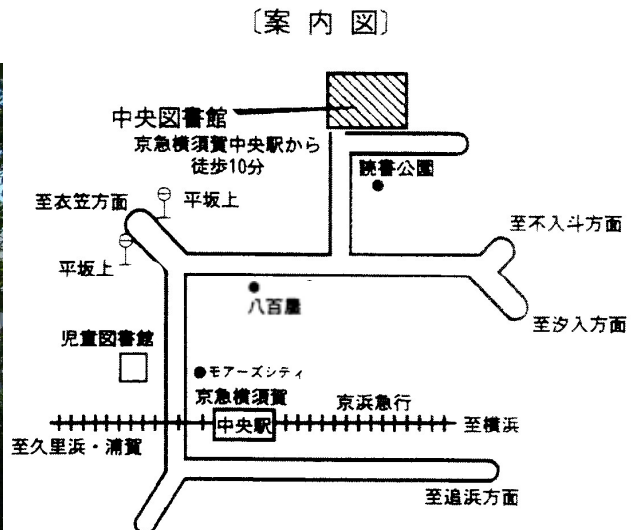
平成 24 年度開館を目指して準備を行ってきた新中央図書館等公益施設の建設を凍結した。

2. 組織及び業務内容 (令和2年4月1日現在)



3. 施 設

(1) 中央図書館



市立図書館サービス網の中心機能を担い、生涯学習の拠点施設としての役割を持っている。

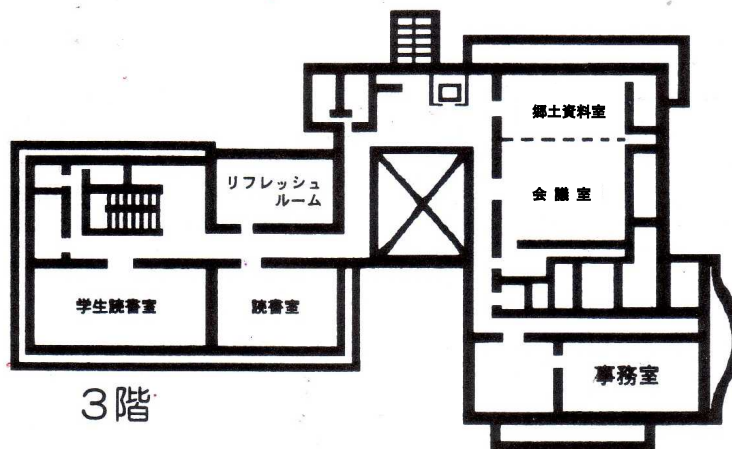
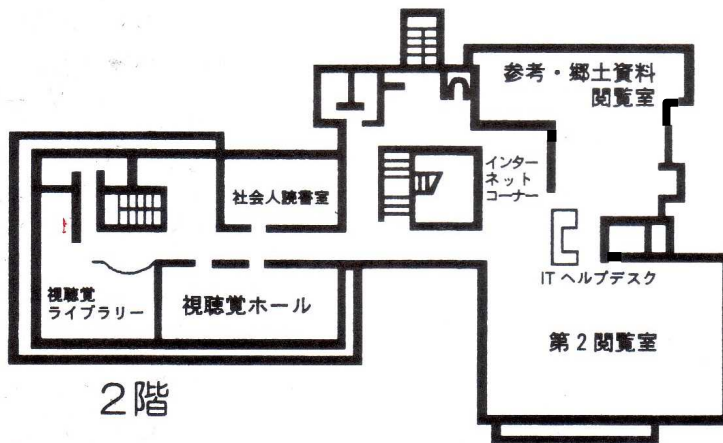
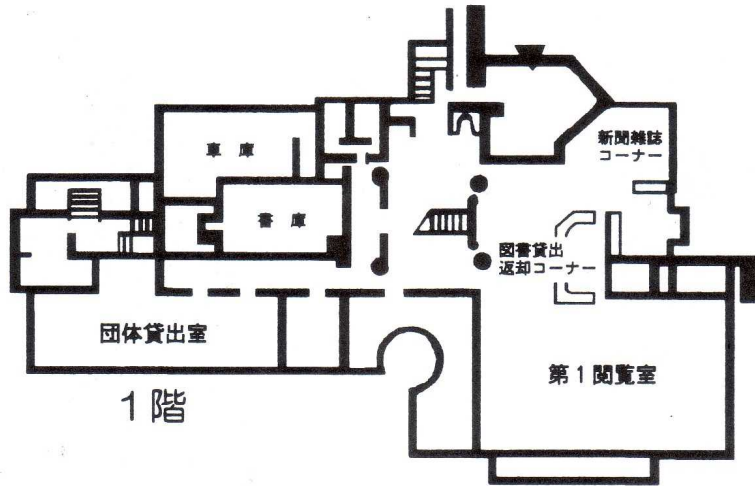
図書は一般閲覧・貸出のほか、コミュニティセンター図書室等（サテライト館）及び市内の文庫や施設に団体貸出として配本を行い、地域の読書活動を援助し、その普及に努めている。

館内に併設する視聴覚ライブラリーでは、ビデオ、DVD、CDなど視聴覚資料の貸出及び館内視聴ができるほか、視聴覚ホールでは映画会などを実施している。

また、16ミリフィルムや映写機の貸出も行っている。

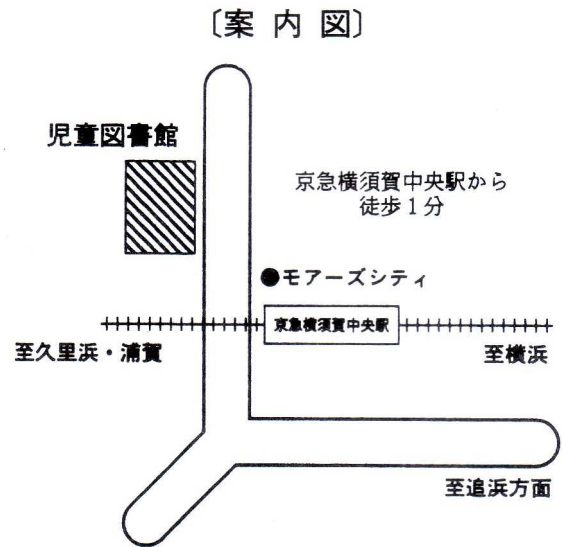
所在地	開館	面積及び構造	施設概要
〒238-0017 上町1丁目61番地 (☎046-822-2202)	昭和22年7月22日 ※旧館 昭和38年5月10日 ※新館 昭和58年6月8日	延 4,032.55 m ² 鉄骨鉄筋コンクリート造 地下1階地上3階建	新聞雑誌コーナー 視聴覚ライブラリー 視聴覚ホール 閲覧室2室 参考・郷土資料室 インターネットコーナー ITヘルプデスク 読書室 社会人読書室 学生読書室 会議室 郷土資料室 リフレッシュルーム 休憩室・その他 (駐車場 26台)

[各階見取図]



● 地階は書庫及び機械室

(2) 児童図書館



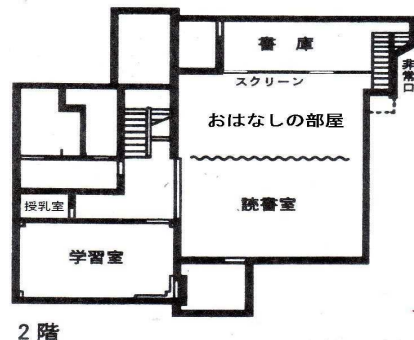
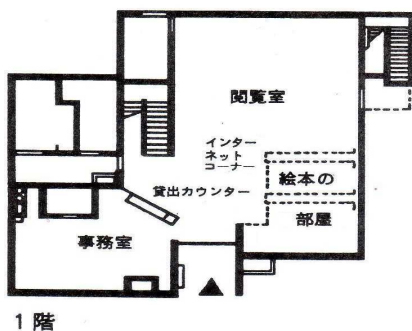
中央図書館の分館で、独立した施設を持つ子どものための図書館である。京浜急行横須賀中央駅のすぐ近くにあり、交通の便がよい。

乳幼児向けに絵本や紙芝居、小中学生には各種図鑑をはじめ、地理・歴史・自然科学の本、物語・小説など種類は豊富にそろっている。

また、おはなし会や人形劇の会のほか、大人向けの児童サービス講座などを行っている。

所在地	開館	面積及び構造	施設概要
〒238-0007 若松町3丁目20番地 (☎046-825-4417)	昭和49年7月11日	延 645.15 m ² 鉄筋コンクリート造2階建	閲覧室 インターネットコーナー 絵本の部屋 読書室 学習室 おはなしの部屋 (駐車場 7台)

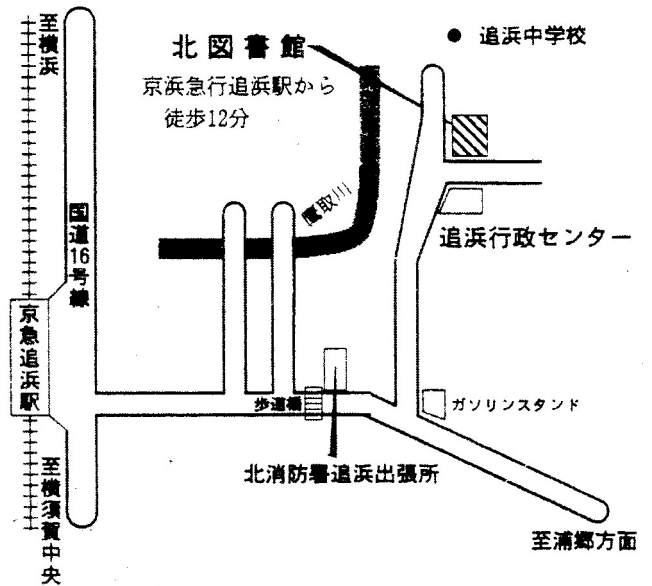
[各階見取図]



(3) 北図書館



[案内図]



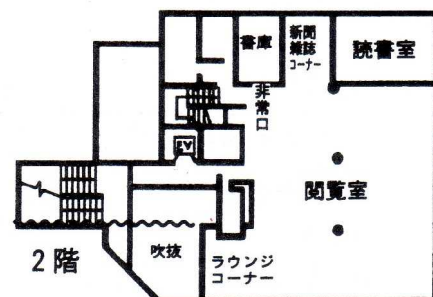
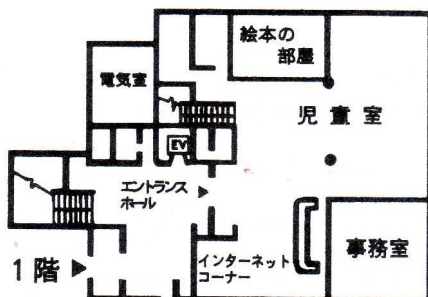
地域館として、昭和 60 年に開館した。

追浜コミュニティセンター北館との複合施設として、地域の文化向上に果たす役割は大きい。

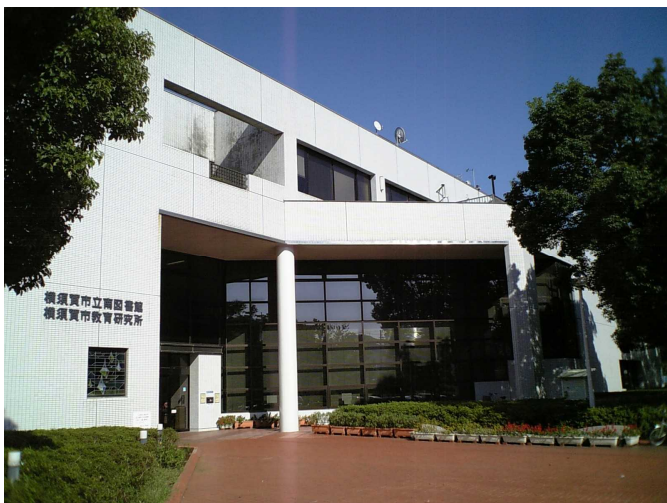
また、おはなし会などの子ども向け行事も行っている。

所在地	開館	面積及び構造	施設概要
〒237-0061 夏島町 12 番地 (☎046-866-0516)	昭和 60 年 4 月 1 日	延 1,236.74 m ² 鉄筋コンクリート造 (一部鉄骨造) 3 階建 (追浜コミュニティセンター北館併設)	児童室 絵本の部屋 閲覧室 インターネットコーナー 読書室 (駐車場 7 台)

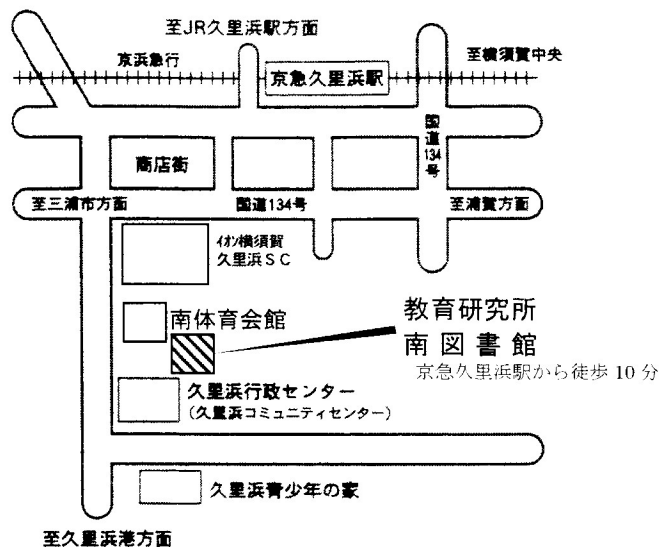
[各階見取図]



(4) 南図書館



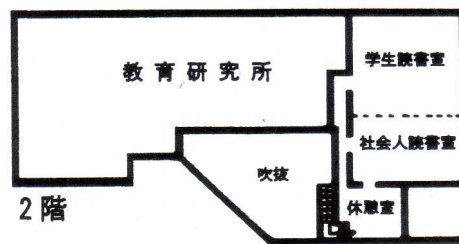
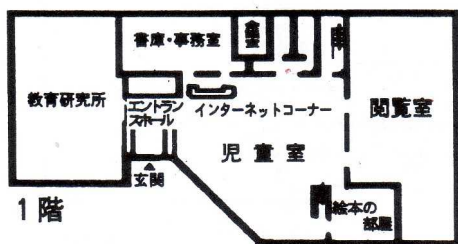
〔案内図〕



地域館として、昭和 60 年に開館した。
 市教育研究所との複合施設である。近くには、久里浜行政センター・久里浜コミュニティセンター・南健康福祉センター・南体育会館のほか、小学校・高等学校などがあり、文教地区の一画を占めている。
 本市の 4 図書館のうち最も利用者が多く、文化施設として大きな役割を担っている。
 また、おはなし会や映画会などの子ども向け行事も行っている。

所在地	開館	面積及び構造	施設概要
〒239-0831 久里浜 6 丁目 14 番 3 号 (☎046-836-0718)	昭和 60 年 4 月 1 日	延 1,729.99 m ² 鉄筋コンクリート造 (一部鉄骨造・鉄筋造) 3 階建 (教育研究所併設)	児童室 絵本の部屋 閲覧室 インターネットコーナー 社会人読書室 学生読書室 (駐車場 57 台※) ※他施設と共用

〔各階見取図〕



4. 利用案内

(1) 開館時間及び休館日

ア 図書館（中央・児童・北・南）

◎ 開館時間

中央・北・南	火・水・土・日曜日及び開館する月曜日	午前9時30分～午後5時20分
	木・金曜日	午前9時30分～午後7時20分 (木・金曜日が祝・休日に当たる日は午後5時20分まで)
児童	火・水・木・金・土・日曜日及び開館する月曜日	午前9時30分～午後5時20分

◎ 休館日

定例休館日	月曜日 (月曜日が祝日にあたる場合は開館し、翌日の火曜日を休館日とする。)
年末年始	12月29日から翌年の1月3日までの日
館内整理日	7月、8月、12月及び中央図書館の図書整理期間が含まれる月を除いた毎月第4木曜日(その日が祝・休日に当たるときは、繰り下げる。)
図書整理期間	(年1回10日以内)

教育委員会は、特に必要があるときは、臨時に休館日を変更することができる。

イ 図書室（サテライト館）

● 生涯学習センター図書室（ウェルシティ5階 ☎822-4856）

◎ 開館時間 午前9時～午後5時

◎ 休館日 第4木曜日、年末年始

● コミュニティセンター図書室

(田浦 ☎861-9007・逸見 ☎823-3205・衣笠 ☎852-3596・大津 ☎835-2872・浦賀 ☎841-4184・

北下浦 ☎849-2866・西 ☎857-0896 以上各行政センター内・武山 ☎857-1600・長井 ☎856-3123)

◎ 開館時間 午前9時～午後5時

◎ 休館日 第4木曜日の午前中、年末年始、その他臨時休館日あり

ウ 図書取次拠点（返却と予約した本の受け取りが可能）

● 市役所市政情報コーナー（横須賀市役所1階・連絡先 中央図書館 ☎822-2202）

◎ 開館時間 午前8時30分～午後5時

◎ 休館日 土、日、祝日、年末年始

● 鴨居・岩戸コミュニティセンター（連絡先 中央図書館 ☎822-2202）

◎ 開館時間 午前8時30分～午後9時

◎ 休館日 年末年始

(2) 図書の貸出

個人貸出	登録要件	横須賀市に在住の方、通勤・通学している方、又は相互貸出協定を締結している市町の市民（町民）の方。
	貸出冊数	10冊以内（横浜市民は6冊以内）
	貸出期間	15日以内（貸出期間内で予約が入っていなければ1回に限り、15日間延長も可）
団体貸出	登録要件	横須賀市内の事業所及び団体等
	貸出冊数	1回に500冊以内
	貸出期間	4か月以内

(3) 視聴覚ライブラリー（中央図書館）

館外貸出	登録要件	横須賀市に在住の方、通勤・通学している方、又は相互貸出協定を締結している三浦市・逗子市・鎌倉市・葉山町の市民（町民）の方。
	貸出本数	3本以内
	貸出期間	8日以内（延長は不可）
館内視聴	視聴対象資料	CD、ビデオテープ、カセットテープ、DVD
	利用時間	火・水・土・日曜日及び開館する月曜日 午前9時30分～午後5時20分 木・金曜日 午前9時30分～午後7時20分 (木・金曜日が祝・休日に当たる日は午後5時20分まで)
	利用方法	図書館カードを提示し、目録等で希望資料を選び申込書により利用する。

視聴覚器材の貸出

貸出対象器材	16ミリフィルム、映写機、ビデオプロジェクター、OHP等
貸出対象者	横須賀市内の団体に所属する横須賀市に在住の方、又は通勤・通学している方。 (一部器材は「16ミリ映写機操作技術認定証」取得者に限る)
貸出期間	7日以内

(4) インターネットコーナー

利用方法	図書館カードを提示し、受付で指定されたパソコンを利用してインターネットを閲覧する。
利用時間	1回の利用は原則30分まで。 火・水・土・日曜日及び開館する月曜日 午前9時30分～午後5時20分 木・金曜日 午前9時30分～午後7時20分 (児童図書館は午後5時20分まで・ 木・金曜日が祝・休日に当たる日は午後5時20分まで)
利用可能台数	中央図書館7台、児童図書館2台、北図書館3台、南図書館3台

(5) 障害者向け郵送貸出サービス（中央図書館）

登録要件	横須賀市に在住の方、通勤・通学している方で、心身障害者手帳を交付された図書館への来館が困難な方。
貸出冊数	10冊以内
貸出期間	30日以内（郵送等に要する期間を含む）
利用方法	貸出登録は、電話、口頭もしくはファクシミリで受付手続きをする。代理も可。 貸出申込は、電話、文書もしくはファクシミリで希望資料の申込みをする。

(6) 図書宅配便サービス（中央図書館）

登録要件	横須賀市に在住の方、通勤・通学している方、又は相互貸出協定を締結している市町の市民（町民）の方。
貸出冊数	10冊以内
貸出期間	19日以内（通常の15日間に加え往復の4日間）
料金	ゆうパック料金を適用（実費）
申込方法	電話・ファクシミリ・図書館カウンター、館内検索機、インターネットで申込みをする。
受取方法	料金と引き換えに受け取り。（袋で梱包済み）
返却方法	宅配で返却する場合は、同封の宅配伝票に記入し、本を梱包の上、宅配業者に連絡する。（返却のみの利用も可）

(7) 視覚による表現の認識等が困難な方への録音資料貸出サービス（中央図書館）

登録要件	横須賀市に在住の方、通勤・通学している方、又は相互貸出協定を締結している市町の市民（町民）の方で「視覚障害、聴覚障害、肢体不自由、精神障害、知的障害、内部障害、発達障害のいずれかの障害がある方、寝たきりの方、入院中の方など」で、一般的な本、雑誌などの視覚によって認識される著作物を、そのままの方式では利用することが困難な方。
貸出作品数	館内貸出 1日1作品 館外貸出 3作品以内
貸出期間	30日以内
利用方法	貸出登録、貸出は図書館カウンターで。代理も可。

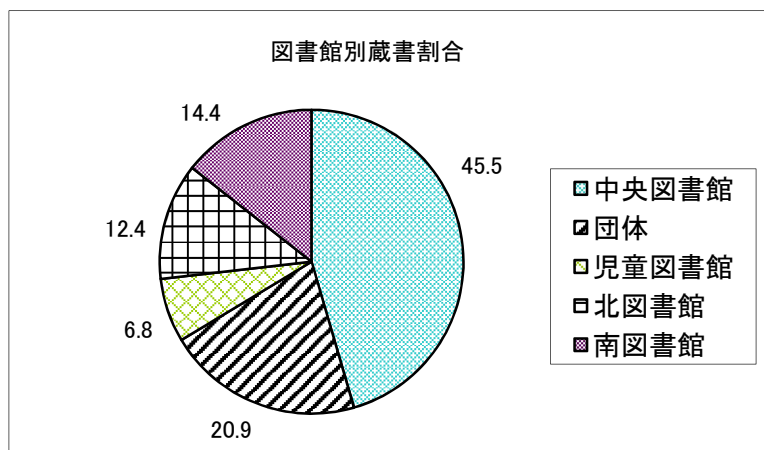
5. 図書館資料

(1) 蔵書

①館別分類別蔵書冊数及び割合

単位:冊

区分	中央図書館		児童図書館		北図書館		南図書館		合計		
	蔵書冊数	割合(%)	蔵書冊数	割合(%)	蔵書冊数	割合(%)	蔵書冊数	割合(%)	蔵書冊数	割合(%)	
一 般	総記	72,089	19.5	1,026	38.2	7,395	11.2	6,941	8.3	87,451	16.8
	哲学	13,339	3.6	1	0.0	2,210	3.3	2,887	3.5	18,437	3.5
	歴史	33,654	9.1	8	0.3	6,040	9.1	7,317	8.8	47,019	9.0
	社会科学	54,832	14.9	522	19.5	8,518	12.9	10,506	12.6	74,378	14.3
	自然科学	21,968	6.0	27	1.0	4,987	7.5	6,969	8.4	33,951	6.5
	技術	26,324	7.1	21	0.8	5,550	8.4	7,227	8.7	39,122	7.5
	産業	11,892	3.2	0	0.0	2,086	3.1	2,818	3.4	16,796	3.2
	芸術	29,549	8.0	316	11.8	6,001	9.1	8,328	10.0	44,194	8.5
	言語	7,608	2.1	18	0.7	1,280	1.9	1,965	2.4	10,871	2.1
	文学	97,797	26.5	744	27.7	22,178	33.5	28,229	33.9	148,948	28.6
	小計	369,052	100.0	2,683	100.0	66,245	100.0	83,187	100.0	521,167	100.0
児 童	総記	16	0.3	1,565	2.9	810	2.3	789	2.2	3,180	2.4
	哲学	9	0.2	607	1.1	364	1.0	408	1.2	1,388	1.1
	歴史	6	0.1	2,037	3.8	1,717	4.8	1,673	4.7	5,433	4.2
	社会科学	23	0.4	2,652	5.0	1,607	4.5	1,783	5.1	6,065	4.6
	自然科学	17	0.3	3,705	6.9	3,292	9.1	3,463	9.8	10,477	8.0
	技術	0	0.0	1,382	2.6	1,165	3.2	1,441	4.1	3,988	3.1
	産業	7	0.1	842	1.6	712	2.0	908	2.6	2,469	1.9
	芸術	41	0.8	2,226	4.1	1,596	4.4	1,767	5.0	5,630	4.3
	言語	20	0.4	580	1.1	374	1.0	437	1.2	1,411	1.1
	文学	5,310	97.4	37,919	70.9	24,422	67.7	22,603	64.1	90,254	69.3
	小計	5,449	100.0	53,515	100.0	36,059	100.0	35,272	100.0	130,295	100.0
合計	374,501	45.5	56,198	6.8	102,304	12.4	118,459	14.4	651,462	79.1	
団体貸出	172,095	20.9	—	—	—	—	—	—	172,095	20.9	
総計	546,596	66.4	56,198	6.8	102,304	12.4	118,459	14.4	823,557	100.0	

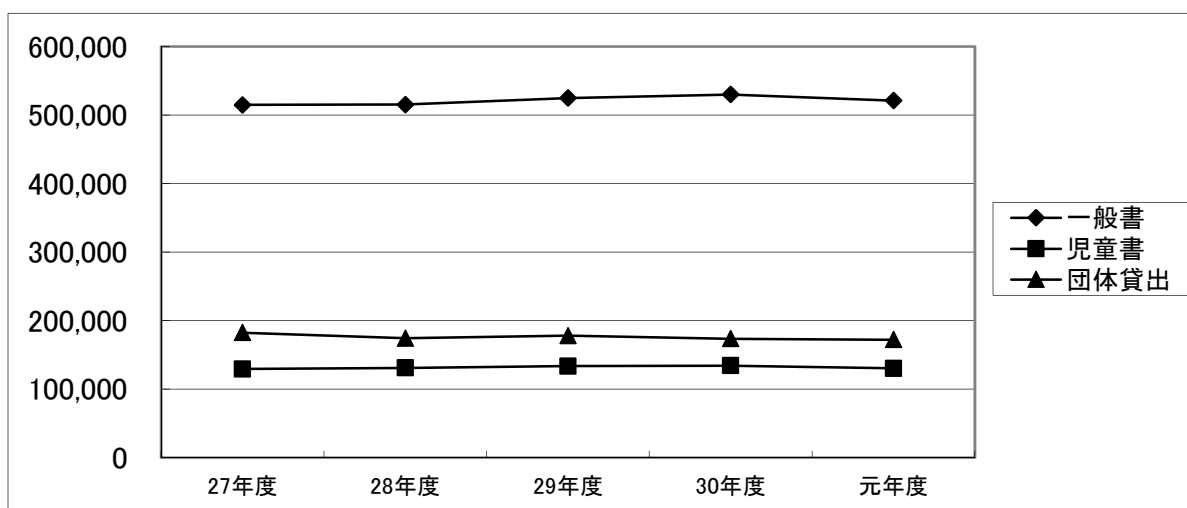


②蔵書冊数年度推移

《全館合計》

単位:冊

分類	27年度	28年度	29年度	30年度	元年度	
一 般	総記	73,043	75,124	79,364	88,218	87,451
	哲学	18,342	18,386	18,493	18,652	18,437
	歴史	48,634	48,745	49,249	49,269	47,019
	社会科学	72,209	72,215	73,276	74,267	74,378
	自然科学	33,773	34,105	34,795	34,718	33,951
	技術	39,953	40,611	40,482	39,504	39,122
	産業	16,454	16,436	16,876	16,775	16,796
	芸術	44,034	44,138	45,043	44,299	44,194
	言語	10,646	10,744	10,848	10,911	10,871
	文学	157,804	154,719	156,384	153,371	148,948
	小計	514,892	515,223	524,810	529,984	521,167
児 童	総記	3,020	3,036	3,126	3,134	3,180
	哲学	1,304	1,401	1,435	1,429	1,388
	歴史	5,462	5,466	5,558	5,630	5,433
	社会科学	5,663	5,846	5,899	5,984	6,065
	自然科学	10,401	10,547	10,668	10,668	10,477
	技術	3,945	4,116	4,135	4,113	3,988
	産業	2,349	2,313	2,398	2,409	2,469
	芸術	5,802	5,905	6,021	5,774	5,630
	言語	1,402	1,413	1,416	1,448	1,411
	文学	90,071	90,904	92,791	93,598	90,254
	小計	129,419	130,947	133,447	134,187	130,295
合計	644,311	646,170	658,257	664,171	651,462	
団体貸出	182,375	174,076	177,916	173,484	172,095	
総計	826,686	820,246	836,173	837,655	823,557	



(2) 新聞一覧

購入新聞名	中央	児童	北	南	縮 刷 版 等 保 存 館
朝日新聞	○		○	○	(中) 明治21年(1888)7月～(実物大 湘南版 昭和60年(1985)4月～)
神奈川新聞	○	○	○	○	(中) 実物大 昭和28年(1953)4月～ 欠番(昭28.4.12のみあり / 昭29.3 / 昭29.7 / 昭31.8 / 昭32.9 / 昭33.4 / 昭34.7 / 昭35.5 / 昭39～昭55.6 / 昭56.3) (中) 実物大 横須賀・湘南版のみ 昭和39年(1964)～昭和55年(1980)6月 / 昭和56年3月 欠番(昭48.12) (中) 実物大 全国区版 ※湘南版等各地区版のみを編集 昭和62年7月～平成4年3月
毎日新聞	○		○	○	(北) 昭和56年(1981)1月～(実物大 湘南版 昭和60年(1985)4月～) 欠番(昭57.2 / 昭58.3・9・11・12 / 昭59.8)
読売新聞	○		○	○	(南) 昭和57年(1982)1月～(実物大 湘南版 昭和60年(1985)4月～) 欠番(昭和60. 1・3・4)
日経流通新聞	○				
日本経済新聞	○		○	○	(中) 昭和47年(1972)8月～
産経新聞	○		○	○	(中央)
東京新聞	○				横浜毎日新聞 明治3年12月～明治39年6月 欠番(明治5.12)
日刊工業新聞	○			○	
スポーツニッポン			○	○	郵便報知新聞 明治5年6月～明治27年 欠番(明治5.12)
日刊スポーツ	○		○		
スポーツ報知	○			○	東京日日新聞 明治5年2月21日～明治10年12月29日
ジャパントाइムズ(英字)	○			○	日本初期新聞全集 安政4年1月～明治元年12月
TheJapanNews(英字)			○		
毎日ウィークリー(英字)	○				
朝日小学生新聞		○	○	○	
朝日中高生新聞		○	○	○	
毎日小学生新聞		○		○	
TheJapanTimesAlpha(英字)		○			
合 計	13	5	11	13	
寄贈新聞名	中央	児童	北	南	
しんぶん赤旗	○				
建設経済新聞	○		○	○	
民団新聞	○		○		
横須賀よみうり	○		○		
公明新聞	○		○	○	
福島民報	○				
福島民友	○				
高校生新聞	○				
合 計	8	0	4	2	

◎保存 横須賀市報 (中) 昭和31年(1956)～
夕刊神奈川 (中) 平成2年(1990)～6年(1994) 平成10年(1998)～平成14年(2002)
神奈川県公報(中) 昭和39年(1964)4月～
広報よこすか(昭和24年)創刊号～

(3) 紙芝居保有数

	27年度	28年度	29年度	30年度	元年度
中央図書館(団体含む)	963	1,006	1,072	1,102	1,143
児童図書館	1,242	1,289	1,292	1,365	1,407
北図書館	822	865	908	960	790
南図書館	772	814	690	693	684
合 計	3,799	3,974	3,962	4,120	4,024

(4-1) 購入雑誌一覧

※数字は保存年数

No.	雑誌名	中央	児童	北	南	学習	田浦	逸見	衣笠	大津	浦賀	北下	西	武山	長井	
あ	1 Aera				1											
	2 アクアライフ			2												
	3 アサヒカメラ				2											
	4 明日の友	3														
	5 アニメージュ				2											
	6 アニメディア			2												
	7 アルバトロスビュー					1										
	8 an・an					1										
	9 安心			2												
い	10 一個人	3				1										
	11 一枚の絵	3														
	12 田舎暮らしの本	3														
	13 ENGLISH JOURNAL	3			2											
う	14 Wink up			2												
	15 Will (マンスリーウィル)	3														
	16 美しいキモノ	3														
え	17 栄養と料理			2	2											
	18 SFマガジン			2												
	19 ESSE			2	2		1			2	1					
	20 NHKきょうの健康			2	2		1		1	2	1	1				
	21 NHKきょうの料理			2	2		1	1	1	2	2	2			1	
	22 NHK趣味の園芸			2	2		1				2	2				
	23 NHKすてきにハンドメイド			2	2		1	1	1	2	2	1	1		1	
	24 NHKのおかあさんといっしょ		2	2												
	25 園芸ガイド	3														
	26 演劇界	3														
お	27 オール読物			2	2				1							
	28 おとなの週末				2											
	29 OPTION	3														
	30 オレンジページ			1	1			1								
	31 音楽の友			2												
か	32 CG/CAR GRAPHIC (カーグラフィック)	3														
	33 会社四季報	3		2	2											
	34 かがくのとも		永	2	2											
	35 casa BRUTUS	3				1										
	36 KAZI	3														
	37 家庭画報			2	2											
	38 学校図書館		5													
	39 学校図書館(速報版)		1													
	40 空手道マガジンJK Fan	3														
	41 関東・東北じゃらん	3														
	き	42 キネマ旬報	1													
43 CanCam				2												
44 教員養成セミナー		3														
45 近代柔道		3														
く		46 クーヨン		5												
	47 Ku:nell	3									1					
	48 CLASSY			2	2											
	49 暮らしの手帖			2	2	2	1		2	3	1					
	50 CREA(クレア)			2				1								
	51 クロワッサン			1	1			1	1				1			
	52 軍事研究	3														
	53 群像	3			2											
	け	54 芸術新潮				2	1									
		55 K-STYL	3													
56 蛍雪時代		3														
57 現代思想		3														
58 現代詩手帖		3														

No.	雑誌名	中央	児童	北	南	学習	田浦	逸見	衣笠	大津	浦賀	北下	西	武山	長井
こ	59 航空ファン	3													
	60 公募ガイド	3													
	61 コドモエ		5		2										
	62 こどもとしょかん		永												
	63 子どもと読書		永												
	64 こどもと本		永												
	65 子どもと昔話		3												
	66 子供の科学		2	2	2										
	67 子どものしあわせ		永												
	68 こどものとも		永	2	2										
	69 こどものとも0・1・2		永	2	2										
	70 こどものとも年少版		永	2	2										
	71 こどものとも年中向き		永	2	2										
	72 子どもの文化		5												
	73 こどもの本		永												
	74 子どもの本棚/月刊		永	2	2										
	75 この本読んで		2	2											
76 GOLFDIGEST			2												
77 碁ワールド/月刊			2	2											
さ	78 サイクルスポーツ	3		2											
	79 サッカーマガジン			2											
	80 ザ・テレビジョン				1										
	81 サライ			2							1				
	82 サンキュ!			2	2								1		
	83 サンデー毎日			1	1										
	84 3分クッキング	3													
	85 散歩の達人	3		2			1	1							
し	86 CQ ham radio	3													
	87 JR時刻表			2											
	88 JJ			2											
	89 JTB大きな時刻表	3													
	90 JTB時刻表	3			2					2	1	1	1		
	91 JazzJAPN			2											
	92 週刊朝日			1	1				1						
	93 週刊エコノミスト	1													
	94 週刊金曜日	1													
	95 週刊新潮	1		1	1						0.5	0.5			
	96 週刊ダイヤモンド				1										
	97 週刊東洋経済			1	1										
	98 週刊プロレス				1										
	99 週刊文春	1		1	1			0.5							0.5
	100 週刊ファミ通			1											
	101 週刊ベースボール			1											
	102 受験ジャーナル	3													
	103 ジュニアエラ/月刊			2											
	104 SPUR(シュプール)	3													
	105 ジュリスト	永													
106 将棋世界			2	2											
107 小説現代	3														
108 小説新潮	3		2	2											
109 小説すばる	3														
110 湘南スタイルmagazine	3			永	2							1			
111 新潮	3														
112 新電気	3														

No.	雑誌名	中央	児童	北	南	学習	田浦	逸見	衣笠	大津	浦賀	北下	西	武山	長井
す	113 SWIMMING MAGAZINE	3													
	114 SUUMOリフォーム	3													
	115 スクリーン			2	2										
	116 STORY	3													
	117 すばる	3													
	118 SPORTS GRAPHIC NUMBER	1			1										
	119 住まいの設計				2										
	120 スマッシュ			2											
	121 住む	3													
	122 相撲	3													
せ	123 正論	3		2											
	124 世界	3		2											
	125 世界の艦船	永													
	126 ゼクシィ首都圏版	3													
	127 SEVENTEEN			2											
そ	128 SO-EN			2	2										
	129 壮快	3													
	130 ソフトボールマガジン	3													
た	131 TARZAN				1										
	132 TIME	1													
	133 Diamond Zai(ダイヤモンドザイ)	3													
	134 DIME			2				1							
	135 たくさんのふしぎ		永	2	2										
	136 卓球王国	3													
	137 旅の手帖			2	2										1
	138 ダ・ヴィンチ			2	2	1									
	139 たまごクラブ			2	2										
	140 短歌				2										
	141 ダンスビューウ	3													
142 DANCYU			2								1				
ち	143 ちいさなかがくのとも		永	2	2										
	144 CHANTO			2	2										
	145 中央公論	3		2	2										
つ	146 つり情報		1												
	147 つり人			2											
	148 つり丸	1													
て	149 DVD&動画配信で一た				2										
	150 デジタルカメラマガジン				2										
	151 鉄道ジャーナル				2										
	152 鉄道ファン	3			2										
	153 テニスマガジン	3			2										
	154 TVガイド	1													
	155 てれびくん		2		2										
	156 テレビマガジン			2											
	157 天然生活					1									
	158 天文ガイド				2										
と	159 ドゥーバ!	3													
	160 東京人	3													
	161 特選街	3			2										
	162 図書館雑誌			2											
	163 飛ぶ教室		永												
	164 トランジスタ技術	3													
	な	165 National Geographic 日本版				2									
166 National Geographic 英語版		3													
167 NALU					2										

No.	雑誌名	中央	児童	北	南	学習	田浦	逸見	衣笠	大津	浦賀	北下	西	武山	長井
に	168 nicola		2		2										
	169 日経ウーマン	3		2	2								1		
	170 日経エンターテインメント			2											
	171 日経サイエンス			2	2										
	172 日経TRENDY			2									1		
	173 日経パソコン				1										
	174 日経ビジネス				1										
	175 日経PC21	3		2											
	176 日経ヘルス			2		1									
	177 日経マネー	3		2	2										
	178 日本カメラ			2											
	179 日本児童文学		永												
	180 日本歴史	3													
	181 News Week(日本版)	1													
	182 Newsがわかる/月刊		永												
	183 Newton	3	2		2	1									
ね	184 ねこ			2											
の	185 NON・NO			2	2										
	186 ノジュール				2										
は	187 BIRDER				2										
	188 俳句				2										
	189 俳句あるふあ			2											
	190 HIVI			2											
	191 ハウジング	3													
	192 バスケットボール/月刊	3													
	193 バドミントンマガジン	3													
	194 Hanako	1													
	195 母の友		永	2											
	196 ハルメク	3													
	197 バレーボール/月刊	3													
	198 判例時報	永													
	199 判例タイムズ	永													
ひ	200 PHP	3													
	201 BE-PAL	3			2										
	202 美術手帖(BT)	3													
	203 ビデオSalon	3													
	204 美的	3													
	205 ひよこクラブ			2	2										
	206 ビリヤードCUE'S	3													
ふ	207 FIGARO JAPON	3													
	208 フォトコン	3													
	209 婦人公論	1		1	1			1							
	210 婦人之友	3													
	211 プラスワンリビング			2											
	212 BRUTUS	1													
	213 プレジデント			1		1							1		
	214 プレジデントファミリー	3										1			
	215 文学界	3													
	216 文芸	3													
	217 文芸春秋	永		2	2	1	1			1	1	1			
へ	218 ベストカー			1	1										
	219 VERY			永											
	220 Pen	1													

No.	雑誌名	中央	児童	北	南	学習	田浦	逸見	衣笠	大津	浦賀	北下	西	武山	長井
ほ	221 法学教室	3													
	222 VOGUE JAPAN	3													
	223 BOWLING MAGAZINE	3													
	224 ボクシングマガジン	3													
	225 星ナビ			2											
	226 POPEYE	3													
	227 HOBBY JAPAN			2											
	228 本の雑誌	3													
ま	229 Mart			2		1									1
	230 マリンダイビング	3													
	231 丸	3													
み	232 mina(ミーナ)			2	2										
	233 ミステリマガジン	3		2											
	234 ミセス			2	2										
	235 ミセスのスタイルブック				2										
	236 みんなのうた		5												
	237 みんなの図書館	永		2											
238 ムー	3														
め	239 MENS' CLUB	3			2										
	240 MENS' NON-NO			2											
も	241 MOE/月刊		5												
	242 MORE			2											
	243 モーターサイクリスト	3			2										
	244 モーターマガジン			2	2										
	245 MODERN LIVING			2											
	246 monoマガジン			1											
や	247 野性時代	3													
	248 山と溪谷	3		2	2										
ゆ	249 優駿	3													
	250 ゆうゆう	3		2	2					2					
	251 ユリイカ	3													
252 YOKOHAMA Walker				2					2						
ら	253 ラグビーマガジン	3													
	254 ラジコンマガジン		2												
	255 ランナーズ	3		2											
り	256 LEE			2	2										
	257 陸上競技/月刊				2										
	258 陸上競技マガジン	3													
	259 旅行読売	3													
れ	260 LEON(レオン)				2										
	261 歴史街道	3													
	262 レコード芸術	3													
	263 レタスクラブ			1									1		
	264 レディブティック	3													
ろ	265 ROCKIN' ON JAPAN			2											
	266 ロッキングオン			2											
わ	267 和楽	3													
	268 WAN			2											
タイトル数計		130	33	108	95	13	8	8	7	9	9	10	10	0	5

(令和2年3月31日)

(4-2) 寄贈雑誌一覧

※数字は保存年数

No.	雑誌名	中央	児童	北	南	学習	田浦	逸見	衣笠	大津	浦賀	北下	西	武山	長井
1	ALPS	3													
2	ウェッジ	3		1	2										
3	京都/月刊	3													
4	健康365	3													
5	サーナ	3			2										
6	アンド プレミアム	3													
7	ESSE	3													
8	すみごこち	3													
9	dancyu	3													
10	蕎麦春秋	3													
11	致知	3													
12	道	3													
13	図書館雑誌	永													
14	暮しの手帖	3													
15	日経ヘルス	3													
16	ハウジングトリビューン	3													
17	ひととき	3		1	2										
18	武道	3													
19	ミスターパートナー	3													
20	MAMOR(マモル)	3													
21	横浜ウォーカー	3													
22	リベラルタイム	3													
23	歴史研究	3													
24	留学ジャーナル	3													
タイトル数計		24	0	2	3	0	0	0	0	0	0	0	0	0	0
雑誌タイトル数合計		154	33	110	98	13	8	8	7	9	9	10	10	0	5

総計 474

(5) 視聴覚保有資料・機器

資料		機器			
16ミリフィルム	992本	16ミリ映写機	17台	カセットデッキ	2台
CD	4,068枚	スライド映写機	1台	LDプレーヤー	1台
ビデオテープ	3,907本	CDプレーヤー	2台	ビデオプロジェクター	3台
カセットテープ	1,000本	ビデオデッキ	6台	OHP	2台
LD	307枚	ビデオ&DVDプレーヤー	2台	スクリーン	12本
DVD	1,358枚	DVDプレーヤー	6台	暗幕	2組

注(資料):ビデオテープ数はVHS、ベータの合計数でUマチック分は含まない

注(機器):ホール用、視聴覚室用、貸し出し用、緊急時の予備機として保有しているものを含む

6. 利用状況

(1) 入館者数

単位:人

月	中央図書館	サテライト館	小計	児童図書館	北図書館	南図書館	合計
4月	15,938	20,310	36,248	7,127	11,365	22,273	77,013
5月	17,833	19,568	37,401	7,216	11,806	23,063	79,486
6月	16,644	20,530	37,174	8,103	12,381	24,382	82,040
7月	17,360	22,910	40,270	9,273	13,394	25,918	88,855
8月	18,664	23,357	42,021	10,126	14,863	29,274	96,284
9月	15,650	20,131	35,781	7,751	11,607	22,673	77,812
10月	15,822	19,681	35,503	7,092	11,184	22,357	76,136
11月	14,527	19,535	34,062	7,795	10,926	20,475	73,258
12月	14,368	17,713	32,081	5,710	8,686	20,465	66,942
1月	15,094	17,708	32,802	6,157	10,404	20,238	69,601
2月	15,846	19,654	35,500	6,957	11,090	22,242	75,789
3月	4,644	9,973	14,617	4,176	4,989	10,634	34,416
合計	182,390	231,070	413,460	87,483	132,695	263,994	897,632
1日平均	671	722	-	322	488	971	-

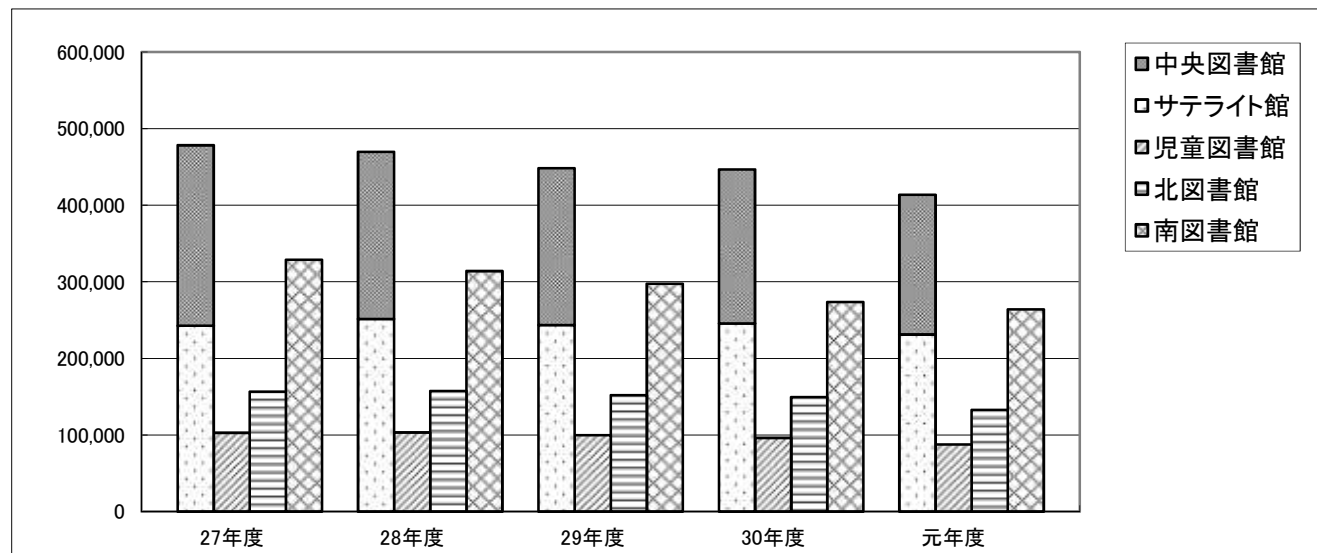
開館日数・・・中央・児童・北図書館・南図書館:272日、サテライト館:320日(平均)

※新型コロナウイルスの感染防止対策のため3月4日から3月31日まで臨時休館

入館者数年度推移

単位:人

館名	27年度	28年度	29年度	30年度	元年度
中央図書館	235,686	218,149	204,810	201,124	182,390
サテライト館	242,523	251,385	243,486	245,615	231,070
小計	478,209	469,534	448,296	446,739	413,460
児童図書館	102,759	103,173	99,790	96,090	87,483
北図書館	156,533	157,500	152,004	149,323	132,695
南図書館	328,789	313,855	297,438	273,583	263,994
合計	1,066,290	1,044,062	997,528	965,735	897,632



(2) 登録者数

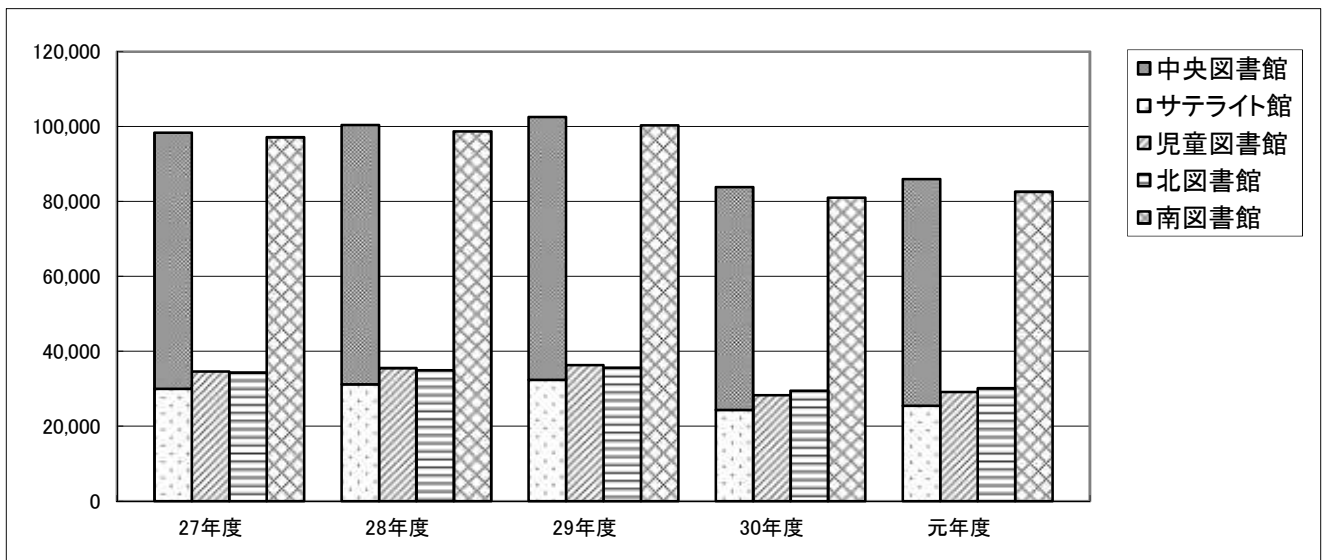
単位:人

月	中央図書館	サテライト館	小計	児童図書館	北図書館	南図書館	合計
4月	133	97	230	65	75	140	510
5月	117	107	224	45	74	139	482
6月	101	107	208	76	57	160	501
7月	102	154	256	113	87	229	685
8月	124	176	300	143	83	264	790
9月	90	95	185	60	45	112	402
10月	77	81	158	33	46	114	351
11月	77	75	152	76	44	110	382
12月	74	36	110	76	33	107	326
1月	97	71	168	55	38	96	357
2月	60	92	152	66	43	102	363
3月	16	19	35	10	3	27	75
合計	1,068	1,110	2,178	818	628	1,600	5,224
元年度末現在数	60,514	25,472	85,986	29,105	30,112	82,593	227,796

登録者数年度推移

単位:人

館名	27年度	28年度	29年度	30年度	元年度
中央図書館	68,382	69,222	70,138	59,462	60,514
サテライト館	29,988	31,174	32,384	24,364	25,472
小計	98,370	100,396	102,522	83,826	85,986
児童図書館	34,596	35,503	36,321	28,294	29,105
北図書館	34,314	34,956	35,633	29,490	30,112
南図書館	97,129	98,719	100,326	81,014	82,593
合計	264,409	269,574	274,802	222,624	227,796



(3) 貸出者数

単位:人

月	中央図書館	サテライト館	小計	児童図書館	北図書館	南図書館	合計
4月	7,860	15,956	23,816	3,747	4,862	10,895	43,320
5月	8,341	15,969	24,310	3,843	5,046	10,863	44,062
6月	8,083	16,166	24,249	4,232	5,255	11,327	45,063
7月	7,953	17,593	25,546	4,619	5,476	11,747	47,388
8月	8,229	16,856	25,085	4,745	5,652	12,585	48,067
9月	7,328	15,391	22,719	3,993	4,850	10,817	42,379
10月	7,593	15,935	23,528	3,955	4,801	10,618	42,902
11月	7,187	15,274	22,461	4,114	4,781	9,488	40,844
12月	7,206	14,068	21,274	3,281	4,022	9,987	38,564
1月	7,772	14,788	22,560	3,645	4,725	9,743	40,673
2月	7,969	15,561	23,530	3,846	5,198	10,478	43,052
3月	3,362	10,903	14,265	2,752	2,744	5,841	25,602
合計	88,883	184,460	273,343	46,772	57,412	124,389	501,916
1日平均	327	576	-	172	211	457	-

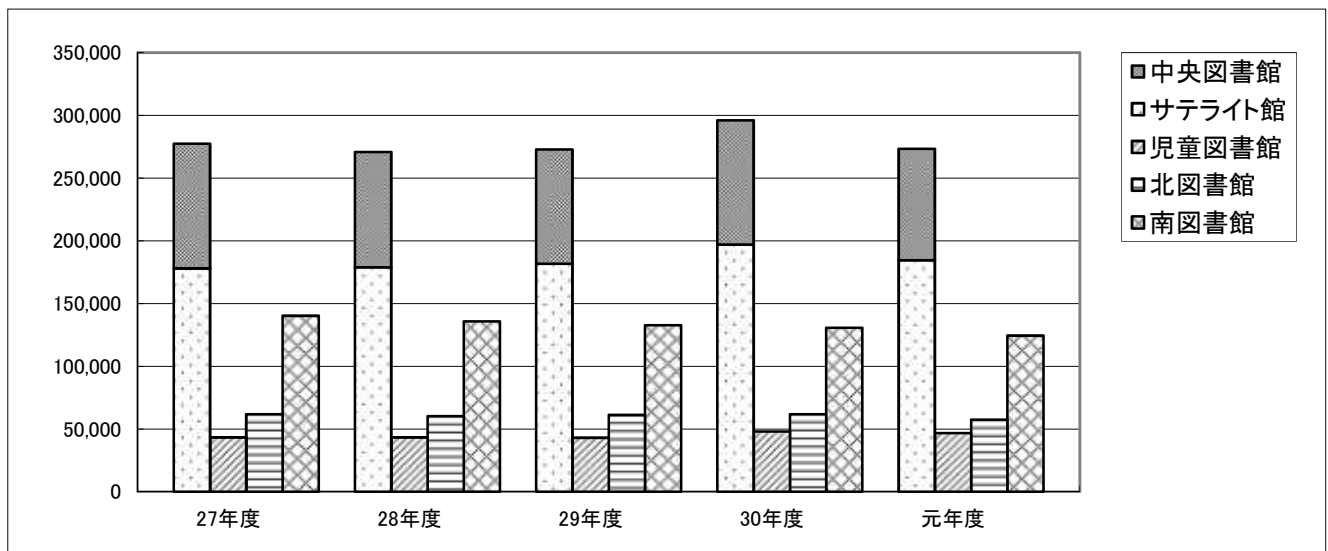
開館日数…中央・児童・北図書館・南図書館：272日、サテライト館：320日(平均)

※新型コロナウイルスの感染防止対策のため3月4日から3月31日まで臨時休館

貸出者数年度推移

単位:人

館名	27年度	28年度	29年度	30年度	元年度
中央図書館	99,380	91,881	91,121	99,115	88,883
サテライト館	177,989	178,944	181,637	196,980	184,460
小計	277,369	270,825	272,758	296,095	273,343
児童図書館	43,308	43,298	42,980	48,063	46,772
北図書館	61,721	60,165	61,165	61,827	57,412
南図書館	140,268	135,796	132,714	130,658	124,389
合計	522,666	510,084	509,617	536,643	501,916



(4) 貸出冊数

単位:冊

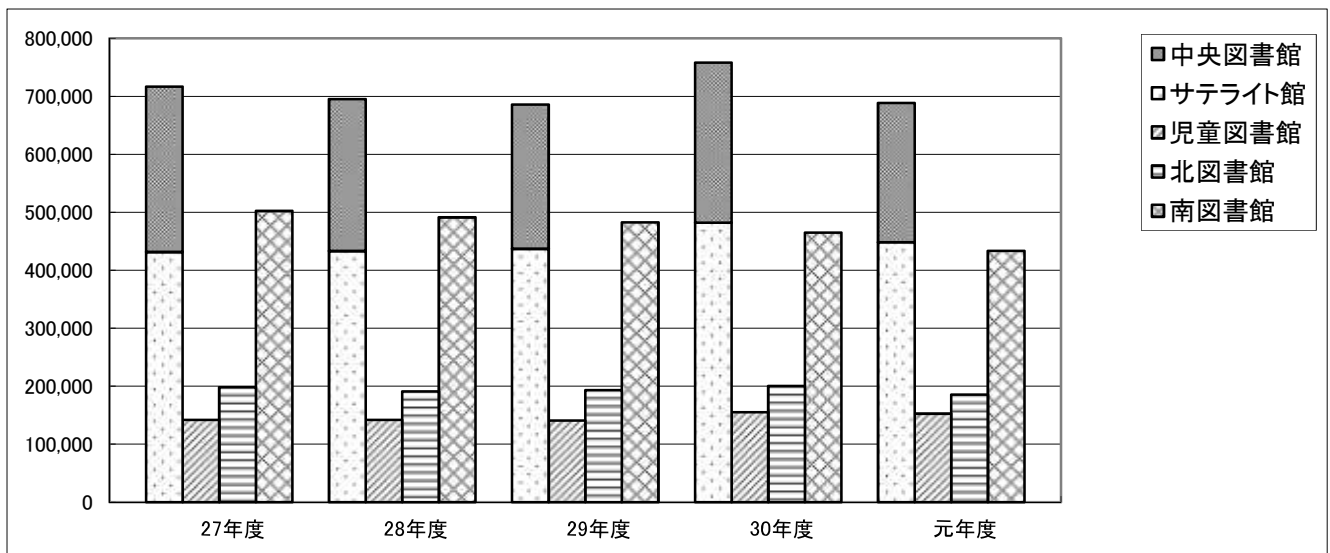
月	中央図書館	サテライト館	小計	児童図書館	北図書館	南図書館	合計
4月	22,544	39,044	61,588	12,263	16,154	39,089	129,094
5月	22,708	37,974	60,682	12,502	15,777	37,576	126,537
6月	21,924	39,367	61,291	13,901	16,561	39,653	131,406
7月	21,515	42,964	64,479	15,124	17,899	41,607	139,109
8月	22,988	41,763	64,751	15,788	18,624	44,373	143,536
9月	20,115	37,757	57,872	13,268	15,829	37,476	124,445
10月	20,627	38,924	59,551	12,654	15,662	36,743	124,610
11月	19,309	36,562	55,871	13,491	15,366	33,365	118,093
12月	19,775	34,600	54,375	11,263	13,592	35,829	115,059
1月	20,418	36,322	56,740	11,943	15,385	34,396	118,464
2月	20,577	38,428	59,005	12,631	17,252	36,789	125,677
3月	7,952	24,461	32,413	7,761	7,308	16,544	64,026
合計	240,452	448,166	688,618	152,589	185,409	433,440	1,460,056
1日平均	884	1,401	-	561	682	1,594	-

開館日数・・・中央・児童・北図書館・南図書館：272日、サテライト館：320日(平均)
 ※新型コロナウイルスの感染防止対策のため3月4日から3月31日まで臨時休館

貸出冊数年度推移

単位:冊

館名	27年度	28年度	29年度	30年度	元年度
中央図書館	285,185	262,071	248,649	276,154	240,452
サテライト館	431,508	433,240	437,070	481,979	448,166
小計	716,693	695,311	685,719	758,133	688,618
児童図書館	141,854	141,915	140,756	155,301	152,589
北図書館	198,348	191,136	193,175	200,454	185,409
南図書館	502,155	491,196	482,464	464,886	433,440
合計	1,559,050	1,519,558	1,502,114	1,578,774	1,460,056



(5) 予約の状況

単位:冊

区 分	中央図書館	サテライト館	小 計	児童図書館	北図書館	南図書館	合 計	割合
窓口等	19,453	17,476	36,929	5,193	6,025	11,856	60,003	14.5%
OPAC	4,525	11,955	16,480	1,922	3,066	10,023	31,491	7.6%
インターネット	321,533	-	321,533	-	-	-	321,533	77.9%
(うちKL)	(915)	(2,261)	(3,176)	(724)	(460)	(1,095)	(5,455)	-
合 計	345,511	29,431	374,942	7,115	9,091	21,879	413,027	100.0%

※KLとは、神奈川県立図書館、県内他市町村図書館等から借り入れたもの(他館貸出冊数6,807冊)

予約の状況年度推移

単位:冊

館 名	27年度	28年度	29年度	30年度	元年度
中 央 図 書 館	360,473	355,192	350,624	348,269	345,511
サ テ ラ イ ト 館	40,648	38,191	35,743	33,177	29,431
小 計	401,121	393,383	386,367	381,446	374,942
児 童 図 書 館	8,965	9,034	8,519	8,381	7,115
北 図 書 館	10,354	9,954	10,478	10,242	9,091
南 図 書 館	25,440	23,804	22,352	23,317	21,879
合 計	445,880	436,175	427,716	423,386	413,027

(6) レファレンス取扱い件数

単位:件

区 分	中央図書館	児童図書館	北図書館	南図書館	合計
口 頭	7,188	5,025	4,609	7,252	24,074
電 話	3,915	361	75	500	4,851
文書・メール等	4	0	0	0	4
合 計	11,107	5,386	4,684	7,752	28,929

レファレンス取扱い件数年度推移

単位:件

館 名	27年度	28年度	29年度	30年度	元年度
中 央 図 書 館	16,433	14,834	12,560	11,496	11,107
児 童 図 書 館	4,769	5,495	5,562	6,417	5,386
北 図 書 館	6,280	6,558	5,714	5,044	4,684
南 図 書 館	11,052	10,657	8,037	7,727	7,752
合 計	38,534	37,544	31,873	30,684	28,929

(7) 複写サービス取扱い件数

単位:枚

館 名	27年度	28年度	29年度	30年度	元年度
中 央 図 書 館	19,862	18,106	18,797	19,982	16,006
児 童 図 書 館	76	813	1,363	1,223	1,252
北 図 書 館	9,894	8,692	9,865	10,582	7,541
南 図 書 館	20,851	21,446	19,923	18,115	16,315
合 計	50,683	49,057	49,948	49,902	41,114

(8-1) サテライト館(コミュニティセンター図書室等)蔵書冊数

単位:冊

サテライト館名	27年度	28年度	29年度	30年度	元年度
生涯学習センター	18,934	19,207	19,743	19,493	19,506
田浦コミュニティセンター	8,626	8,595	8,451	8,183	8,133
逸見コミュニティセンター	7,051	7,056	7,089	7,165	7,198
衣笠コミュニティセンター	14,662	14,245	14,194	13,987	14,034
大津コミュニティセンター	12,256	12,708	13,141	12,826	13,065
浦賀コミュニティセンター	8,998	8,325	8,398	8,116	7,864
北下浦コミュニティセンター	11,627	11,049	11,095	10,835	10,791
西コミュニティセンター	16,272	16,182	16,374	16,469	16,640
武山コミュニティセンター	6,593	6,707	6,661	6,670	6,499
長井コミュニティセンター	2,600	2,575	2,674	2,641	2,561
合計	107,619	106,649	107,820	106,385	106,291

(8-2) サテライト館(コミュニティセンター図書室等)・図書取次拠点貸出状況

単位:冊

サテライト館・図書取次拠点名	27年度	28年度	29年度	30年度	元年度
生涯学習センター	50,707	47,887	48,610	53,830	50,237
田浦コミュニティセンター	29,474	28,970	30,589	33,807	31,155
逸見コミュニティセンター	14,941	13,855	13,632	14,042	12,630
衣笠コミュニティセンター	64,481	62,843	65,300	69,280	67,699
大津コミュニティセンター	66,726	85,261	85,133	90,703	83,517
浦賀コミュニティセンター	55,418	50,558	51,521	57,983	51,339
北下浦コミュニティセンター	45,204	45,085	43,605	49,616	45,667
西コミュニティセンター	57,169	51,985	53,054	62,184	59,348
武山コミュニティセンター	20,798	20,041	19,060	20,122	19,164
長井コミュニティセンター	7,428	7,232	6,551	7,994	7,337
長井地区コンビニエンスストア	3,129	2,485	2,692	1,530	—
市政情報コーナー	5,163	5,558	5,515	5,673	5,574
鴨居コミュニティセンター	3,194	3,444	3,430	4,809	4,976
岩戸コミュニティセンター	7,676	8,036	8,378	10,406	9,523
合計	431,508	433,240	437,070	481,979	448,166

(9) 駅返却ポスト利用状況

単位:冊

駅名	27年度	28年度	29年度	30年度	元年度
追浜駅	35,975	34,617	34,016	33,745	32,941
汐入駅	18,460	17,558	17,603	17,090	14,933
横須賀中央駅	49,068	48,378	47,404	48,690	47,885
浦賀駅	22,427	21,916	21,061	20,142	16,782
北久里浜駅	23,906	24,196	23,796	24,591	22,920
京急久里浜駅	43,026	40,661	39,850	42,813	38,608
Y R P 野比駅	21,784	21,306	21,312	21,846	20,367
J R 衣笠駅	29,835	29,326	28,901	26,722	25,476
合計	244,481	237,958	233,943	235,639	219,912

(10) 視聴覚利用状況

単位:件

区 分		27年度	28年度	29年度	30年度	元年度
利用団体数		110	96	115	95	89
貸出フィルム数		106	92	84	63	70
貸出映写機数		47	44	41	30	34
その他利用数		75	57	61	41	47
利用者数		4,508	3,414	4,526	3,104	2,820
VHS	館内視聴	2,088	1,530	1,344	1,282	1,004
	館外貸出	167	157	122	126	74
ベータ	館内視聴	112	—	—	—	—
	館外貸出	0	—	—	—	—
DVD	館内視聴	1,378	1,122	1,157	1,219	1,083
	館外貸出	6,093	5,260	5,266	5,082	3,592
カセット	館内視聴	11	9	14	6	9
	館外貸出	52	195	146	53	65
CD	館内視聴	433	359	375	354	287
	館外貸出	13,450	10,980	10,314	9,717	8,194
合計	館内視聴	4,022	3,020	2,890	2,861	2,383
	館外貸出	19,762	16,592	15,848	14,978	11,925

※ベータは平成27年7月をもって視聴終了。

(11) 県立図書館16ミリフィルム利用状況

単位:件

区 分	27年度	28年度	29年度	30年度	元年度
フィルム利用数	25	38	42	39	27
利用団体数	22	31	39	32	20

(12) インターネットコーナー利用状況

単位:件

館 名	27年度	28年度	29年度	30年度	元年度
中央図書館	13,680	13,132	11,489	9,161	7,968
児童図書館	1,718	2,793	2,413	2,185	1,334
北図書館	4,123	5,421	5,350	4,758	2,704
南図書館	7,792	8,928	7,421	6,572	5,200
合計	27,313	30,274	26,673	22,676	17,206

7. 貸出ランキング

一般書 貸出ベスト20

平成31年4月～令和2年3月

順位	書名	著者名	出版社	利用回数	複本数
1	危険なビーナス	東野圭吾／著	講談社	383	22
2	コンビニ人間	村田沙耶香／著	文藝春秋	376	20
3	人魚の眠る家	東野圭吾／著	幻冬舎	360	19
4	蜜蜂と遠雷	恩田陸／著	幻冬舎	353	22
5	九十歳。何がめでたい	佐藤愛子／著	小学館	349	21
6	この世の春 上	宮部みゆき／著	新潮社	337	20
7	マスカレード・ナイト	東野圭吾／著	集英社	331	19
8	素敵な日本人(にっぽんじん)	東野圭吾／著	光文社	328	19
9	ラプラスの魔女	東野圭吾／著	KADOKAWA	323	19
10	恋のゴンドラ	東野圭吾／著	実業之日本社	318	19
11	この世の春 下	宮部みゆき／著	新潮社	315	20
12	希望荘	宮部みゆき／著	小学館	314	19
13	コーヒーが冷めないうちに	川口俊和／著	サンマーク出版	310	21
14	すぐ死ぬんだから	内館牧子／著	講談社	306	16
15	嫌われる勇氣	岸見一郎／著	ダイヤモンド社	277	19
16	昨日がなければ明日もない	宮部みゆき／著	文藝春秋	263	15
17	キラキラ共和国	小川糸／著	幻冬舎	260	17
18	魔力の胎動	東野圭吾／著	KADOKAWA	253	15
19	そして、バトンは渡された	瀬尾まいこ／著	文藝春秋	250	15
20	おもかげ	浅田次郎／著	毎日新聞出版	249	15

児童書 貸出ベスト20

平成31年4月～令和2年3月

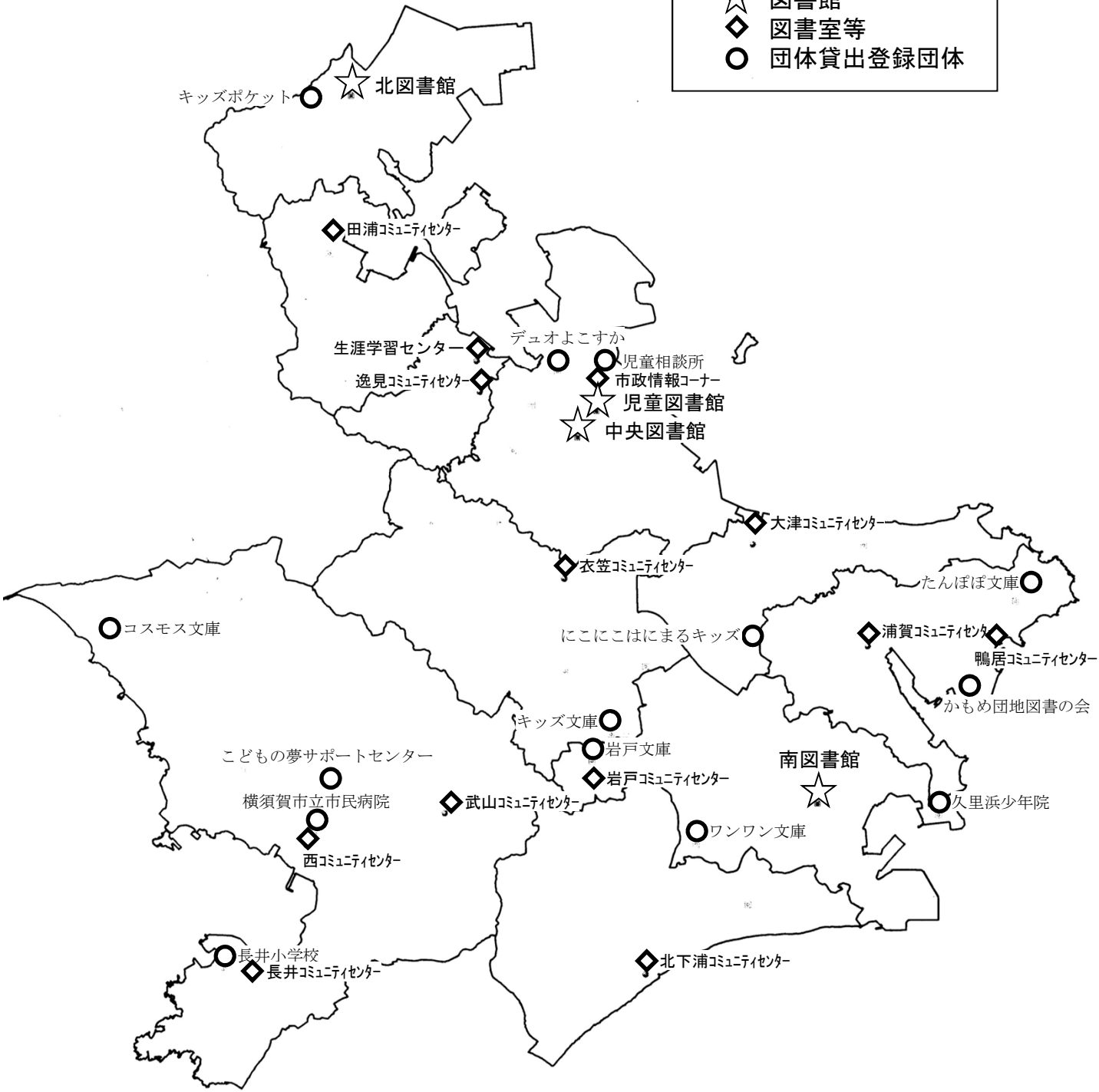
順位	書名	著者名	出版社	利用回数	複本数
1	おしりたんてい むらさきふじんのあんごうじけん	トルル／さく・え	ポプラ社	265	14
2	おしりたんてい ププッおおどろぼうあらわる！	トルル／さく・え	ポプラ社	260	13
3	おしりたんてい かいとうVSたんてい	トルル／さく・え	ポプラ社	254	13
4	おしりたんてい ププっちいさなしよちょうのだいピンチ！？	トルル／さく・え	ポプラ社	250	13
5	おしりたんてい ふめつのせつとうだん	トルル／さく・え	ポプラ社	245	13
6	おしりたんてい	トルル／さく・え	ポプラ社	242	13
7	おしりたんてい やみよにきえるきょじん	トルル／さく・え	ポプラ社	238	12
8	おしりたんてい いせきからのSOS	トルル／さく・え	ポプラ社	235	13
9	おしりたんてい ププッレインボーダイヤをさがせ！	トルル／さく・え	ポプラ社	234	13
9	おしりたんてい ププッきえたおべんとうのなぞ！	トルル／さく・え	ポプラ社	234	13
9	おしりたんてい みはらしそうのかいじけん	トルル／さく・え	ポプラ社	234	13
12	おしりたんてい ププッおしりたんていがふたりいる！？	トルル／さく・え	ポプラ社	228	12
13	こんとあき	林明子／さく	福音館書店	218	23
14	おしりたんてい あやうしたんてじむしよ	トルル／さく・え	ポプラ社	217	13
15	おしりたんてい ププッゆきやまのしろいかいぶつ！？	トルル／さく・え	ポプラ社	210	13
16	ざんねんないきもの事典	下間文恵／絵	高橋書店	204	14
17	もぐらはすごい	アヤ井アキコ／著	アリス館	202	20
18	どうぞのいす	香山美子／作	ひさかたチャイルド	195	22
19	からすのパンやさん	かこさとし／絵・文	偕成社	191	18
20	心ってどこにあるのでしょうか？	こんのひとみ／作	金の星社	183	20

8. 団体貸出登録団体一覧及び配本冊数 (令和元年度実績)

単位:冊

団体名	所在	書架にある冊数	一回当配本数	年間配本冊数	年間配本回数
かもめ団地図書の家	鴨居	91	0	0	0
コスモス文庫	秋谷	189	0	0	0
岩戸文庫	岩戸	427	125	250	2
たんぼぼ文庫	鴨居	366	300	600	2
ワンワン文庫	ハイランド	336	156	311	2
キッズ文庫	大矢部	249	96	192	2
キッズポケット	追浜	310	86	258	3
7文庫小計		1,968	763	1,611	11
デュオよこすか	本町	347	309	926	3
横須賀市立市民病院	長坂	20	20	60	3
児童相談所	小川町	190	190	190	1
久里浜少年院	長瀬	0	340	340	1
こどもの夢サポートセンター	長坂	175	88	175	2
5施設小計		732	947	1,691	10
12団体合計		2,700	1,710	3,302	21

- ☆ 図書館
- ◇ 図書室等
- 団体貸出登録団体



9. 令和元年度(2019年度)事業

(1) 行事一覧(令和元年度実績)

中央図書館				
行事	内容	開催日	開催回数(回)	参加人員(人)
講演会	映像とお話(テーマ:「三浦半島の考古学」、「浦賀奉行所について」)	5月8日、2月12日	2	66
日曜映画会	映画鑑賞会	毎日曜日	44	2,093
土曜・夏休み子ども映画会	DVD上映	毎月第2土曜日(8月は毎土曜日)	14	163
16日映画会	映画鑑賞会	第2水曜日	9	250
天皇陛下御即位から三十年	映画観賞会	5月1日	1	8
「子ども読書の日」関連行事	映画会「リボンの騎士 総集編」	5月4日	1	31
読書週間関連行事	読書の秋×音楽の秋～落ち葉の季節の演奏会～(「青春のうた」をテーマにした名曲の演奏)	11月2日	1	36
小・中・高生職業体験学習	進路を考えるための図書館業務体験学習	随時	9	15
その他の職業体験学習	小中高生以外の図書館業務体験学習	随時	4	4
夏のボランティア	ヨコスカ図書館の会を通じて募集した学生ボランティアの受入	8月7日	1	2
合計			86	2,668

企画展示名	開催期間	展示数
視聴覚コーナー展示企画「ゆく平成。くる令和。」	4月17日～5月15日	CD15 DV14 ビデオ1
GW企画「平成の皇室を振り返る～平成時代の皇室に関する本を特集します」	4月27日～5月26日	30冊
課題解決コーナー「食と健康を考える」	5月24日～6月26日	100冊
企画展示「平和な令和のために」	8月7日～9月1日	70冊
市史資料室ミニ展示「横須賀で建造された空母」	8月8日～9月1日	—
自殺予防週間「ころがしんどい時に」	9月6日～9月23日	80冊
課題解決コーナー「安心して人生を過ごすために～防犯、お金、詐欺被害～」	9月27日～10月23日	100冊
読書週間関連展示「本の福袋」	10月25日～11月10日	41セット
視聴覚資料展示 読書週間関連展示「青春時代」	10月27日～11月17日	CD15 DV15
視聴覚資料展示「年末年始おすすめ」	12月11日～1月10日	CD13 DV14
課題解決コーナー「宇宙へようこそ～人類の未来を担う～」	1月24日～2月26日	109冊

「—」は冊数記録なし

児童図書館				
行事	内容	開催日	開催回数(回)	参加人員(人)
おはなし会	絵本の読み聞かせ・おはなし・紙芝居など	水・土曜日	32	1,138
おはなし会とブサルタコンサート	古代の弦楽器ブサルタ(演奏者の手作り)の演奏とおはなし会	6月8日、11月2日	2	38
人形劇の会	プロによる人形劇実演 ①赤ずきんちゃん ②北風のくれたテーブルかけ	4月20日、1月18日	2	131
手づくり紙芝居教室	脚本を考え、絵を描き、実演	6月15・29日(1回2日間)	1	6
児童サービス講座	絵本作家・紙芝居作家による講演会	6月16日、11月17日、12月7日	3	140
手づくり絵本教室	えほんをつくらしてみよう ～書き方から製本まで～	7月27・28日、8月3・4日(2回各2日間)	2	23
夏休み小学生囲碁教室	夏休み小学生囲碁教室	7月21日	1	19
夏休みおりがみ教室	子どものための伝承おりがみ教室	7月25日	1	38
わくわく「ムシ」たんけん	児童図書館のムシ関連図書等を使用して博物館学芸員による講座	7月31日	1	39
外国語絵本の読み聞かせ	同一絵本・紙芝居等を日本語版・外国語版で読み聞かせ	8月27日、11月30日	2	45
作家とあそぼう	絵本作家によるワークショップ	9月29日	1	48
手づくり絵本展	手づくり絵本の展示会	11月8・9・10日	1	369
新刊ブックトーク	大人向けに図書館員が絵本・童話等の新刊本を紹介	2月1日	1	33
保育園・幼稚園・各学校等からの図書館訪問	館内見学やオリエンテーションを通し図書館の上手な利用の仕方を知ってもらう	随時	71	1,594
小・中・高生職業体験学習	進路を考えるための図書館業務体験学習	随時	4	8
合 計			125	3,669
企画展示名		開催期間	展示数	
「上野紀子の本一追悼」		4月1日～5月12日	図書30	
「赤ずきんちゃんの本」-4月20日の人形劇にあわせて		4月1日～5月3日	図書50	
「みどりあふれる本」		5月4日～5月31日	図書30	
どの本よもうかな?第107号「お仕事のはなし」		5月14日～6月30日	冊子70・ 図書80	
「角野栄子さんの本」		6月12日～6月30日	図書50	
「課題図書・自由研究の本」		7月2日～8月31日	図書80	
どの本よもうかな?第108号「せなけいこの絵本」		7月2日～9月1日	冊子1500・ 図書100	
「ハロウィンの本」		9月1日～10月31日	図書80	
「きむらゆういちの本」		9月5日～9月29日	図書50	
「スポーツの秋 本の中で運動会」		10月1日～10月31日	図書50	
読書週間関連展示「本の福袋」		10月25日～11月10日	14セット	
どの本よもうかな?第109号「この本おもしろい」		11月1日～11月30日	冊子70・ 図書80	
「ロボットとAIの本」		11月1日～11月30日	図書50	
「クリスマスの本」		12月1日～12月25日	図書80	
「世界の昔話の本」		12月1日～1月18日	図書30	
「十二支とネズミの本」		12月26日～1月31日	図書80	
「節分(オニと豆)の本」		1月19日～2月29日	図書50	
どの本よもうかな?第110号「この本おもしろい」		2月1日～3月31日	冊子70・ 図書155	
「春(さくらと花見)の本」		2月28日～3月31日	図書50	

北図書館				
行事	内容	開催日	開催回数(回)	参加人員(人)
おはなし会	絵本の読み聞かせ・おはなし・紙芝居など	水・土曜日	26	518
えいが会	DVD上映	月1回	10	106
「子ども読書の日」関連行事	田浦中学校音楽部による演奏会	4月28日	1	110
「子ども読書の日」関連行事	佐藤まるる氏の手作り紙芝居実演	5月6日	1	21
え！ほんでクッキング	おやつ作り(ミルクアイス、お茶の飲み比べ)	8月21日	1	11
折ってかざろう図書館を	子どもたちが自分で作った折り紙で図書館を飾る	11月4日	1	40
幼稚園・各学校等からの図書館訪問	館内見学やオリエンテーションを通し図書館の上手な利用の仕方を知ってもらう	随時	47	1,212
小・中・高生職業体験学習	進路を考えるための図書館業務体験学習	随時	3	9
合 計			90	2,027
企画展示名		開催期間	展示数	
平成のベストセラーをふりかえる		4月27日～5月6日	図書30	
新元号「令和」によせて 一万葉集そして漢籍一		5月8日～5月22日	図書45	
課題解決コーナー「食と健康を考える」		5月24日～6月26日	図書87	
追悼 田辺聖子		6月13日～6月26日	図書53	
生誕110年 中島敦と太宰治		6月28日～7月21日	図書51	
横須賀美術館『せなけいこ展』によせて		7月2日～8月2日	図書26	
エリック・カール『はらぺこあおむし』誕生50周年		7月10日～8月2日	図書29	
横須賀自然・人文博物館特別展示『おいでよ！まぼりの森』によせて		7月23日～8月27日	図書93	
『夏の夜のこわ～いおはなし会』によせて		8月3日～8月12日	図書34	
《おっぱまファミリー・サイエンス【空】関連》アポロ11号月面着陸50周年 月や星、宇宙の本		8月3日～8月12日	図書32	
生誕120年 川端康成		8月14日～9月5日	図書53	
横須賀美術館『サラ・ベルナールの世界展』によせて		9月3日～9月23日	図書43	
自殺予防週間「こころがしんどい時に」		9月6日～9月23日	図書50	
課題解決コーナー「安心して人生を過ごすために～防犯、お金、詐欺被害～」		9月27日～10月23日	図書84	
読書週間関連展示「本の福袋」		10月25日～11月10日	19セット	
《キッズウィーク関連》2019年新刊児童書から(前期 児童書編)		10月25日～11月11日	図書90	
《キッズウィーク関連》好きなものを作ってみよう ーおり紙、切り紙の本ー		11月4日～11月11日	図書35	
追悼 眉村卓		11月8日～11月21日	図書41	
《キッズウィーク関連》2019年新刊児童書から(後期 絵本編)		11月13日～12月1日	図書100	
《人権・男女共同参画課パネル展関連》多様な性、知っていますか？		11月22日～11月30日	図書69	
没後80年 岡本綺堂と泉鏡花		12月7日～12月24日	図書65	
〈1970年〉50年前の世の中って……		1月4日～1月22日	図書90	
課題解決コーナー「宇宙へようこそ～人類の未来を担う～」		1月24日～2月26日	図書120	
横須賀美術館『所蔵品展第4期「土屋仁応」』によせて		2月28日～3月3日	図書9	

南図書館				
行 事	内 容	開 催 日	開催回数 (回)	参加人員 (人)
おはなし会	絵本の読み聞かせ・おはなし・紙芝居など	水曜日	31	1,297
えいが会	16ミリフィルム・DVD上映	水曜日	10	321
「子ども読書の日」関連行事	マジックショー	4月27日	1	100
幼稚園・各学校等からの図書館訪問	館内見学やオリエンテーションを通し図書館の上手な利用の仕方を知ってもらう	随時	4	220
小・中・高生職業体験学習	進路を考えるための図書館業務体験学習	随時	15	37
合 計			61	1,975

企 画 展 示 名	開 催 期 間	展 示 数
花が咲いたよ!	4月1日～4月10日	図書46
新学期特集	4月11日～4月21日	図書51
「こどもの日」関連の展示	4月20日～5月31日	図書5
マジックショー関連展示「ワンダーランド」	4月23日～5月12日	図書232
平成最後の読み残し、調べ残し解決特集	4月28日～5月6日	図書42
課題解決コーナー「食と健康を考える」	5月24日～6月26日	図書100
雨の日のおはなし	6月20日～6月26日	図書77
課題図書2019年	7月2日～8月31日	図書81
夏の本	7月11日～7月24日	図書83
せなけいこ 絵本の世界	7月24日～8月2日	図書81
横浜Fマリノス関連本	8月2日～9月26日	図書15
自殺予防週間「こころがしんどい時に」	9月6日～9月23日	図書54
みあげてごらん よるのほしを	9月15日～9月26日	図書58
課題解決コーナー「安心して人生を過ごすために～防犯、お金、詐欺被害～」	9月27日～10月23日	図書67
読書週間関連展示「本の福袋」	10月25日～11月10日	39セット
読書週間関連展示「大学生が中高生にすすめる本」	10月25日～11月10日	図書43
読書週間関連展示「みんなの不思議とひみつ特集」	10月25日～11月15日	図書158
クリスマス関連展示	12月10日～12月26日	図書50
贈りものの本	12月12日～12月28日	図書94
1月の行事	1月4日～1月23日	図書50
課題解決コーナー「宇宙へようこそ～人類の未来を担う～」	1月24日～2月26日	図書54
季節の行事	2月5日～2月11日	図書20
さむい国のものがたり	2月26日～3月24日	図書93

行 事		開催回数 (回)	参加人員 (人)
総 計		362	10,339

(2)令和元年度 横須賀市立図書館の自己評価

指 標	具体的な目標指数	実績値(年度末)		比較増△減	評価
		平成30年度	令和元年度		
図書貸出冊数	前年度(冊)比増	1,578,774冊	1,460,056冊	△118,718冊	C
入館者数	前年度(人)比増	965,735人	897,632人	△68,103人	C
児童書の貸出し冊数	前年度(冊)比増	477,546冊	460,269冊	△17,277冊	B
ブックスタートパック配付率	100% (配付数/BCG接種児数)	100%	99.7%	△0.3%	C
3歳児健診時のブックリスト配付率	100%	95.9%	94.1%	△1.8%	C
企画展示の実施	前年度(回)比増	81回	68回	△13回	C
パブリシティへの掲載件数	前年度(件)比増	7件	6件	△1件	C
レファレンス受付件数	前年度(件)比増	30,684人	28,929人	△1,755件	C
職員視察、研修の参加者	前年度(人)比増	視察 2回 3人 研修 33回 38人	視察 3回 5人 研修37件 41人	1回 2人 4回 3人	B
課題、問題点の改善	各館1項目以上	<div style="display: flex; align-items: center;"> <div style="border-left: 1px solid black; border-right: 1px solid black; width: 50px; height: 100px; margin-right: 10px;"></div> <div style="font-size: 2em; line-height: 1;">/</div> </div>		(中央) ・社会教育施設との連携強化 ・施設的环境改善 (児童) ・学校との連携強化 ・施設的环境改善 (北) ・幼稚園、学校等との連携強化 ・施設的环境改善 (南) ・社会教育施設との連携強化 ・施設的环境改善	B

※令和元年度の評価については、コロナウイルス感染拡大防止に伴う閉館期間があったことを考慮しています

* 評価点について(達成: B評価以上)

評価 / 評価の内容
A / 目標を大きく上回る成果があった
B / 目標を概ね達成し、一定の成果があった
C / 目標は達成できなかったが、相応の成果があった
D / 目標は達成できず、十分な成果を上げることはできなかった
E / 未実施

(3) 主な事業実績

ア 利用者に沿ったサービスの推進

市民ニーズを把握しながら、広範で有益な資料の収集に努め、図書サービスを提供した。また、図書館資料の有効活用のため、本を紹介する企画展示を数多く実施した。

イ 子ども読書活動の推進

① 読書に親しむきっかけ・楽しさを知るイベント

子ども読書の日関連行事として、児童図書館で「人形劇」、北図書館で「田浦中学校音楽部による演奏会」「手作り紙芝居の会」、南図書館で「マジックショー」等を実施した。また、北図書館で「え！ほんでクッキング」を実施した。

② ブックスタートパックの配付と読み聞かせ

市内6か所の健康福祉センター等でBCG接種児に、ブックスタートパック（絵本2冊、赤ちゃん用ブックリスト、図書館利用案内等）をプレゼントし、併せて読み聞かせを行った。

③ ブックリストの配付

夏休み等の読書の参考にしてもらうため、市内の小学1・3・5年生、中学1年生に、それぞれの学年向けのブックリストを学校を通して配付した。また3歳児健康診査時に保護者へ3歳～5歳向けブックリストを手渡した。

④ 児童サービス関連の講座

子どもと本をつなぐ活動をしている大人のために、児童図書館において「新刊ブックトーク」や「絵本作家 角野栄子氏の講演会」「昔話を語るということ 加藤節子氏の講演会」「012歳絵本を選ぶ 石川道子氏の講演会」を開催した。

⑤ 連携事業

横須賀美術館と連携し、美術館での絵本作家の展覧会「せなけいこ展」にあわせ、ブックリスト「せなけいこの絵本」を作成して両館で配布し、図書館では同時期に本の展示も行った。

ウ 市民への広報の充実

夏休みにヨコスカ図書館の会を通じて学生ボランティアを募集し、体験を通じて図書館業務への理解を深めてもらった。また、読書週間関連行事として、「読書の秋×音楽の秋～落ち葉の季節の演奏会～」(中央)、「作家とあそぼう～はたこうしろうさんと絵本を作ってあそぼう」(児童)、「この本おもしろい！ ことしの新刊から」(児童)、「大学生が中高生にすすめる本」(南)、「折ってかざろう図書館を～本の中から好きなものを折ってみよう」(北)、「本の福袋」(中央・児童・北・南)を開催した。

また、図書館ツイッターを利用して、映画会やイベントの開催情報を提供した。

エ 市民の課題解決の支援（レファレンスの強化）

レファレンスをPRし、利用を促すことを目的とした「課題解決コーナー」を中央・北・南図書館に開設し、図書の展示を行った。

10. 令和2年度(2020年度)事業

(1) 主な事業予定

ア これからの市立図書館の在り方検討

追浜再開発計画に伴う北図書館移転計画の検討及び下町地区再開発に伴う児童・中央図書館の方向性の検討を具体化するとともに、図書館運営全体の在り方について様々な可能性を検討する。

イ 子ども読書活動の推進

第3次横須賀市子ども読書活動推進計画に基づき、読書に親しむ環境づくり、機会づくり、推進体制整備、読書活動の重要性の普及・啓発を行う。

また、第4次計画作成の方向性を定めるため、市立小中学校の児童生徒を対象に読書実態調査を行う。

ウ 利用者に沿ったサービスの推進

市民ニーズに則した資料及び地域特性を活かした資料を収集し、それらを活用した企画展示を実施する。

また、図書館利用者のニーズを把握し、質の高いサービスを提供するために利用者アンケートを実施する。

エ 市民への広報の充実

図書館ホームページ及びSNS等様々な媒体を活用して、図書館の魅力のPRに努める。また、読書週間関連行事を実施する。

オ 危機管理の徹底

利用者の安全確保と資料の保全のため、想定される事態への対応について、定期的に防災訓練を実施する。

カ 社会教育施設との連携

これまでに実施している博物館・美術館・生涯学習センターとの連携をさらに深め、利用者のニーズに応える魅力的な事業の実施に努める。

キ 市民の課題解決の支援（レファレンスの強化）

課題解決コーナーを中心としたレファレンスサービスの充実に取り組むとともに、利用者にとって魅力のある図書館イベントを随時実施する。

ク 職員の資質、サービスの向上

先進的な図書館の事例を研究するとともに、利用者から寄せられた意見・要望に対して真摯な対応に努める。

(2) 令和2年度 図書館の目標と取組み

基本目標:「市民のための、市民から頼りにされる図書館」

目標	取組項目	No.	具体的な取組み	令和元年度 横須賀市立図書館全体	
				具体的な取組み、事業等	指標・目標値
全ての市民に利用される図書館	これからの市立図書館の在り方検討	①	施策の具体化と実施	<ul style="list-style-type: none"> これからの図書館サービスの在り方について、具体的な施策を策定します。 図書館の運営全体の在り方について様々な可能性を検討します。 	<ul style="list-style-type: none"> 具体的施策案を教育委員会及び社会教育委員会報告
	市民のニーズを把握し、適切な資料を収集して市民の読書活動を推進する	②	サービスポイントの充実	<ul style="list-style-type: none"> サテライト（図書取次ぎ所を含む）の円滑な運営を行います。 	<ul style="list-style-type: none"> 貸出者数（市内合計延べ50万人以上）
		③	資料収集基準及び廃棄基準の確実な実行	<ul style="list-style-type: none"> 利用者のニーズに応えることができる、質の高い資料収集に努めます。 利用しやすい資料整理を行うとともに、将来にわたって有益な資料を保存します。 	
		④	資料の電子化の検討	<ul style="list-style-type: none"> 電子書籍についての情報収集、導入の検討を行います。 図書館ホームページを活用し、郷土資料のデジタル・アーカイブ化を推進します。 	
		⑤	他都市図書館との連携・協力による図書資料提供	<ul style="list-style-type: none"> 神奈川県図書館ネットワークシステム（KLネット）等を利用した相互貸借を行います。 相互利用を実施している他都市との連携を進めます。 	
	子ども読書活動の推進	⑥	子どもに対するサービス 子ども読書活動を推進する大人へのサービス	<ul style="list-style-type: none"> 第3次横須賀市子ども読書活動推進計画に基づき、読書に親しむ環境づくり、機会づくり、推進体制整備、読書活動の重要性の普及・啓発を行います。 第4次横須賀市子ども読書活動推進計画策定に向け、児童生徒の読書活動に関する実態調査を全市的に実施します。 令和3年度中に策定予定の第4次横須賀市子ども読書活動推進計画策定に向けた確実な進行管理を実施します。 	<ul style="list-style-type: none"> ①児童書の貸出し冊数（前年度比増） ②ブックスタートブック配付率（BCG接種児の100%） ③幼児向けブックリストの配付率（3歳児健康診査対象者の100%） ④小中学生向けブックリスト配付率（100%） ⑤学校貸出回数（前年度比増）
	利用者に沿ったサービスの推進	⑦	ヤングアダルトに対するサービス	<ul style="list-style-type: none"> ヤングアダルトが利用しやすいイベントや企画展等を実施します。 	<ul style="list-style-type: none"> 企画展示の実施（4図書館実施回数合計50回以上） ※他の取組項目で行うものを含める
		⑧	高齢者に対するサービス	<ul style="list-style-type: none"> 高齢者の身体的な状況等に配慮したサービスを行います。 	
		⑨	障害者及び活字弱者等に対するサービス	<ul style="list-style-type: none"> 障害者及び活字弱者の身体的な状況に配慮したサービスを行います。 	
		⑩	外国人に対するサービス	<ul style="list-style-type: none"> 外国語資料や利用案内を整備、提供します。 	
	市民への広報の充実	⑪	図書館PRの実施	<ul style="list-style-type: none"> 市の施設、イベント会場等での図書館PRを行います。 様々な媒体を活用した情報発信に努めます。 	<ul style="list-style-type: none"> パブリシティへの掲載件数（4館合計10件以上）
		⑫	図書館ホームページの充実	<ul style="list-style-type: none"> 図書館の面白さ、便利さのPRに努めます。 来館困難な利用者への利用案内として活用いただけるよう整備します。 	
		⑬	館内掲示の充実	<ul style="list-style-type: none"> わかりやすい掲示と掲示による情報発信機能の充実に取り組みます。 	
	危機管理の徹底	⑭	利用者の安全確保・資料の保全	<ul style="list-style-type: none"> 想定される事態に対する対応について、定期的に訓練を実施します。 新型コロナウイルス感染対策を含め、施設の安全管理の徹底を進めます。 	<ul style="list-style-type: none"> AED講習会参加（各館1名以上）

	社会教育施設との連携	⑮	社会教育施設との連携強化	<ul style="list-style-type: none"> ・これまでも実施している博物館・美術館・生涯学習センターとの連携をさらに深め、利用者のニーズに応える魅力的な事業の実施に努めます。 	<ul style="list-style-type: none"> ・社会教育施設との連携事業件数（4館合計10件以上）
なんでも聞ける、調べられる図書館	市民の課題解決の支援（レファレンスの強化）	⑯	レファレンスサービスの充実	<ul style="list-style-type: none"> ・課題解決コーナーを中心としたサービスの充実に取り組みます。 ・利用者にとって魅力のある図書館イベントを随時実施します。 	<ul style="list-style-type: none"> ・レファレンス受付件数（前年度比増） ・図書館イベント実施回数（4館合計20回以上）
		⑰	横須賀市に関する様々な形態の情報収集・提供	<ul style="list-style-type: none"> ・郷土資料に関するサービスの充実に取り組みます。 	
最適なサービスを効率的に提供するための研究・自己評価	職員の資質、サービスの向上	⑱	利用者ニーズの把握	<ul style="list-style-type: none"> ・図書館利用者アンケート結果を実施・分析し、図書館の運営・サービス向上に活かします。 ・「声」の箱を各館内に設置します。 ・寄せられた質問・意見に対して真摯に対応します。 	<ul style="list-style-type: none"> ①職員視察、研修の参加者（視察及び研修：各館延べ2名以上） ②課題、問題点の改善（各館1項目以上） ③苦情件数の削減（前年度比減）
		⑲	先進的な図書館のサービス・運営の研究	<ul style="list-style-type: none"> ・先進的事例の研究、職員の能力向上に努めます。 ・先進的な取り組みを行う公立図書館視察を積極的に実施します。 	
		⑳	図書館の自己評価	<ul style="list-style-type: none"> ・前年度評価における課題、問題点の改善を行います。 	

1 1. 横須賀市図書館条例

昭和 49 年 4 月 1 日
条例第 28 号

図書館条例をここに公布する。

図書館条例

(設置)

第 1 条 図書館法(昭和 25 年法律第 118 号)第 10 条の規定に基づき、本市に図書館を設置する。

(位置及び名称)

第 2 条 図書館の位置及び名称は、次のとおりとする。

位 置	名 称
横須賀市上町 1 丁目 61 番地	横須賀市立中央図書館
横須賀市夏島町 12 番地	横須賀市立北図書館
横須賀市久里浜 6 丁目 14 番 3 号	横須賀市立南図書館

2 前項の中央図書館の分館として、横須賀市若松町 3 丁目 20 番地に横須賀市立児童図書館を置く。

(昭 59 条例 30・平 8 条例 65・一部改正)

(休館日)

第 3 条 図書館の休館日は、次に掲げるとおりとする。

- (1) 月曜日
- (2) 12 月 29 日から翌年の 1 月 3 日までの日
- (3) 図書整理期間(年 1 回 10 日以内)
- (4) 館内整理日(12 月及び中央図書館の図書整理期間が含まれる月を除いた毎月第 4 木曜日(その日が国民の祝日に関する法律(昭和 23 年法律第 178 号)に規定する休日(次条第 1 項において「休日」という。)に当たるときは、繰り下げる。)及び 1 月 4 日(その日が月曜日に当たるときは、繰り下げる。))

2 教育委員会は、特に必要があるときは、前項の規定にかかわらず、臨時に休館日を変更し、又は設けることができる。

3 図書整理期間及び臨時に休館するときは、その都度図書館前にその旨を掲示する。

(平 17 条例 54・全改)

(利用時間)

第 4 条 図書館の利用時間は、午前 9 時 30 分から午後 5 時 20 分までとする。ただし、木曜日及び金曜日(休日に当たる日を除く。)の利用時間は、児童図書館を除き、午前 9 時 30 分から午後 7 時 20 分までとする。

2 教育委員会は、特別の理由があると認めるときは、前項の利用時間を変更することができる。

(平 17 条例 54・追加)

(入館禁止)

第 5 条 次に掲げる者は、入館することができない。

- (1) 他人に危害を及ぼし、又は迷惑となる物品を携帯する者
- (2) 他人に迷惑を及ぼし、又は秩序を乱すおそれのある者
- (3) その他図書館長において管理上支障があると認める者
(平 17 条例 54・追加)

(損害の賠償)

第 6 条 図書館の利用者又は資料の貸出しを受けているものは、施設、設備、器具又は資料を損傷し、汚損し、又は紛失したときは、その損害を賠償しなければならない。ただし、天災その他やむを得ない理由があると教育委員会が認めるときは、この限りでない。

(平 17 条例 54・追加)

(その他の事項)

第 7 条 この条例に定めるもののほか、図書館の運営及び管理について必要な事項は、教育委員会が定める。

(平 17 条例 54・旧第 4 条繰下)

附 則

(施行期日)

1 この条例の施行期日は、教育委員会規則で定める。

(昭和 49 年 7 月 10 日教規則第 3 号により昭和 49 年 7 月 10 日から施行)

(旧条例の廃止)

2 図書館条例(昭和 25 年横須賀市条例第 56 号)は、廃止する。

附 則(昭和 59 年 12 月 25 日条例第 30 号)

この条例の施行期日は、規則で定める。

(昭和 60 年 4 月 1 日規則第 6 号により昭和 60 年 4 月 1 日から施行)

附 則(平成 8 年 12 月 25 日条例第 65 号)

この条例は、平成 9 年 4 月 1 日から施行する。

附 則(平成 17 年 3 月 31 日条例第 54 号)

この条例は、平成 17 年 4 月 1 日から施行する。

12. 横須賀市図書館条例施行規則

昭和 49 年 7 月 10 日
教育委員会規則第 6 号

図書館条例施行規則を次のように定める。

図書館条例施行規則

(館内における閲覧)

第 1 条 図書館条例(昭和 49 年横須賀市条例第 28 号)に規定する図書館(以下単に「図書館」という。)の館内において図書資料、視聴覚資料その他の図書館資料(以下「資料」という。)を閲覧しようとするときは、閲覧者が書架から自由に選択して閲覧する。ただし、書庫内の資料については、閲覧者が図書目録により選択し、提供を受けて閲覧する。

2 閲覧者は、閲覧室においては静粛にし、図書館法(昭和 25 年法律第 118 号)第 13 条第 1 項に規定する館長(以下単に「館長」という。)の指定する場所以外においては喫煙し又は飲食してはならない。

3 館長は、必要があると認めるときは、閲覧者が退館する際、所持品の提示を求めることができる。

(平 2 教規則 2・一部改正、平 17 教規則 4・旧第 5 条繰上・一部改正、平 17 教規則 10・一部改正)

(個人の館外利用)

第 2 条 個人が館外で資料を利用しようとするときは、貸出利用申込書(第 1 号様式)に個人の身元を確認できる書類その他の館長が必要と認める書類を添えて館長に提出し、図書館カード(第 2 号様式)の交付を受けなければならない。

2 前項の規定により図書館カードの交付を受けることができる者は、次に掲げる者とする。ただし、館長が特に必要と認めた者は、この限りでない。

(1) 市内に居住し、又は通勤し、若しくは通学する者

(2) 他市との間で締結した図書館の相互利用に関する協定に基づき、図書資料の館外利用を受けることができるとされている者

3 図書館カードにより貸出しを受けることができる図書資料は 10 冊以内(前項第 2 号に該当する者については、協定を締結した相手との協議で決定した冊数を限度とする。第 7 条第 2 項において同じ。)とし、貸出期間(図書館条例第 3 条第 1 項第 2 号及び第 3 号に規定する期間は算入しないものとする。以下同じ。)は 15 日以内とする。ただし、他の利用者の予約がない場合は、電話等により、1 回に限り、貸出期間延長の申し出があった日から 15 日を限度として、貸出期間を延長することができる。

4 館長は、業務上必要があると認める場合は、前項の規定にかかわらず、貸出期間及び貸出冊数を増やすことができる。

5 貸出利用申込書の記入事項に変更を生じたときは、速やかに館長に届け出なければならない。

(昭 58 教規則 2・平 2 教規則 2・一部改正、平 17 教規則 4・旧第 6 条繰上・一部改正、平 17 教規則 10・平 30 教規則 5・一部改正)

(個人の館外利用の特例)

第 2 条の 2 図書館カードの所有者のうち、郵送等による送付の利用の登録を受けたものは、郵送等による送付により資料の貸出しを受けることができるものとする。ただし、前条第 2 項第 2 号に該当する者については、協定を締結した相手との協議で決定した取扱いとする。

2 前項に規定する郵送等に係る費用は、貸出しを受けた者の負担とする。

3 前条第 3 項の規定に関わらず、郵送等による送付の利用による貸出期間(郵送等に要する日数を含む。)は、19 日以内とする。

(平 23 教規則 12・追加、平 30 教規則 5・一部改正)

(障害者に対する館外利用)

第 3 条 身体に障害がある者で図書館に来館できない者(第 2 条第 2 項第 2 号に該当する者を除く。)は、図書館において登録を受けた場合は、郵送等により図書資料の貸出しを受けることができるものとする。

2 前項に規定する郵送等に係る費用は、市の負担とする。

3 第 2 条第 3 項の規定にかかわらず、貸出期間(郵送等に要する期間を含む。)は 30 日以内とする。

(平 17 教規則 4・追加、平 17 教規則 10・平 23 教規則 12・平 30 教規則 5・平 30 教規則 6・一部改正)

(視覚障害者等用資料の利用)

第 3 条の 2 図書館カードの所有者のうち、視覚障害者等(視覚障害者及び別表に掲げる者をいう。以下同じ。)である旨の登録を受けたものは、図書館カードにより視覚障害者等用資料(著作権法(昭和 45 年法律第 48 号)第 37 条第 3 項の規定に基づき複製された資料をいう。)を利用することができる。

2 前項に規定する視覚障害者等用資料(録音資料に限る。)の利用は、館内利用については原則として 1 日 1 回 1 作品とし、館外利用については 3 作品を限度とする。この場合において、貸出期間は 30 日以内とする。

3 第 1 項に規定する視覚障害者等用資料(録音資料を除く。)の利用については、館長が別に定める。

(平 23 教規則 12・追加)

(予約)

第 4 条 図書館カードの所有者は、利用者端末、電話及びインターネット等により、10 冊を限度として、図書資料の館外貸出等の予約をすることができる。ただし、第 2 条第 2 項第 2 号に該当する者については、協定を締結した相手との協議で決定した取扱いとする。

2 前項の予約を受けた図書資料が貸出可能となったときは、予約をした者に連絡をするものとする。この場合において、貸出可能となった日から 15 日以内に連絡がとれなかったときは、当該予約を無効とする。

3 第 1 項の予約を受けた図書資料は、前項の連絡がとれた日から 15 日間取り置くものとする。

(平 17 教規則 4・追加、平 17 教規則 10・平 30 教規則 5・一部改正)

(団体の館外利用)

第 5 条 団体が館外で図書資料を利用しようとするときは、団体貸出利用申込書(第 3 号様式)を館長(中央図書館の館長に限る。以下この条、第 9 条、第 11 条及び第 16 条において同じ。)に提出して承認を受けなければならない。

2 前項の規定による団体貸出を利用できるものは、市内の事業所及び団体等で、館長が適当と認めたものとする。

3 第 1 項の規定により団体貸出の承認を受けたものが貸出しを受けることができる図書資料は 500 冊以内とし、その貸出期間は 4 月以内とする。ただし、館長が必要と認めたときは変更することができる。

4 団体が館外で利用する図書資料については、その団体の代表者がその責任を負うものとする。

5 館長は、貸出しを受けている団体に対し、その利用状況について報告を求めることができる。

(昭 60 教規則 5・平 9 教規則 7・一部改正、平 17 教規則 4・旧第 7 条繰上・一部改正、平 17 教規則 10・一部改正)

(利用の停止)

第 6 条 館長は、次のいずれかに該当する者に対して、資料の利用を停止することができる。

- (1) 資料の返納を怠ったとき。
- (2) 不正の行為があったとき。
- (3) 館長がその利用を停止させることが必要であると認めたとき。

(平 17 教規則 4・追加)

(配本所)

第 7 条 配本所は、必要により市政情報コーナー、コミュニティセンター、生涯学習センター等に設置し、図書の貸出しその他の奉仕を行う。

2 同時に貸出しを受けることができる図書は、10 冊以内とし、貸出期間は 15 日以内とする。

(平 17 教規則 4・追加、平 20 教規則 2・平 22 教規則 12・一部改正)

(図書資料の複写等)

第 8 条 図書館の館内において図書資料を複写し、又は電磁的記録を印刷物として出力しようとするときは、館長の承認を受けなければならない。ただし、館長が複写又は印刷物としての出力(第 3 項において「複写等」という。)を行うことが適当でないとき、承認しない。

2 前項の規定による承認の申請は、図書資料の複写については複写申込書(第 4 号様式)の提出により、電磁的記録の出力についてはインターネットコーナープリンター利用一覧簿(第 5 号様式)への記入により行うものとする。

3 前項の規定により複写等の承認を受けた者は、複写等に要する費用を納入しなければならない。

(昭 54 教規則 5・追加、平 14 教規則 11・平 17 教規則 4・平 17 教規則 10・一部改正)

(視聴覚資料の館内利用)

第 9 条 視聴覚資料(16 ミリフィルムを除く。以下この条及び次条において同じ。)を館内利用するときは、図書館カードを提示するとともに、ビデオ・CD 等利用申込書(第 6 号様式)を館長に提出するものとする。

2 前項に規定する視聴覚資料の利用は、原則として 1 日 1 回 1 本とする。

(平 17 教規則 4・追加、平 17 教規則 10・一部改正)

(視聴覚資料の館外利用)

第 10 条 視聴覚資料を館外で利用しようとするとき(第 2 条第 2 項第 2 号に該当する者にあつては、協定において利用が認められている場合に限る。)は、図書館カードを提示するものとする。

2 前項の規定により利用できる視聴覚資料は 3 本以内とし、貸出期間は 8 日以内とする。この場合において、当該貸出期間は、延長することができない。

(平 17 教規則 10・追加、平 30 教規則 5・一部改正)

第 11 条 視聴覚資料(16 ミリフィルムに限る。以下この条において同じ。)を館外で利用しようとするときは、視聴覚資料利用申込書(第 7 号様式)に 16 ミリ映写機操作技術認定書等の書類を添えて館長に提出するものとする。

2 館長は、前項の申込書の提出を受けた場合は、速やかにその内容を審査し、適当と認めるときは、貸出しを承認するものとする。

3 前項の規定により貸出しの承認を受けた視聴覚資料の貸出期間は、7 日以内とする。ただし、館長が必要と認めたときは、この限りでない。

(昭 54 教規則 5・旧第 8 条繰下、昭 58 教規則 2・一部改正、平 17 教規則 4・旧第 9 条繰下・一部改正、平 17 教規則 10・旧第 10 条繰下・一部改正)

(貸出禁止の資料)

第 12 条 資料の貸出しを行わないものは、館長が定める。ただし、特別の事由により館長の許可を得たものは、この限りでない。

(昭 54 教規則 5・旧第 9 条繰下、平 17 教規則 4・旧第 10 条繰下、平 17 教規則 10・旧第 11 条繰下)

(パーソナルコンピュータ及び無線 LAN サービスの利用)

第 13 条 館内に設置されたパーソナルコンピュータを利用しようとするときは、図書館カードを提示しなければならない。

2 前項に規定するパーソナルコンピュータの利用は、原則として 1 日 1 回とし、1 回につき 30 分を限度とする。

3 館内に設置された無線 LAN サービスを利用できる者は、館長が定める要件を満たした者とする。

(平 17 教規則 4・追加、平 17 教規則 10・旧第 12 条繰下、平 30 教規則 5・一部改正)

(紛失賠償届)

第14条 施設、設備、器具又は資料を損傷、汚損又は紛失した場合は、紛失賠償届(第8号様式)を館長に提出しなければならない。

(平17教規則4・追加、平17教規則10・旧第13条繰下)

(寄贈又は寄託)

第15条 資料の寄贈又は寄託の受入は、館長が行う。

2 寄託を受けた資料の管理は、図書館の資料に準じて行う。

3 寄託を受けた資料は、寄託期間中に天災その他やむを得ない事情により亡失又はき損することがあっても、館長はその責めを負わない。

(昭54教規則5・旧第11条繰下、平元教規則3・一部改正、平17教規則4・旧第12条繰下、平17教規則10・旧第14条繰下)

(その他の事項)

第16条 この規則の施行について必要な事項は、別に館長が定める。

(昭54教規則5・旧第12条繰下、平17教規則4・旧第13条繰下、平17教規則10・旧第15条繰下)

附 則

(施行期日)

1 この規則は、公布の日から施行する。

(旧規則の廃止)

2 図書館条例施行規則(昭和28年横須賀市教育委員会規則第9号)は、廃止する。

附 則(昭和54年3月31日教規則第5号)

この規則は、昭和54年4月1日から施行する。

附 則(昭和55年4月1日教規則第2号)

この規則は、公布の日から施行する。

附 則(昭和56年4月1日教規則第2号)

この規則は、公布の日から施行する。

附 則(昭和58年4月1日教規則第2号)

この規則は、公布の日から施行する。

附 則(昭和60年4月1日教規則第5号)

1 この規則は、公布の日から施行する。

2 従前の規定により作成した用紙が残存する間は、必要な補正をし、又は従前の例により使用することができる。

附 則(平成元年3月25日教規則第3号)

この規則は、公布の日から施行する。

附 則(平成元年5月25日教規則第6号)

この規則は、平成元年6月4日から施行する。

附 則(平成2年8月24日教規則第2号)

1 この規則は、平成2年9月1日から施行する。

2 従前の規定により作成した用紙が残存する間は、必要な補正をして使用することができる。

附 則(平成6年4月1日教規則第10号)

この規則は、公布の日から施行する。

附 則(平成9年4月1日教規則第7号)

この規則は、公布の日から施行する。

附 則(平成11年4月1日教規則第4号)

この規則は、公布の日から施行する。

附 則(平成14年4月25日教規則第11号)

この規則は、公布の日から施行する。

附 則(平成15年12月24日教規則第14号)

この規則は、平成16年4月1日から施行する。

附 則(平成17年4月1日教規則第4号)

この規則は、公布の日から施行する。

附 則(平成17年10月11日教規則第10号)

この規則は、平成17年11月1日から施行する。

附 則(平成20年3月10日教規則第2号)抄

(施行期日)

1 この規則は、平成20年4月1日から施行する。

附 則(平成22年6月1日教規則第12号)

この規則は、公布の日から施行する。

附 則(平成23年12月26日教規則第12号)

この規則は、平成24年1月1日から施行する。

附 則(平成30年3月30日教規則第5号)

この規則は、平成30年4月1日から施行する。

附 則(平成30年3月30日教規則第6号)

この規則は、平成30年4月1日から施行する。

別表(第3条の2第1項関係)

(平23教規則12・追加)

- 1 聴覚障害者
- 2 肢体不自由者
- 3 精神障害者
- 4 知的障害者
- 5 内部障害を有する者
- 6 発達障害者
- 7 寝たきりの状態の者
- 8 入院患者
- 9 前各項に定める者のほか、館長が必要と認めた者

13. 他都市との比較

(1)全国中核市との比較(平成30年度実績)

市区町村名	延床面積 (㎡)	奉仕人口 (人)	蔵書冊数 (冊)	貸出数 (冊)	蔵書回転率 (冊)	市民一人当たり	
						蔵書冊数 (冊)	貸出冊数 (冊)
横須賀市	7,644	394,060	837,655	1,578,774	1.9	2.1	4.0
函館市	7,687	262,519	720,767	1,222,233	1.7	2.7	4.7
旭川市	10,051	340,211	1,267,582	2,013,823	1.6	3.7	5.9
青森市	7,374	287,574	1,033,820	1,042,720	1.0	3.6	3.6
八戸市	5,814	232,361	531,893	795,323	1.5	2.3	3.4
盛岡市	5,534	291,859	646,621	561,446	0.9	2.2	1.9
秋田市	9,258	312,374	623,277	722,923	1.2	2.0	2.3
山形市	3,680	248,024	387,945	922,227	2.4	1.6	3.7
福島市	3,503	281,458	940,046	884,026	0.9	3.3	3.1
郡山市	9,105	325,683	873,376	1,141,037	1.3	2.7	3.5
いわき市	9,831	327,090	797,263	1,288,647	1.6	2.4	3.9
水戸市	11,129	273,243	990,303	1,367,546	1.4	3.6	5.0
宇都宮市	18,904	522,938	1,550,792	4,171,814	2.7	3.0	8.0
前橋市	11,249	338,226	994,651	2,096,727	2.1	2.9	6.2
高崎市	10,559	374,543	1,052,219	2,275,157	2.2	2.8	6.1
川崎市	10,551	352,433	810,385	1,742,996	2.2	2.3	4.9
川口市	15,824	600,050	1,289,428	3,094,989	2.4	2.1	5.2
越谷市	3,235	340,862	658,644	1,786,265	2.7	1.9	5.2
船橋市	12,689	635,517	1,537,684	2,703,910	1.8	2.4	4.3
柏市	5,216	416,433	911,738	2,049,180	2.2	2.2	4.9
八王子市	10,830	563,178	1,658,069	2,474,038	1.5	2.9	4.4
富山市	13,069	418,045	1,046,384	1,829,600	1.7	2.5	4.4
金沢市	26,440	454,416	1,583,772	2,524,064	1.6	3.5	5.6
福井市	9,990	265,260	1,243,589	1,148,087	0.9	4.7	4.3
甲府市	5,143	190,122	380,459	493,901	1.3	2.0	2.6
長野市	7,107	380,459	1,033,738	1,451,827	1.4	2.7	3.8
岐阜市	11,813	411,554	787,691	2,432,020	3.1	1.9	5.9
豊橋市	7,124	377,561	1,026,692	1,736,675	1.7	2.7	4.6
岡崎市	8,099	386,763	956,738	2,250,946	2.4	2.5	5.8
豊田市	12,567	425,172	1,714,142	3,124,197	1.8	4.0	7.3
大津市	5,718	342,460	811,930	1,514,072	1.9	2.4	4.4
豊中市	13,525	405,974	986,712	3,489,527	3.5	2.4	8.6
吹田市	11,119	370,583	1,075,486	3,542,107	3.3	2.9	9.6
高槻市	9,764	353,563	1,541,702	3,096,937	2.0	4.4	8.8
枚方市	15,929	403,989	1,220,381	3,392,614	2.8	3.0	8.4
八尾市	7,562	267,642	694,791	1,962,884	2.8	2.6	7.3
寝屋川市	4,295	235,705	507,771	962,145	1.9	2.2	4.1
東大阪市	3,689	491,939	766,113	2,024,473	2.6	1.6	4.1
姫路市	16,043	538,488	1,300,485	2,235,620	1.7	2.4	4.2
尼崎市	7,205	462,744	755,355	1,459,268	1.9	1.6	3.2
明石市	4,466	301,182	566,755	2,374,084	4.2	1.9	7.9
西宮市	10,359	485,225	1,061,961	3,412,941	3.2	2.2	7.0
奈良市	5,937	358,896	625,030	1,164,488	1.9	1.7	3.2
和歌山市	7,748	371,042	497,643	832,707	1.7	1.3	2.2
鳥取市	5,496	189,799	672,233	864,306	1.3	3.5	4.6
松江市	2,255	203,787	462,236	498,586	1.1	2.3	2.4
倉敷市	12,883	483,901	1,269,693	2,477,042	2.0	2.6	5.1
呉市	7,704	227,965	774,724	1,018,203	1.3	3.4	4.5
福山市	10,355	470,786	1,159,654	3,034,401	2.6	2.5	6.4
下関市	8,904	266,429	740,370	1,257,439	1.7	2.8	4.7
高松市	13,961	429,189	1,233,843	2,836,647	2.3	2.9	6.6
松山市	8,225	514,877	739,496	1,986,737	2.7	1.4	3.9
高知市	21,812	332,276	988,784	2,136,435	2.2	3.0	6.4
久留米市	9,912	306,461	821,091	1,487,920	1.8	2.7	4.9
長崎市	12,303	426,631	1,205,111	1,873,920	1.6	2.8	4.4
佐世保市	5,442	254,386	558,909	1,004,129	1.8	2.2	3.9
大分市	7,043	479,557	793,216	1,413,083	1.8	1.7	2.9
宮崎市	8,051	404,017	660,331	942,398	1.4	1.6	2.3
鹿児島市	5,146	605,506	948,012	1,885,964	2.0	1.6	3.1
那覇市	3,841	323,290	645,681	1,047,153	1.6	2.0	3.2

出典:日本の図書館 統計と名簿2019 (公益社団法人 日本図書館協会)

(2)県内他都市(神奈川県・葉山町を含む)との比較(平成30年度実績)

市区町村名	奉仕人口 (人)	蔵書冊数 (冊)	貸出数 (冊)	蔵書 回転率 (冊)	市民一人当たり		レファレンス 件数 (件)
					蔵書冊数 (冊)	貸出冊数 (冊)	
横須賀市	394,060	837,655	1,578,774	1.9	2.1	4.0	30,684
神奈川県	9,180,510	1,198,996	87,398	0.1	0.1	0.0	10,563
横浜市	3,741,317	4,130,875	10,470,819	2.5	1.1	2.8	276,732
川崎市	1,522,241	1,928,266	6,472,170	3.4	1.3	4.3	107,149
相模原市	721,910	1,457,168	2,624,297	1.8	2.0	3.6	35,870
平塚市	257,499	765,434	1,303,899	1.7	3.0	5.1	30,775
鎌倉市	172,321	547,153	1,325,723	2.4	3.2	7.7	98,937
藤沢市	433,060	1,234,527	3,503,857	2.8	2.9	8.1	32,309
小田原市	189,000	429,866	383,033	0.9	2.3	2.0	3,691
茅ヶ崎市	241,723	495,298	1,044,959	2.1	2.0	4.3	1,963
逗子市	56,950	225,951	474,232	2.1	4.0	8.3	2,710
三浦市	42,840	67,795	47,906	0.7	1.6	1.1	—
秦野市	164,998	507,214	551,597	1.1	3.1	3.3	13,169
厚木市	224,655	761,783	1,157,949	1.5	3.4	5.2	35,539
大和市	236,078	556,292	1,501,441	2.7	2.4	6.4	414
伊勢原市	102,248	318,963	489,960	1.5	3.1	4.8	8,389
海老名市	132,889	422,386	805,356	1.9	3.2	6.1	53
座間市	130,160	414,107	887,727	2.1	3.2	6.8	109
南足柄市	42,005	195,870	143,420	0.7	4.7	3.4	1,823
綾瀬市	84,411	246,371	401,222	1.6	2.9	4.8	7,174
葉山町	33,129	162,916	144,326	0.9	4.9	4.4	1,158

出典: 神奈川の図書館 2019 (神奈川県図書館協会)