

横須賀の図書館

令和3年（2021年）

横須賀市立中央図書館
横須賀市立児童図書館
横須賀市立北図書館
横須賀市立南図書館

目次

1. 横須賀市立図書館のあゆみ	1
2. 組織及び業務内容	9
3. 施設	
(1) 中央図書館	10
(2) 児童図書館	12
(3) 北図書館	13
(4) 南図書館	14
4. 利用案内	
(1) 開館時間及び休館日	15
(2) 図書の出借	16
(3) 視聴覚ライブラリー	16
(4) インターネットコーナー	16
(5) 障害者向け郵送貸出サービス	17
(6) 図書宅配便サービス	17
(7) 視覚による表現の認識等が困難な方への録音資料貸出サービス	17
5. 図書館資料	
(1) 蔵書	
①館別分類別蔵書冊数及び割合	18
②蔵書冊数年度推移	19
(2) 新聞一覧	20
(3) 紙芝居保有数	20
(4) 購入雑誌一覧	21
寄贈雑誌一覧	26
(5) 視聴覚保有資料・機器	26
6. 利用状況	
(1) 入館者数及び年度推移	27
(2) 登録者数及び年度推移	28
(3) 貸出者数及び年度推移	29
(4) 貸出冊数及び年度推移	30
(5) 予約の状況及び年度推移	31
(6) レファレンス取扱い件数及び年度推移	31
(7) 複写サービス取扱い件数	31
(8) サテライト館蔵書冊数	32
サテライト館・図書取次拠点貸出状況	32
(9) 駅返却ポスト利用状況	32
(10) 視聴覚利用状況	33
(11) 県立図書館16ミリフィルム利用状況	33
(12) インターネットコーナー利用状況	33
(13) 郷土資料室の運営状況	33
7. 貸出ランキング	34
8. 団体貸出登録団体一覧及び配本冊数	36
9. 令和2年度事業	
(1) 行事一覧(令和2年度実績)	38
(2) 令和2年度横須賀市立図書館の自己評価	42
(3) 主な事業実績	43
10. 令和3年度事業	
(1) 主な事業予定	44
(2) 令和3年度図書館の目標と取組み	45
11. 横須賀市図書館条例	47
12. 横須賀市図書館条例施行規則	48
13. 他都市との比較	51

1. 横須賀市立図書館のあゆみ

(1) 図書館の変遷

ア 隣保会館の竣工、業務開始(大正 14 年(1925 年)9 月 10 日)

神奈川県は、大正 12 年(1923 年)9 月の大震災後、全国各地で募集した義援金のうち約 4 万円を横須賀市に交付した。横須賀市はそれを基に市民教化、保健その他社会改良機関として隣保会館(旭町 55、元横須賀公共職業安定所用地、大滝町 1—3)を建設する。大正 14 年(1925 年)7 月竣工、9 月 10 日から業務を開始した。隣保会館には講演、演芸、講習会等を開催できる公会堂のほか公衆食堂、図書部を置き、この図書部が横須賀市図書館の誕生である。

開設後 1 か月の閲覧者は、1 日平均 10 人で蔵書数は 644 冊であった。

図書部は昼間のみ公開したが夜間開館の要望が多いため運営の改善を検討した。しかし、公会堂は音楽・演芸等の騒音が大きく、また、公衆食堂の雑沓も激しく夜間開館に適さないとの結論になった。

イ 市立職業紹介所に移転(昭和 8 年(1933 年)11 月)

市立職業紹介所(現在の児童図書館用地、若松町 3—20)の 2 階に移転した。

ウ 隣保会館に移転(昭和 13 年(1938 年))

戦争の拡大に伴って、市立職業紹介所の業務も一層繁忙となったため、再び隣保会館に戻った。

エ 活動停止(昭和 19 年(1944 年))

第 2 次世界大戦中の昭和 19 年(1944 年)に隣保会館が建物疎開で取り壊しになり、所蔵図書は市役所及び市立高等女学校(旧陽光小学校用地、佐野町 2—35)に保管し図書部の活動を停止した。

オ 市立図書館を設置(昭和 22 年(1947 年)7 月)

終戦後、市は財政窮乏の際ではあったが、昭和 22 年(1947 年)7 月に疎開分散してあった図書を中心にして市立職業紹介所跡地(現在の児童図書館用地、若松町 3—20)に図書館令に基づく独立の市立図書館を設置した。

その時の蔵書数は、5,312 冊であった。細々であるが長い歴史をもっていたこと、旧海軍航空技術廠航海実験部所蔵の図書が払い下げられたこと、そして、横須賀文化協会の運動(同会が中心になって図書館後援会が組織され、寄付金が募集されたり、図書の寄付が行われた)が大きな力として働いた。

独立した本格的図書館となってからの発展は、内容からみても利用度からみても、誠に著しいものがあつた。入館閲覧者は、開館後約 4 か月(開館日数 103 日間)に 19,404 人、1 日平均 188 人を数え、戦前の最高時(昭和 12 年(1937 年))の 1 年間(開館日数 303 日)の 22,210 人に対し 2.6 倍に達した。蔵書数も各方面の協力によって、急速に増加して開館 1 年後の 7 月には 11,000 冊余に増加した。

カ 逗子図書館を新設(昭和 23 年(1948 年)7 月)

市立逗子図書館を新設した。

キ 逗子図書館を分離、図書館の名称変更(昭和 25 年(1950 年)7 月)

昭和 25 年(1950 年)は図書館法が公布された記念の年である。本市もこの年の 7 月に逗子町独立に伴い逗子図書館を分離し、また、横須賀市図書館条例を施行し、横須賀市立図書館を横須賀市図書館とした。

ク 改修工事を施工(昭和 28 年(1953 年))

年々発展して昭和 28 年(1953 年)に年間閲覧人数が 10 万人を超え、館が手狭になったため、同年、改修工事を行った。この時、新しく読書室、児童室、書庫、製本室、映画室が増設され、利用者からみて極めて便利になった。戦後の公共的な文化施設がなかった時代にあつて、図書館は市民の文化センターであり、レコードコンサートや短歌会、文学会、天文同好会、読書会、映画会、俳句教室等にも利用され、市民文化の中心的存在であった。

ケ 緒明山に移転(昭和 38 年(1963 年)5 月)

市内在住で鶏卵業で財を成した諏訪末雄さんから新築工事費 3 千万円の寄付を受け、鉄筋コンクリート造り 2 階建、824 平方メートルの図書館を上町 1—61 に建設した。

コ 図書館の増築(昭和 40 年(1965 年)4 月)

1 千 5 百万円の寄付を再度、諏訪末雄さんから受け、3 階部分を増築した。

これにより、当時としては県下でも有数の図書館となり入館者も月 1 万人を超えた。貸出を主体とした運営方式により同年の貸出冊数は年間 34,628 冊であった。

サ 児童図書館の設置(昭和 49 年(1974 年)7 月)

昭和 48 年(1973 年)にさいか屋社長の岡本伝之助さんから児童図書館建設の指定寄付 5 千万円を受けた。図書館も狭く収容能力も限界にきていたため、本館から児童部門を分離独立させ、旧図書館跡地(若松町 3—20)に児童図書館を建設し翌年の 7 月に開館した。独立した児童のための図書館は全国でもほとんど例をみないものであった。

また、本館では旧児童室を団体貸出用に改装し、団体貸出室として独立させた。館内閲覧とともに館外では、希望の団体に 1 か所当たり 200 冊を配本するといった館外閲覧にも力が注がれた。

シ 図書館の増設(昭和 58 年(1983 年)6 月)

本市の人口規模と地域的な広がりから図書館が 2 館では不足であり、しだいに増設の気運が高まってきた。

市の第 3 次 5 年計画で図書館の増改築をはじめ、地域館として南部(久里浜方面)及び北部(追浜方面)に図書館を建設する計画が決定された。

昭和 55 年(1980 年)9 月、市立図書館増改築基本計画を作成し、分館、地域館を含む図書館計画の大要が示された。これを基本に増改築の建設が昭和 56 年(1981 年)12 月に着工された。併せて、中央図書館の特徴の一つになっている読書公園を設置した。

昭和 58 年(1983 年)6 月、地下 1 階地上 3 階建 4,038 平方メートル(増設部分 2,756 平方メートル)の新しい図書館が開館した。視聴覚ライブラリーが設けられ 16 ミリ機材の貸出、映画会の開催、視聴覚教育の研修等を行い、また、ビデオとカセットテープを館内で視聴できる視聴覚コーナーを設けた。このほか、図書個人貸出と 37 団体への配本、各公民館図書室と連携をとりながら地域の読書普及に当たるなど、新しい図書館としての機能を強化、充実させた。

ス 追浜と久里浜に地域館の設置(昭和 60 年(1985 年)4 月)

追浜地区に北部図書館(夏島町 12)、久里浜地区に南部図書館(久里浜 6—14—3)を開館した。北部図書館は追浜文化センターと併設で、総面積 1,985 平方メートル、うち図書館部分は 1,236 平方メートルである。3 階建の 1 階が児童室で 13,303 冊、2 階が成人室で 26,630 冊を備えて

いた。また現在も、地域の文化活動の場として利用されている。南部図書館は教育研究所と併設で、総面積3,527平方メートル、うち図書館部分は1,729平方メートルで、1階に児童室14,461冊と成人室28,016冊、2階に成人読書室と学生読書室を備えていた。また現在も、学校群に囲まれた環境から利用率は非常に高い。このほか、地域図書館の分室的要素をもつ各公民館図書室があり、市民のきめ細かな要望に応じてきた。

セ 名称の変更(平成9年(1997年)4月)

横須賀市立北部図書館、横須賀市立南部図書館を横須賀市立北図書館、横須賀市立南図書館に名称変更を行った。

(2) サービスの変遷

ア 団体を対象に貸出文庫を開始(昭和 28 年(1953 年))

イ 図書館のオンライン化(平成 2 年(1990 年)4 月)

図書館にもコンピュータが導入されオンライン化が開始された。それは全国でも早い時期の導入といえる。各館をオンラインで結び、約 47 万冊の蔵書情報が各館で検索可能となり、貸出・返却・予約・リクエスト等の業務の効率化を図った。さらに県立図書館とのネットワークによる蔵書の検索機能の拡大、幅の広いリクエスト対応等、市民サービスの一層の向上が図れるようになった。

ウ 金曜日の夜間開館(平成 3 年(1991 年)10 月)

勤労者の利便性を考慮し、中央・北・南図書館で金曜日に 19 時 20 分までの夜間開館を試行した。

エ リサイクル図書展示会の開催(平成 7 年(1995 年)6 月)

資源の再利用の一環として図書館でも第 1 回リサイクル図書展示会を開催した。2 日間の開催で延べ 61 施設 593 人が利用、8,566 冊の本が新たに再利用された。

オ 視聴覚ホールの開設(平成 8 年(1996 年)3 月)

中央図書館に視聴覚ホールを開設し、車椅子用 4 席を含む 70 席の規模で映画会や名曲コンサート等の諸行事を年間 271 回行い、3,639 人の利用があった。

カ 設立 50 周年記念「パネル展」の開催(平成 8 年(1996 年)7 月)

図書館としての設立から半世紀を数え、設立 50 周年記念「パネル展」を開催し、大正 14 年(1925 年)の隣保会館から現在に至るまでの写真パネルを展示、図書館の歴史を振り返った。

キ 祝日の開館(平成 9 年(1997 年)4 月)

「国民の祝日に関する法律」に規定する休日を開館したため、開館日数が前年度の 270 日から 287 日となり、ますますサービスの向上が図られた。

ク 夜間開館の規則化(平成 9 年(1997 年)4 月)

6 年前から試行された金曜日の夜間開館を規則化した。

ケ 図書配送・回収業務の委託(平成 10 年(1998 年)4 月)

団体貸出登録団体への図書配送・回収を業務委託し業務の効率化を図った。

コ 木曜日の夜間開館(平成 11 年(1999 年)4 月)

夜間開館を木曜日にも拡大し利用者への便宜を図った。

サ 障害者向け郵送貸出(平成 12 年(2000 年)4 月)

障害者向け郵送貸出しを開始するなど幅広い市民へのサービスを展開している。

シ 図書館情報システムの更新(平成 14 年(2002 年)1 月)

平成 10 年(1998 年)10 月から「図書館コンピュータシステム委員会」を立ち上げ、新情報システムの検討を始めた。また、平成 12 年(2000 年)8 月、新情報システムのあり方などを考える「図書館の情報館化計画」を図書館内で研究していたが、その後、情報政策課と一緒に検討した。それに平行して、「図書館総合情報館化検討会議」を発足させ、今後の図書館のあり方について、情報政策課とともに協議を重ねた。そして、平成 13 年(2001 年)2 月、機種を内定し、平成 13 年(2001 年)4 月、図書館情報システムの新機種を決定した。平成 14 年(2002 年)1 月、新システムを始動させた。

- ス ホームページの開設(平成 14 年(2002 年)1 月)
ホームページを開設し、順次充実させている。
- セ ITヘルプデスクの設置(平成 14 年(2002 年)4 月 10 日)
4 図書館に 18 台の端末機を開放し、インターネットからの情報収集を可能にするとともに中央図書館に 2 人のスタッフを常駐させ、利用者の手助けをしている。
- ソ ブックスタート事業の開始(平成 14 年(2002 年)4 月)
親子の絆を深めるとともに子どもの本離れ、読書離れを防ぐことを目的に絵本や乳幼児用ブックリストをプレゼントし、併せて読み聞かせを行うブックスタート事業を開始した。
- タ 公民館図書室等のサテライト化(平成 14 年(2002 年)4 月 27 日)
図書館サービスの地域格差を解消するため、公民館図書室等(田浦公民館、逸見公民館、衣笠公民館、大津公民館、浦賀公民館、北下浦公民館、西公民館、生涯学習センター、武山地域自治活動センター)をサテライト(分館)化し、図書館と同様のサービスを提供できるようにした。図書館が 4 館から 13 館に拡大したと同じ効果を生み出すことになった。
- チ インターネット・携帯電話からの検索と予約(平成 14 年(2002 年)5 月 10 日)
自宅等のインターネットや携帯電話から図書館資料の検索と予約が可能になった。予約して受け取り場所を指定すると、2、3 日後には配送され、機械的に利用者に連絡されるようになった。
- ツ 小学生全員にブックリストの配布開始(平成 15 年(2003 年)4 月 23 日)
子ども読書の日に学校を通じて市内小学生全員に学年別(3 種類)のブックリストを配布した。また、図書館に来館した新 1 年生に図書館バッグのプレゼントを開始した。(平成 19 年度まで)
- テ 駅返却ポストの設置(平成 15 年(2003 年)6 月 1 日)
京急久里浜駅と浦賀駅に本の返却ポストを設置し、利用者の利便を図った。
- ト 共同書庫の設置(平成 16 年(2004 年)3 月)
旧坂本小学校の 5 教室を活用し、共同書庫を設置した。(校舎解体に伴い平成 24 年(2012 年)6 月引き上げ)
- ナ 小学 1・3・5 年生全員と保育園・幼稚園児全員にブックリストを配布(平成 16 年(2004 年)4 月 23 日)
子ども読書の日に小学校と保育園・幼稚園を通じてブックリスト「学年別(3 種類)」、「ほいくえん・ようちえんのおともだちへ」を配布した。
- ニ コンビニエンスストアでの図書取次業務委託の開始(平成 16 年(2004 年)6 月 1 日)
ファミリーマート横須賀長井店において図書取次業務を開始し、利用者の利便を図った。(閉店により、平成 28 年(2016 年)2 月 29 日業務終了。)
- ヌ 駅返却ポストの増設(平成 16 年(2004 年)10 月 1 日)
JR 衣笠駅に本の返却ポストを増設し、利用者の利便を図った。
- ネ 収集基準の見直し・選書委員会の試行(平成 17 年(2005 年)1 月)
図書館資料の収集基準を見直し、選書委員会を試行して選書した。
※本格実施は、平成 17 年(2005 年)6 月から。
- ノ 図書宅配便サービスの開始(平成 17 年(2005 年)3 月)
有料による図書の宅配便サービスを開始し、利用者の利便を図った。
- ハ 貸出冊数の緩和(平成 17 年(2005 年)4 月 1 日)
貸出冊数を 5 冊/人から 10 冊/人に緩和し、利用者の利便を図った。

- ヒ 駅返却ポストの増設及び取次委託の開始**(平成 17 年(2005 年)6 月 1 日)
京急の追浜駅、汐入駅、横須賀中央駅、北久里浜駅、Y R P 野比駅に本の返却ポストを増設するとともに、京急 7 駅について取次委託を開始し、利用者の利便を図った。
- フ 視聴覚資料の館外貸出を開始**(平成 17 年(2005 年)11 月 1 日)
ビデオやDVDなどの貸出が可能な視聴覚資料について、館外貸出を開始し、利用者の利便を図った。
- ヘ 図書館情報システムの更新**(平成 19 年(2007 年)1 月)
平成 17 年(2005 年)7 月から「次期図書館システム選定委員会」を立ち上げ、新たな図書館情報システムの検討を開始し、平成 18 年(2006 年)4 月に新機種が決定され、平成 19 年(2007 年)1 月から新システムを稼働させた。
- ホ 子ども読書活動推進計画(愛読プラン)の策定**(平成 19 年(2007 年)1 月)
平成 17 年(2005 年)8 月から「横須賀市子ども読書活動推進計画策定委員会」を立ち上げ、計画の検討を開始し、平成 19 年(2007 年)1 月に策定した。
- マ 名称の変更**(平成 20 年(2008 年)4 月)
各公民館図書室(田浦、逸見、衣笠、大津、浦賀、北下浦、西)及び武山自治活動センター図書室をそれぞれコミュニティセンター図書室に名称変更を行った。
- ミ Y R P 情報センターでの図書取次業務の開始**(平成 20 年(2008 年)6 月 2 日)
図書館サービスの地域格差を解消するため、Y R P センター1 番館 1 階「Y R P 情報センター」において図書取次業務を開始し、利用者の利便を図った。(平成 24 年(2012 年)3 月終了。)
- ム 中学生全員にブックリストの配布開始**(平成 20 年(2008 年)7 月)
夏休み等の読書に役立ててもらうため、学校を通じて中学生全員に中学生用ブックリストを配布した。
- メ 市役所市政情報コーナーでの図書取次業務の開始**(平成 22 年(2010 年)6 月 1 日)
図書館利用者の利便性の向上と新規利用者の拡大を図るため、市役所 1 階市政情報コーナーにおいて図書取次業務を開始した。
- モ 視覚による表現の認識等が困難な方へ録音資料の貸出開始**(平成 24 年(2012 年)1 月 1 日)
障害がある方、寝たきりの方、入院中の方などで、視覚によって認識される著作物をそのままの方式では利用することが困難な方への録音資料の貸出を開始し、利用者の利便を図った。
- ヤ デイリーヤマザキ横須賀リサーチパーク店図書取次業務の開始**(平成 24 年(2012 年)4 月)
Y R P 情報センターでの図書取次業務終了に伴い、デイリーヤマザキ横須賀リサーチパーク店で図書取次業務を開始した。(閉店により、平成 25 年(2013 年)1 月 31 日業務終了。)
- ユ 鴨居・岩戸コミュニティセンターでの図書取次業務の開始**(平成 24 年(2012 年)6 月)及び長井コミュニティセンター図書室の開室(平成 25 年(2013 年)3 月)
図書館利用者の利便性の向上と新規利用者の拡大を図るため、鴨居・岩戸コミュニティセンターでの図書取次業務を開始するとともに、長井コミュニティセンターのリニューアルオープンに伴い図書室を開室した。
- ヨ 図書館情報システムの更新**(平成 25 年(2013 年)1 月)
図書館システムの安定稼働を目的に、ソフトウェアのバージョンアップおよび、端末等機器

更新を行い、平成 25 年(2013 年)1 月から稼動した。

ラ 第 2 次子ども読書活動推進計画（第 2 次愛読プラン）の策定(平成 25 年(2013 年)2 月)

平成 24 年(2012 年)4 月から「横須賀市子ども読書活動推進計画策定委員会」を立ち上げ、計画の検討を開始し、平成 25 年(2013 年)2 月に策定した。

リ コンビニエンスストアでの図書取次業務委託の開始(平成 28 年(2016 年)4 月 1 日)

ファミリーマート荒崎入口店において図書取次業務を開始し、利用者の利便を図った。(閉店により、平成 30 年(2018 年)9 月 30 日業務終了。)

ル 図書館情報システムの更新(平成 30 年(2018 年)1 月)

平成 28 年(2016 年)4 月から「新システム検討会議」を立ち上げ、新たな図書館情報システムの検討を開始し、平成 29 年(2017 年)6 月にプロポーザル方式により新機種が決定され、平成 30 年(2018 年)1 月から新システムを稼動させた。

レ 第 3 次子ども読書活動推進計画（第 3 次愛読プラン）の策定(平成 30 年(2018 年)2 月)

平成 29 年(2017 年)6 月から「横須賀市子ども読書活動推進計画改定検討委員会」を立ち上げ、計画の検討を開始し、平成 30 年(2018 年)2 月に策定した。

ロ 横浜市立図書館との相互利用開始(平成 30 年(2018 年)4 月)

横浜市立図書館との相互利用を平成 30 年(2018 年)4 月から開始した。

ワ 中央図書館での公衆無線 LAN サービスの開始(平成 30 年(2018 年)7 月)

中央図書館において公衆無線 LAN サービスを平成 30 年(2018 年)7 月から開始した。

(3) 新中央図書館

ア 総合情報館化事業の検討(平成 13 年(2001 年)4 月)

総合情報館化事業の検討を図書館、情報政策課、まちづくり課とともに開始した。

イ 南街区に移転する方針の検討(平成 13 年(2001 年)10 月)

総合情報館としての図書館を南街区に移転する方針を検討した。

ウ 建設地の公表(平成 14 年(2002 年)1 月)

未来型図書館を現児童図書館敷地に建設することを公表した。

エ 市民アンケートの実施(平成 14 年(2002 年)5 月)

市民アンケートを平成 14 年(2002 年)5 月 1 日から 15 日まで実施した。

オ 基本構想の策定(平成 14 年(2002 年)11 月)

(仮称)未来型図書館基本構想を策定した。

カ 基本計画の策定(平成 16 年(2004 年)3 月)

情報政策課が新中央図書館基本計画を策定した。

キ 新中央図書館等公益施設検討委員会の設置(平成 16 年(2004 年)7 月)

まちづくり課が新中央図書館等公益施設検討委員会を設置し、平成 16 年(2004 年)7 月 14 日から検討を開始した。

ク 新中央図書館のサービス内容等の検討(平成 17 年(2005 年)4 月)

情報政策課とともに、新中央図書館のサービス内容や目指すべき目標値などに関する検討を開始した。

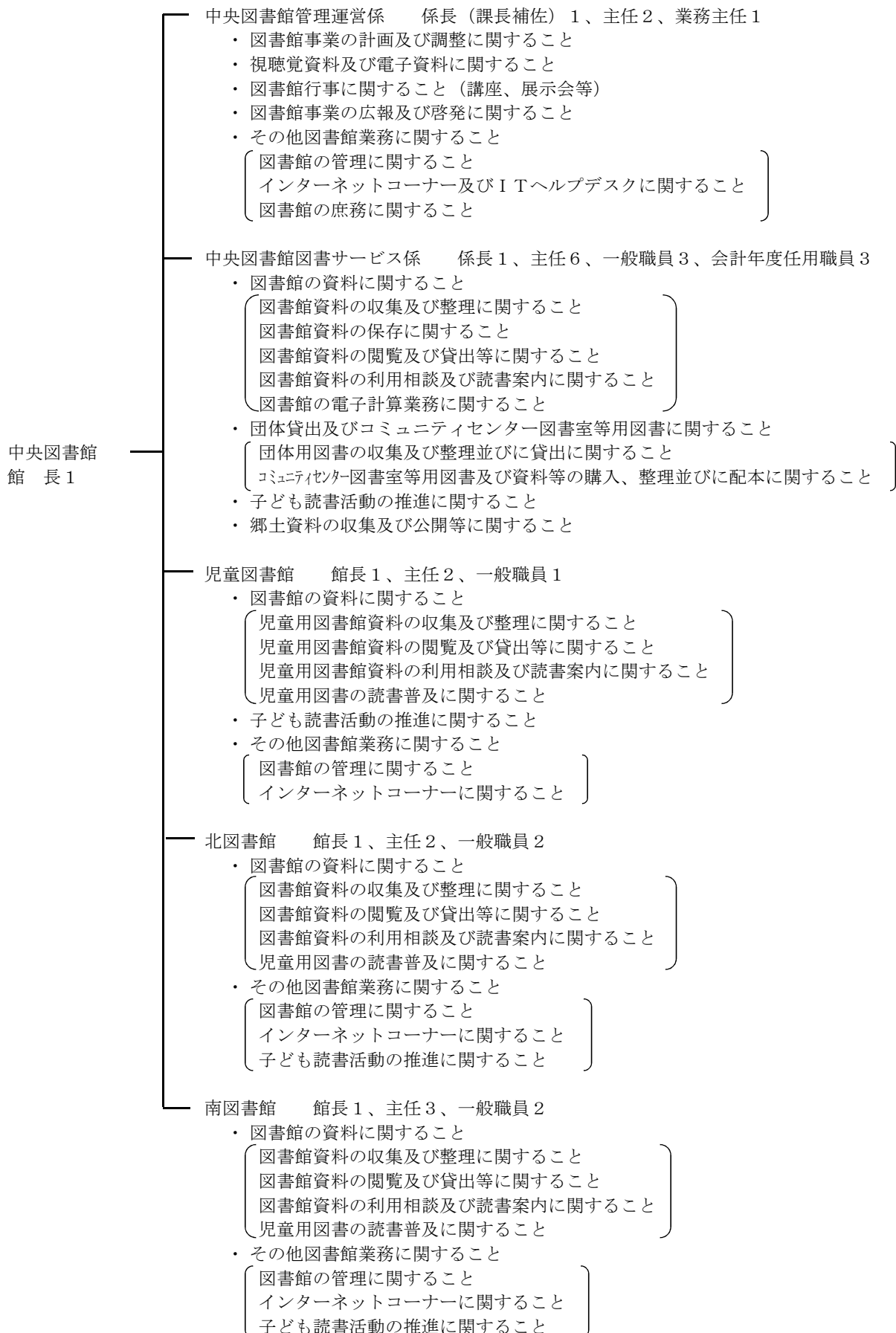
ケ 新中央図書館等特別委員会の設置(平成 17 年(2005 年)6 月)

市議会に新中央図書館等特別委員会を設置し、新中央図書館の機能や追加する施設についての検討を開始した。

コ **新中央図書館等公益施設の建設を凍結**(平成 21 年(2009 年)2 月)

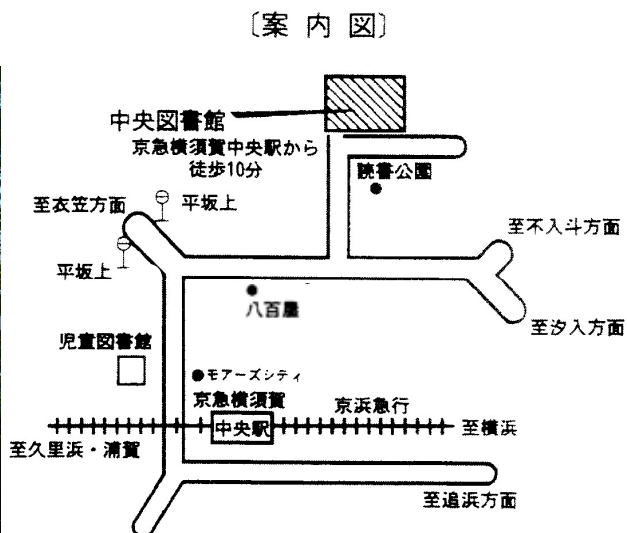
平成 24 年度開館を目指して準備を行ってきた新中央図書館等公益施設の建設を凍結した。

2. 組織及び業務内容 (令和3年4月1日現在)



3. 施設

(1) 中央図書館



市立図書館サービス網の中心機能を担い、生涯学習の拠点施設としての役割を持っている。

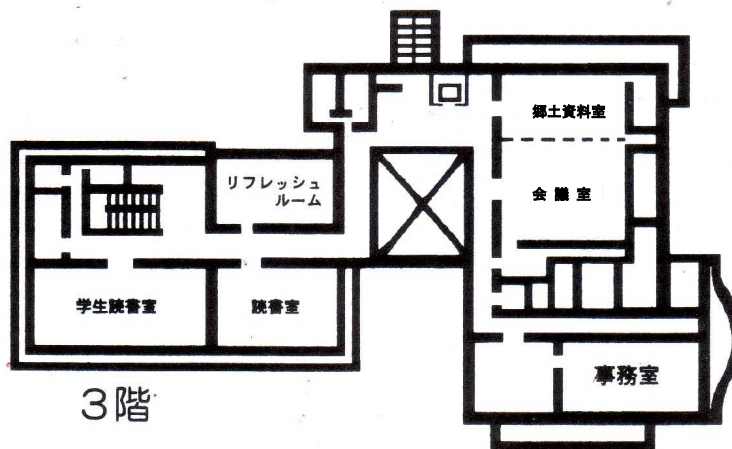
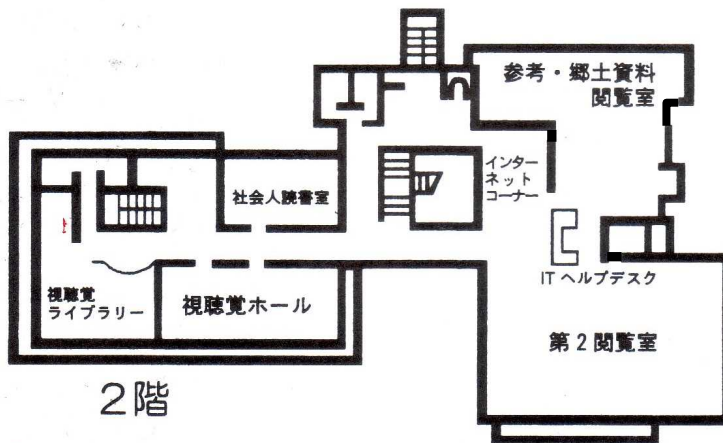
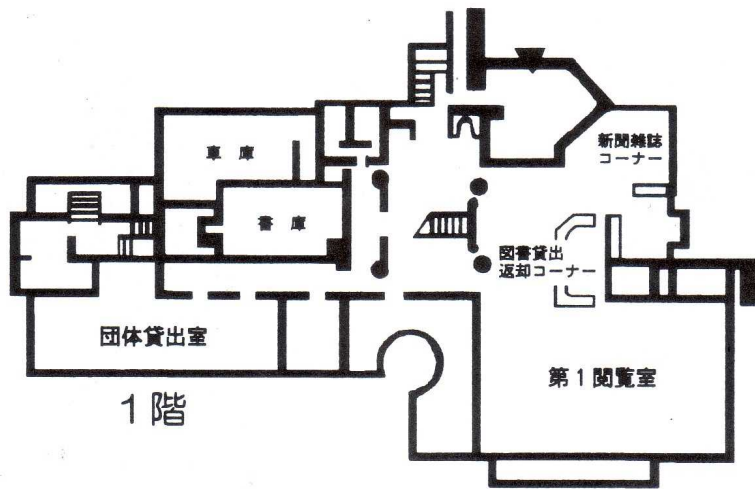
図書は一般閲覧・貸出のほか、コミュニティセンター図書室等（サテライト館）及び市内の文庫や施設に団体貸出として配本を行い、地域の読書活動を援助し、その普及に努めている。

館内に併設する視聴覚ライブラリーでは、ビデオ、DVD、CDなど視聴覚資料の貸出及び館内視聴ができるほか、視聴覚ホールでは映画会などを実施している。

また、16ミリフィルムや映写機の貸出も行っている。

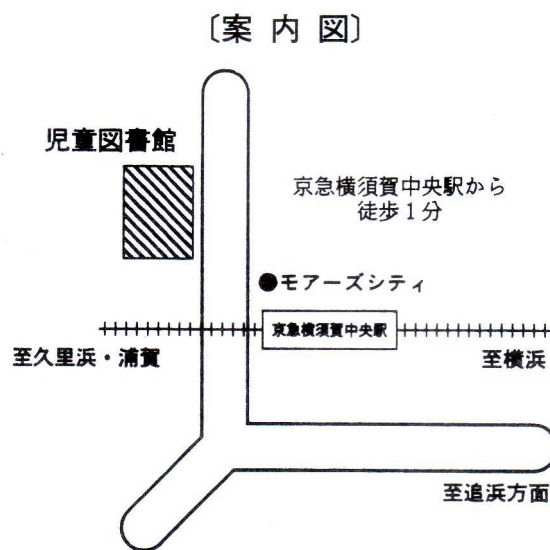
所在地	開館	面積及び構造	施設概要
〒238-0017 上町1丁目61番地 (☎046-822-2202)	昭和22年7月22日 ※旧館 昭和38年5月10日 ※新館 昭和58年6月8日	延 4,032.55 m ² 鉄骨鉄筋コンクリート造 地下1階地上3階建	新聞雑誌コーナー 視聴覚ライブラリー 視聴覚ホール 閲覧室2室 参考・郷土資料室 インターネットコーナー ITヘルプデスク 読書室 社会人読書室 学生読書室 会議室 郷土資料室 リフレッシュルーム 休憩室・その他 (駐車場 26台)

[各階見取図]



● 地階は書庫及び機械室

(2) 児童図書館



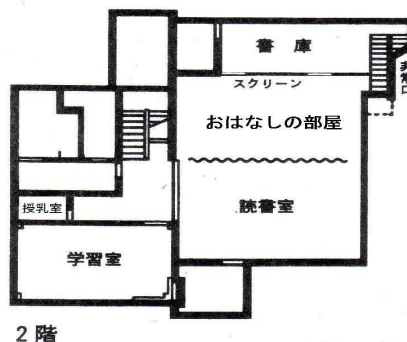
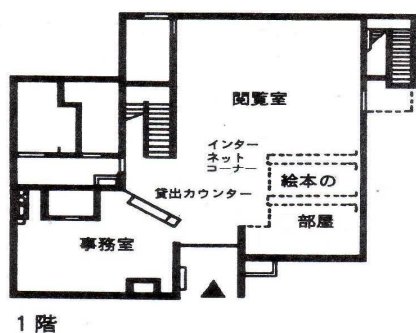
中央図書館の分館で、独立した施設を持つ子どものための図書館である。京浜急行横須賀中央駅のすぐ近くにあり、交通の便がよい。

乳幼児向けに絵本や紙芝居、小中学生には各種図鑑をはじめ、地理・歴史・自然科学の本、物語・小説など種類は豊富にそろっている。

また、おはなし会や人形劇の会のほか、大人向けの児童サービス講座などを行っている。

所在地	開館	面積及び構造	施設概要
〒238-0007 若松町3丁目20番地 (☎046-825-4417)	昭和49年7月11日	延 645.15 m ² 鉄筋コンクリート造2階建	閲覧室 インターネットコーナー 絵本の部屋 読書室 学習室 おはなしの部屋 (駐車場 7台)

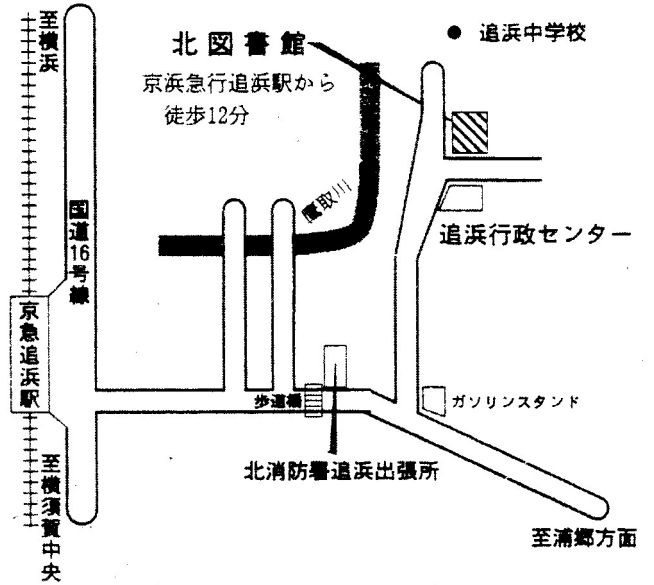
[各階見取図]



(3) 北図書館



[案内図]



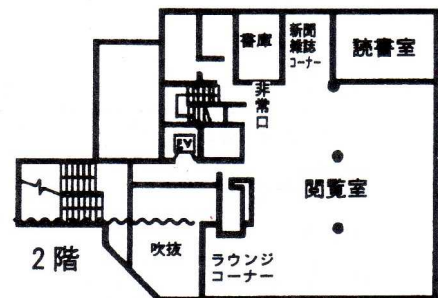
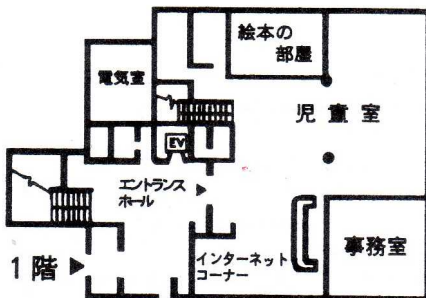
地域館として、昭和 60 年に開館した。

追浜コミュニティセンター北館との複合施設として、地域の文化向上に果たす役割は大きい。

また、おはなし会などの子ども向け行事も行っている。

所在地	開館	面積及び構造	施設概要
〒237-0061 夏島町 12 番地 (☎046-866-0516)	昭和 60 年 4 月 1 日	延 1,236.74 m ² 鉄筋コンクリート造 (一部鉄骨造) 3 階建 (追浜コミュニティセンター北館併設)	児童室 絵本の部屋 閲覧室 インターネットコーナー 読書室 (駐車場 7 台)

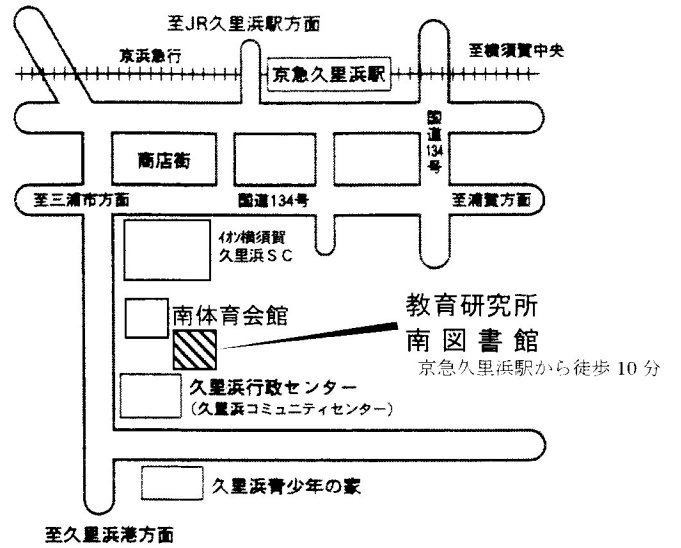
[各階見取図]



(4) 南図書館



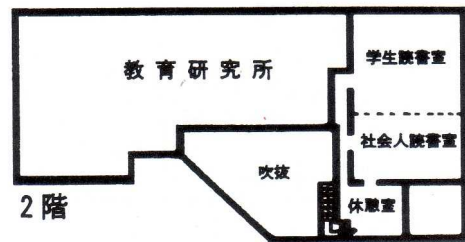
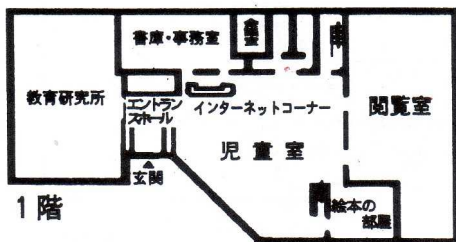
〔案内図〕



地域館として、昭和 60 年に開館した。
 市教育研究所との複合施設である。近くには、久里浜行政センター・久里浜コミュニティセンター・南健康福祉センター・南体育会館のほか、小学校・高等学校などがあり、文教地区の一画を占めている。
 本市の 4 図書館のうち最も利用者が多く、文化施設として大きな役割を担っている。
 また、おはなし会や映画会などの子ども向け行事も行っている。

所在地	開館	面積及び構造	施設概要
〒239-0831 久里浜 6 丁目 14 番 3 号 (☎046-836-0718)	昭和 60 年 4 月 1 日	延 1,729.99 ㎡ 鉄筋コンクリート造 (一部鉄骨造・鉄筋造) 3 階建 (教育研究所併設)	児童室 絵本の部屋 閲覧室 インターネットコーナー 社会人読書室 学生読書室 (駐車場 57 台※) ※他施設と共用

〔各階見取図〕



4. 利用案内

(1) 開館時間及び休館日

ア 図書館（中央・児童・北・南）

◎ 開館時間

中央・北・南	火・水・土・日曜日及び開館する月曜日	午前9時30分～午後5時20分
	木・金曜日	午前9時30分～午後7時20分 (木・金曜日が祝・休日に当たる日は午後5時20分まで)
児 童	火・水・木・金・土・日曜日及び開館する月曜日	午前9時30分～午後5時20分

◎ 休館日

定例休館日	月曜日 (月曜日が祝日にあたる場合は開館し、翌日の火曜日を休館日とする。)
年 末 年 始	12月29日から翌年の1月3日までの日
館 内 整 理 日	7月、8月、12月及び中央図書館の図書整理期間が含まれる月を除いた毎月第4木曜日(その日が祝・休日に当たるときは、繰り下げる。)
図書整理期間	(年1回10日以内)

教育委員会は、特に必要があるときは、臨時に休館日を変更することができる。

イ 図書室（サテライト館）

● 生涯学習センター図書室（ウェルシティ5階 ☎822-4856）

◎ 開館時間 午前9時～午後5時

◎ 休 館 日 第4木曜日、年末年始

● コミュニティセンター図書室

(田浦 ☎861-9007・逸見 ☎823-3205・衣笠 ☎852-3596・大津 ☎835-2872・浦賀 ☎841-4184・北下浦 ☎849-2866・西 ☎857-0896 以上各行政センター内・武山 ☎857-1600・長井 ☎856-3123)

◎ 開館時間 午前9時～午後5時

◎ 休 館 日 第4木曜日の午前中、年末年始、その他臨時休館日あり

ウ 図書取次拠点（返却と予約した本の受け取りが可能）

● 市役所市政情報コーナー（横須賀市役所1階・連絡先 中央図書館 ☎822-2202）

◎ 開館時間 午前8時30分～午後5時

◎ 休 館 日 土、日、祝日、年末年始

● 鴨居・岩戸コミュニティセンター（連絡先 中央図書館 ☎822-2202）

◎ 開館時間 午前8時30分～午後9時

◎ 休 館 日 年末年始

(2) 図書の貸出

個人貸出	登録要件	横須賀市に在住の方、通勤・通学している方、又は相互貸出協定を締結している市町の市民（町民）の方。
	貸出冊数	10冊以内（横浜市民は6冊以内）
	貸出期間	15日以内（貸出期間内で予約が入っていなければ1回に限り、15日間延長も可）
団体貸出	登録要件	横須賀市内の事業所及び団体等
	貸出冊数	1回に500冊以内
	貸出期間	4か月以内

(3) 視聴覚ライブラリー（中央図書館）

館外貸出	登録要件	横須賀市に在住の方、通勤・通学している方、又は相互貸出協定を締結している三浦市・逗子市・鎌倉市・葉山町の市民（町民）の方。
	貸出本数	3本以内
	貸出期間	8日以内（延長は不可）
館内視聴	視聴対象資料	CD、ビデオテープ、カセットテープ、DVD
	利用時間	火・水・土・日曜日及び開館する月曜日 午前9時30分～午後5時20分 木・金曜日 午前9時30分～午後7時20分 (木・金曜日が祝・休日に当たる日は午後5時20分まで)
	利用方法	図書館カードを提示し、目録等で希望資料を選び申込書により利用する。

視聴覚器材の貸出

貸出対象器材	16ミリフィルム、映写機、ビデオプロジェクター、OHP等
貸出対象者	横須賀市内の団体に所属する横須賀市に在住の方、又は通勤・通学している方。 (一部器材は「16ミリ映写機操作技術認定証」取得者に限る)
貸出期間	7日以内

(4) インターネットコーナー

利用方法	図書館カードを提示し、受付で指定されたパソコンを利用してインターネットを閲覧する。
利用時間	1回の利用は原則30分まで。 火・水・土・日曜日及び開館する月曜日 午前9時30分～午後5時20分 木・金曜日 午前9時30分～午後7時20分 (児童図書館は午後5時20分まで・ 木・金曜日が祝・休日に当たる日は午後5時20分まで)
利用可能台数	中央図書館7台、児童図書館2台、北図書館3台、南図書館3台

(5) 障害者向け郵送貸出サービス（中央図書館）

登録要件	横須賀市に在住の方、通勤・通学している方で、心身障害者手帳を交付された図書館への来館が困難な方。
貸出冊数	10冊以内
貸出期間	30日以内（郵送等に要する期間を含む）
利用方法	貸出登録は、電話、口頭もしくはファクシミリで受付手続きをする。代理も可。 貸出申込は、電話、文書もしくはファクシミリで希望資料の申込みをする。

(6) 図書宅配便サービス（中央図書館）

登録要件	横須賀市に在住の方、通勤・通学している方、又は相互貸出協定を締結している市町の市民（町民）の方。
貸出冊数	10冊以内
貸出期間	19日以内（通常の15日間に加え往復の4日間）
料金	ゆうパック料金を適用（実費）
申込方法	電話・ファクシミリ・図書館カウンター、館内検索機、インターネットで申込みをする。
受取方法	料金と引き換えに受け取り。（袋で梱包済み）
返却方法	宅配で返却する場合は、同封の宅配伝票に記入し、本を梱包の上、宅配業者に連絡する。（返却のみの利用も可）

(7) 視覚による表現の認識等が困難な方への録音資料貸出サービス（中央図書館）

登録要件	横須賀市に在住の方、通勤・通学している方、又は相互貸出協定を締結している市町の市民（町民）の方で「視覚障害、聴覚障害、肢体不自由、精神障害、知的障害、内部障害、発達障害のいずれかの障害がある方、寝たきりの方、入院中の方など」で、一般的な本、雑誌などの視覚によって認識される著作物を、そのままの方式では利用することが困難な方。
貸出作品数	館内貸出 1日1作品 館外貸出 3作品以内
貸出期間	30日以内
利用方法	貸出登録、貸出は図書館カウンターで。代理も可。

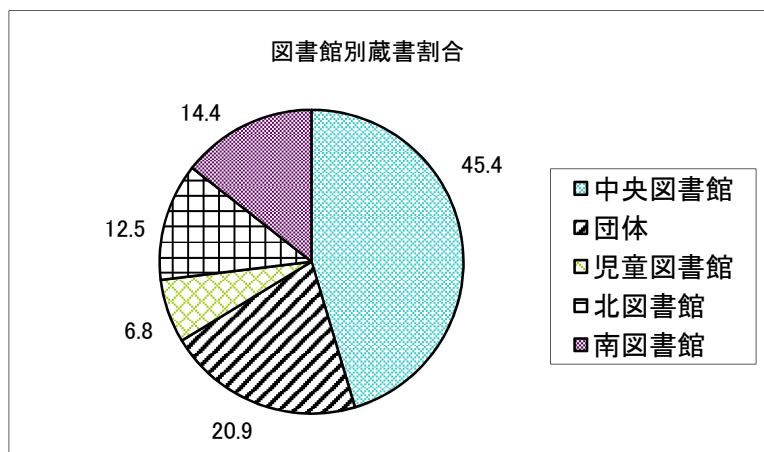
5. 図書館資料

(1) 蔵書

①館別分類別蔵書冊数及び割合

単位:冊

区分	中央図書館		児童図書館		北図書館		南図書館		合計		
	蔵書冊数	割合(%)	蔵書冊数	割合(%)	蔵書冊数	割合(%)	蔵書冊数	割合(%)	蔵書冊数	割合(%)	
一 般	総記	70,427	19.4	1,027	39.7	7,113	10.8	6,893	8.4	85,460	16.6
	哲学	13,260	3.6	1	0.0	2,202	3.3	2,844	3.5	18,307	3.6
	歴史	32,517	8.9	14	0.5	5,789	8.8	6,972	8.5	45,292	8.8
	社会科学	55,846	15.4	394	15.2	8,282	12.6	9,895	12.1	74,417	14.5
	自然科学	21,816	6.0	27	1.0	5,060	7.7	6,933	8.5	33,836	6.6
	技術	26,550	7.3	23	0.9	5,580	8.5	7,132	8.7	39,285	7.6
	産業	10,347	2.8	0	0.0	2,090	3.2	2,612	3.2	15,049	2.9
	芸術	29,011	8.0	318	12.3	5,750	8.7	8,075	9.9	43,154	8.4
	言語	7,612	2.1	18	0.7	1,270	1.9	1,658	2.0	10,558	2.1
	文学	96,402	26.5	771	29.7	22,678	34.5	28,712	35.2	148,563	28.9
	小計	363,788	100.0	2,593	100.0	65,814	100.0	81,726	100.0	513,921	100.0
児 童	総記	23	0.4	1,563	3.0	846	2.4	809	2.3	3,241	2.5
	哲学	10	0.2	606	1.1	355	1.0	417	1.2	1,388	1.1
	歴史	6	0.1	2,020	3.8	1,709	4.8	1,536	4.4	5,271	4.1
	社会科学	33	0.6	2,684	5.1	1,630	4.5	1,844	5.2	6,191	4.8
	自然科学	12	0.2	3,786	7.2	3,351	9.3	3,382	9.6	10,531	8.1
	技術	14	0.3	1,340	2.5	1,172	3.3	1,414	4.0	3,940	3.0
	産業	8	0.1	842	1.6	684	1.9	922	2.6	2,456	1.9
	芸術	32	0.6	2,185	4.1	1,567	4.4	1,657	4.7	5,441	4.2
	言語	20	0.4	549	1.0	390	1.1	413	1.2	1,372	1.1
	文学	5,300	97.1	37,307	70.6	24,167	67.3	22,751	64.8	89,525	69.2
	小計	5,458	100.0	52,882	100.0	35,871	100.0	35,145	100.0	129,356	100.0
合計	369,246	45.4	55,475	6.8	101,685	12.5	116,871	14.4	643,277	79.1	
団体貸出	169,549	20.9	—	—	—	—	—	—	169,549	20.9	
総計	538,795	66.3	55,475	6.8	101,685	12.5	116,871	14.4	812,826	100.0	

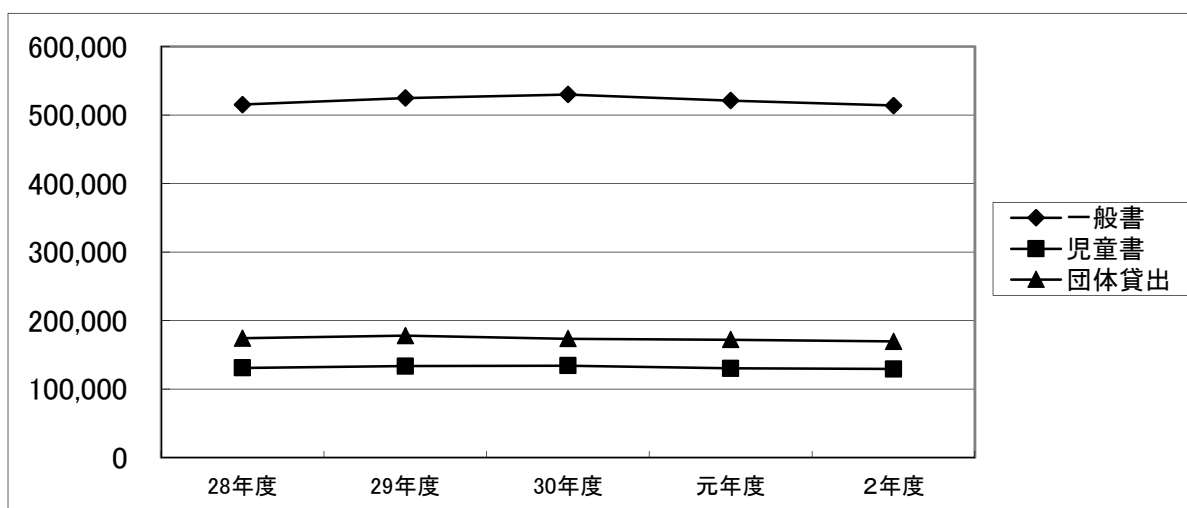


②蔵書冊数年度推移

《全館合計》

単位:冊

分類		28年度	29年度	30年度	元年度	2年度
一 般	総記	75,124	79,364	88,218	87,451	85,460
	哲学	18,386	18,493	18,652	18,437	18,307
	歴史	48,745	49,249	49,269	47,019	45,292
	社会科学	72,215	73,276	74,267	74,378	74,417
	自然科学	34,105	34,795	34,718	33,951	33,836
	技術	40,611	40,482	39,504	39,122	39,285
	産業	16,436	16,876	16,775	16,796	15,049
	芸術	44,138	45,043	44,299	44,194	43,154
	言語	10,744	10,848	10,911	10,871	10,558
	文学	154,719	156,384	153,371	148,948	148,563
	小計	515,223	524,810	529,984	521,167	513,921
児 童	総記	3,036	3,126	3,134	3,180	3,241
	哲学	1,401	1,435	1,429	1,388	1,388
	歴史	5,466	5,558	5,630	5,433	5,271
	社会科学	5,846	5,899	5,984	6,065	6,191
	自然科学	10,547	10,668	10,668	10,477	10,531
	技術	4,116	4,135	4,113	3,988	3,940
	産業	2,313	2,398	2,409	2,469	2,456
	芸術	5,905	6,021	5,774	5,630	5,441
	言語	1,413	1,416	1,448	1,411	1,372
	文学	90,904	92,791	93,598	90,254	89,525
	小計	130,947	133,447	134,187	130,295	129,356
合計	646,170	658,257	664,171	651,462	643,277	
団体貸出	174,076	177,916	173,484	172,095	169,549	
総計	820,246	836,173	837,655	823,557	812,826	



(2) 新聞一覧

購入新聞名	中央	児童	北	南	縮 刷 版 等 保 存 館
朝日新聞	○		○	○	(中) 明治21年(1888)7月～(実物大 湘南版 昭和60年(1985)4月～)
神奈川新聞	○	○	○	○	(中) 実物大 昭和28年(1953)4月～ 欠番(昭28.4.12のみあり / 昭29.3 / 昭29.7 / 昭31.8 / 昭32.9 / 昭33.4 / 昭34.7 / 昭35.5 / 昭39～昭55.6 / 昭56.3) (中) 実物大 横須賀・湘南版のみ 昭和39年(1964)～昭和55年(1980)6月 / 昭和56年3月 欠番(昭48.12) (中) 実物大 全国区版 ※湘南版等各地区版のみを編集 昭和62年7月～平成4年3月
毎日新聞	○		○	○	(北) 昭和56年(1981)1月～(実物大 湘南版 昭和60年(1985)4月～) 欠番(昭57.2 / 昭58.3・9・11・12 / 昭59.8)
読売新聞	○		○	○	(南) 昭和57年(1982)1月～(実物大 湘南版 昭和60年(1985)4月～) 欠番(昭和60. 1・3・4)
日経流通新聞	○				
日本経済新聞	○		○	○	(中) 昭和47年(1972)8月～
産経新聞	○		○	○	(中央)
東京新聞	○				横浜毎日新聞 明治3年12月～明治39年6月 欠番(明治5.12)
日刊工業新聞	○			○	
スポーツニッポン			○	○	郵便報知新聞 明治5年6月～明治27年 欠番(明治5.12)
日刊スポーツ	○		○		
スポーツ報知	○			○	東京日日新聞 明治5年2月21日～明治10年12月29日
ジャパントाइムズ(英字)	○			○	日本初期新聞全集 安政4年1月～明治元年12月
TheJapanNews(英字)			○		
朝日小学生新聞		○	○	○	
朝日中高生新聞		○	○	○	
毎日小学生新聞		○		○	
TheJapanTimesAlpha(英字)		○			
合 計	12	5	11	13	
寄贈新聞名	中央	児童	北	南	
しんぶん赤旗	○				
民団新聞	○		○		
横須賀よみうり	○		○		
公明新聞	○		○	○	
福島民報	○				
福島民友	○				
高校生新聞	○				
合 計	7	0	3	1	

◎保存 横須賀市報 (中) 昭和31年(1956)～
夕刊神奈川 (中) 平成2年(1990)～6年(1994) 平成10年(1998)～平成14年(2002)
神奈川県公報(中) 昭和39年(1964)4月～
広報よこすか(昭和24年)創刊号～

(3) 紙芝居保有数

	28年度	29年度	30年度	元年度	2年度
中央図書館(団体含む)	1,006	1,072	1,102	1,143	1,094
児童図書館	1,289	1,292	1,365	1,407	1,452
北図書館	865	908	960	790	666
南図書館	814	690	693	684	714
合 計	3,974	3,962	4,120	4,024	3,926

(4-1) 購入雑誌一覧

※数字は保存年数

No.	雑誌名	中央	児童	北	南	学習	田浦	逸見	衣笠	大津	浦賀	北下	西	武山	長井
あ	1 Aera				1										
	2 アクアライフ			2											
	3 明日の友	3											1		
	4 アニメージュ				2										
	5 アニメディア			2											
	6 アルバトロスビュー				1										
	7 an・an				1										
	8 アンドプレミアム	3													
	9 安心			2											
い	10 一個人	3				1									
	11 一枚の繪	3													
	12 田舎暮らしの本	3													
	13 ENGLISH JOURNAL	3			2										
う	14 Wink up			2											
	15 Will (マンスリーウィル)	3													
	16 美しいキモノ	3													
え	17 栄養と料理			2	2										
	18 SFマガジン			2											
	19 ESSE			2	2		1			2	1				
	20 NHKきょうの健康			2	2		1		1	2	1	1	1		
	21 NHKきょうの料理			2	2		1	1	1	2	2	2			1
	22 NHK趣味の園芸			2	2		1				2	2			
	23 NHKすてきにハンドメイド			2	2		1	1	1	2	2	1	1		1
	24 NHKのおかあさんといっしょ		2	2											
	25 園芸ガイド	3													
	26 演劇界	3													
お	27 オール読物			2	2				1						
	28 おとなの週末				2										
	29 OPTION	3													
	30 オレンジページ			1	1			1							
	31 音楽の友			2											
か	32 CG/CAR GRAPHIC (カーグラフィック)	3													
	33 会社四季報	3		2	2										
	34 かがくのとも		永	2	2										
	35 casa BRUTUS	3				1									
	36 KAZI	3													
	37 家庭画報			2	2										
	38 学校図書館		5												
	39 学校図書館(速報版)		1												
	40 空手道マガジンJK Fan	3													
	41 関東・東北じゃらん	3													
	き	42 キネマ旬報	1												
43 CanCam				2											
44 教員養成セミナー		3													
45 近代柔道		3													
く	46 クーヨン		5												
	47 Ku:nell	3										1			
	48 CLASSY			2	2										
	49 暮らしの手帖			2	2	2	1		2	3	1				
	50 CREA(クレア)			2											
	51 クロワッサン			1	1			1	1				1		
	52 軍事研究	3													
	53 群像	3			2										
	け	54 芸術新潮				2	1								
55 蛸雪時代		3													
56 現代思想		3													
57 現代詩手帖		3													

No.	雑誌名	中央	児童	北	南	学習	田浦	逸見	衣笠	大津	浦賀	北下	西	武山	長井
こ	58 航空ファン	3													
	59 公募ガイド	3													
	60 コドモエ		5		2										
	61 こどもとしよかん		永												
	62 子どもと読書		永												
	63 こどもと本		永												
	64 子どもと昔話		3												
	65 子供の科学		2	2	2										
	66 子どものしあわせ		永												
	67 こどものとも		永	2	2										
	68 こどものとも0・1・2		永	2	2										
	69 こどものとも年少版		永	2	2										
	70 こどものとも年中向き		永	2	2										
	71 子どもの文化		5												
	72 こどもの本		永												
	73 子どもの本棚/月刊		永	2	2										
	74 この本読んで		2		2										
75 GOLFDIGEST				2											
76 公務員試験ジャーナル	3														
77 碁ワールド/月刊			2	2											
さ	78 サイクルスポーツ	3		2											
	79 サッカーマガジン			2											
	80 ザ・テレビジョン				1										
	81 サライ			2						1					
	82 サンキュ!			2	2								1		
	83 サンデー毎日			1	1										
	84 3分クッキング	3													
	85 散歩の達人	3		2			1	1							
し	86 CQ ham radio	3													
	87 JR時刻表			2											
	88 JTB大きな時刻表	3													
	89 JTB時刻表	3			2					2	1	1	1		
	90 JazzJAPN			2											
	91 週刊朝日			1	1				1						
	92 週刊エコノミスト	1													
	93 週刊金曜日	1													
	94 週刊新潮	1		1	1						0.5	0.5			
	95 週刊ダイヤモンド				1										
	96 週刊東洋経済			1	1										
	97 週刊プロレス				1										
	98 週刊文春	1		1	1			0.5							0.5
	99 週刊ファミ通			1											
	100 週刊ベースボール			1											
	101 受験ジャーナル	3													
	102 ジュニアエラ/月刊			2											
	103 SPUR(シュプール)	3													
	104 ジュリスト	永													
	105 将棋世界			2	2										
	106 小説現代	3													
107 小説新潮	3		2	2											
108 小説すばる	3														
109 湘南スタイルmagazine	3			永	2							1			
110 新潮	3														
111 新電気	3														

No.	雑誌名	中央	児童	北	南	学習	田浦	逸見	衣笠	大津	浦賀	北下	西	武山	長井	
す	112 SWIMMING MAGAZINE	3														
	113 SUUMOリフォーム	3														
	114 スクリーン			2	2											
	115 STORY	3														
	116 すばる	3														
	117 SPORTS GRAPHIC NUMBER	1			1											
	118 住まいの設計				2											
	119 スマッシュ			2												
	120 住む	3														
	121 相撲	3														
	せ	122 正論	3		2											
123 世界		3		2												
124 世界の艦船		永														
125 ゼクシィ首都圏版		3														
126 SEVENTEEN				2												
そ	127 SO-EN			2	2											
	128 壮快	3														
	129 ソフトボールマガジン	3														
た	130 TARZAN				1											
	131 TIME	1														
	132 Diamond Zai(ダイヤモンドザイ)	3														
	133 DIME			2				1								
	134 たくさんのふしぎ		永	2	2											
	135 卓球王国	3														
	136 旅の手帖			2	2										1	
	137 ダ・ヴィンチ			2	2	1										
	138 たまごクラブ			2	2											
	139 短歌				2											
	140 ダンスビュウ	3														
ち	141 DANCYU			2								1				
	142 ちいさなかがくのとも		永	2	2											
つ	143 中央公論	3		2	2											
	144 つり人			2												
て	145 つり丸	1														
	146 DVD&動画配信でーた				2											
と	147 デジタルカメラマガジン				2											
	148 鉄道ジャーナル				2											
	149 鉄道ファン	3			2											
	150 テニスマガジン	3			2											
	151 TVガイド	1														
	152 てれびくん		2		2											
	153 テレビマガジン			2												
	154 天然生活					1										
	155 天文ガイド				2											
	な	156 ドゥーパ!	3													
		157 東京人	3													
158 特選街		3			2											
159 図書館雑誌				2												
160 飛ぶ教室			永													
161 トランジスタ技術		3														
な	162 National Geographic 日本版				2											
	163 National Geographic 英語版	3														
	164 NALU				2											

No.	雑誌名	中央	児童	北	南	学習	田浦	逸見	衣笠	大津	浦賀	北下	西	武山	長井
に	165 nicola		2		2										
	166 日経ウーマン	3		2	2								1		
	167 日経エンターテインメント			2											
	168 日経サイエンス			2	2										
	169 日経TRENDY			2						1			1		
	170 日経パソコン				1										
	171 日経ビジネス				1										
	172 日経PC21	3		2											
	173 日経ヘルス	3		2											
	174 日経マネー	3		2	2										
	175 日本カメラ			2											
	176 日本児童文学		永												
	177 日本歴史	3													
	178 News Week(日本版)	1													
	179 Newsがわかる/月刊		永												
	180 Newton	3	2		2	1									
ね	181 ねこ			2											
の	182 NON・NO			2	2										
	183 ノジュール				2										
は	184 BIRDER				2										
	185 俳句				2										
	186 俳句あるふあ			2											
	187 HIVI			2											
	188 ハウジング	3													
	189 バスケットボール/月刊	3													
	190 バドミントンマガジン	3													
	191 Hanako	1													
	192 母の友		永	2											
	193 ハルメク	3													
	194 バレーボール/月刊	3													
	195 判例時報	永													
	196 判例タイムズ	永													
ひ	197 PHP	3													
	198 BE-PAL	3			2										
	199 美術手帖(BT)	3													
	200 ビデオSalon	3													
	201 美的	3													
	202 ひよこクラブ			2	2										
	203 ビリヤードCUE'S	3													
ふ	204 FIGARO JAPON	3													
	205 フォトコン	3													
	206 婦人公論	1		1	1			1							
	207 婦人之友	3													
	208 BRUTUS	1													
	209 プレジデント			1		1							1		
	210 プレジデントファミリー	3										1			
	211 文学界	3													
	212 文芸	3													
	213 文芸春秋	永		2	2	1	1			1	1	1			
へ	214 ベストカー			1	1										
	215 VERY			永											
	216 Pen	1													

No.	雑誌名	中央	児童	北	南	学習	田浦	逸見	衣笠	大津	浦賀	北下	西	武山	長井
ほ	217 法学教室	3													
	218 VOGUE JAPAN	3													
	219 BOWLING MAGAZINE	3													
	220 ボクシングマガジン	3													
	221 星ナビ			2											
	222 POPEYE	3													
	223 HOBBY JAPAN			2											
	224 本の雑誌	3													
ま	225 Mart			2		1									1
	226 マリンダイビング	3													
	227 丸	3													
み	228 mina(ミーナ)			2	2										
	229 ミステリマガジン	3		2											
	230 ミセス			2	2										
	231 ミセスのスタイルブック				2										
	232 みんなのうた		5												
	233 みんなの図書館	永		2											
234 ムー	3														
め	235 MENS' CLUB	3			2										
	236 MENS' NON-NO			2											
も	237 MOE/月刊		5												
	238 MORE			2											
	239 モーターサイクリスト	3			2										
	240 モーターマガジン			2	2										
	241 MODERN LIVING			2											
	242 monoマガジン			1											
や	243 野性時代	3													
	244 山と溪谷	3		2	2										
ゆ	245 優駿	3													
	246 ゆうゆう	3		2	2					2					
	247 ユリイカ	3													
ら	248 ラグビーマガジン	3													
	249 ラジコンマガジン		2												
	250 ランナーズ	3		2											
り	251 LEE			2	2										
	252 陸上競技/月刊				2										
	253 陸上競技マガジン	3													
	254 旅行読売	3													
れ	255 LEON(レオン)				2										
	256 歴史街道	3													
	257 レコード芸術	3													
	258 レタスクラブ			1		1							1		
	259 レディブティック	3													
ろ	260 ROCKIN' ON JAPAN			2											
	261 ロッキングオン			2											
わ	262 和楽	3													
	263 WAN			2											
タイトル数計		130	32	105	92	13	8	8	7	9	9	10	11	0	5

(令和3年3月31日)

(4-2) 寄贈雑誌一覧

※数字は保存年数

No.	雑誌名	中央	児童	北	南	学習	田浦	逸見	衣笠	大津	浦賀	北下	西	武山	長井
1	ALPS	3													
2	ウェッジ	3		1	2										
3	京都/月刊	3													
4	健康365	3													
5	サーナ	3			2										
6	アンド プレミアム	3													
7	ESSE	3													
8	すみごこち	3													
9	dancyu	3													
10	蕎麦春秋	3													
11	致知	3													
12	道	3													
13	図書館雑誌	永													
14	暮しの手帖	3													
15	日経ヘルス	3													
16	ハウジングトリビューン	3													
17	ひととき	3		1	2										
18	武道	3													
19	ミスターパートナー	3													
20	MAMOR(マモル)	3													
21	リベラルタイム	3													
22	歴史研究	3													
タイトル数計		22	0	2	3	0	0	0	0	0	0	0	0	0	0
雑誌タイトル数合計		152	32	107	95	13	8	8	7	9	9	10	11	0	5

総計 466

(5) 視聴覚保有資料・機器

資料		機器			
16ミリフィルム	992本	16ミリ映写機	16台	LDプレーヤー	1台
CD	4,142枚	スライド映写機	1台	ビデオプロジェクター	3台
ビデオテープ	3,907本	CDプレーヤー	1台	OHP	2台
カセットテープ	998本	ビデオデッキ	3台	スクリーン	12台
LD	307枚	DVDプレーヤー	4台	暗幕	2組
DVD	1,422枚	カセットデッキ	1台		

注(資料):ビデオテープ数はVHS、ベータの合計数でUマチック分は含まない

注(機器):ホール用、視聴覚室用、貸し出し用、緊急時の予備機として保有しているものを含む

6. 利用状況

(1) 入館者数

単位:人

月	中央図書館	サテライト館	小計	児童図書館	北図書館	南図書館	合計
4月	3,096	8,369	11,465	3,383	3,374	8,240	26,462
5月	3,663	9,297	12,960	3,636	2,218	7,767	26,581
6月	7,936	12,650	20,586	4,823	6,886	11,661	43,956
7月	12,606	14,866	27,472	5,799	9,513	17,592	60,376
8月	14,698	16,391	31,089	6,262	10,990	20,484	68,825
9月	13,840	15,421	29,261	5,747	9,573	19,196	63,777
10月	14,520	15,016	29,536	5,855	9,613	18,832	63,836
11月	12,597	15,270	27,867	5,469	9,742	19,039	62,117
12月	13,002	13,938	26,940	4,571	7,759	14,043	53,313
1月	12,105	13,717	25,822	5,029	8,522	15,945	55,318
2月	12,755	13,567	26,322	5,565	8,873	17,177	57,937
3月	12,804	15,583	28,387	5,810	9,521	17,966	61,684
合計	133,622	164,085	297,707	61,949	96,584	187,942	644,182
1日平均	548	578	-	254	396	770	-

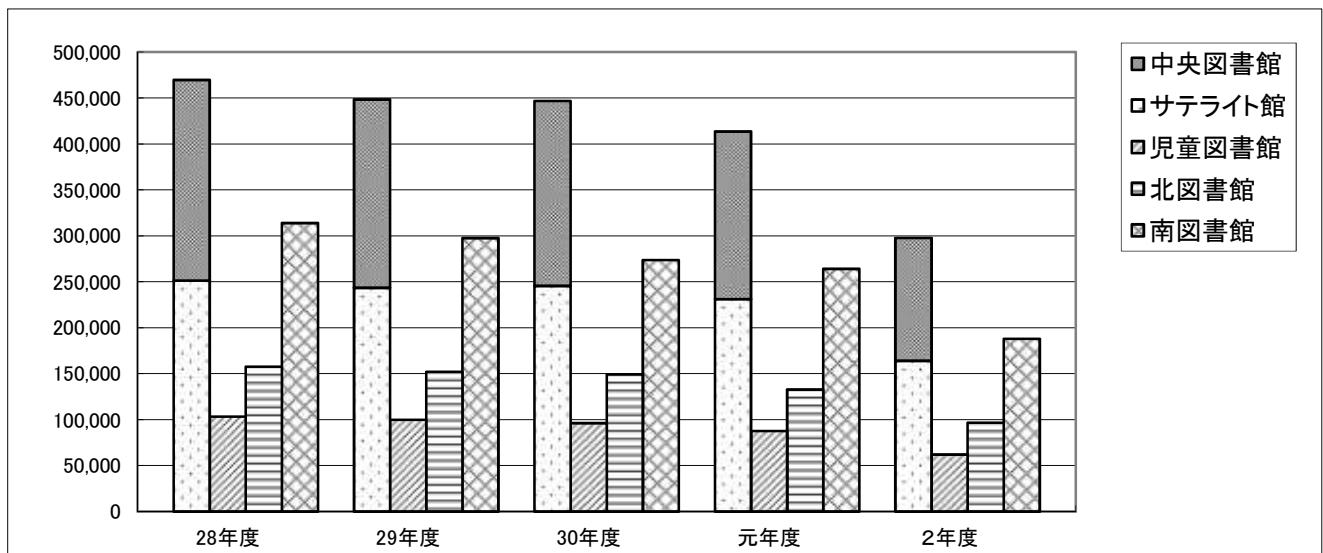
開館日数…中央・児童・北図書館・南図書館:244日、サテライト館:284日(平均)

※新型コロナウイルスの感染防止対策のため4月1日から5月31日まで臨時休館

入館者数年度推移

単位:人

館名	28年度	29年度	30年度	元年度	2年度
中央図書館	218,149	204,810	201,124	182,390	133,622
サテライト館	251,385	243,486	245,615	231,070	164,085
小計	469,534	448,296	446,739	413,460	297,707
児童図書館	103,173	99,790	96,090	87,483	61,949
北図書館	157,500	152,004	149,323	132,695	96,584
南図書館	313,855	297,438	273,583	263,994	187,942
合計	1,044,062	997,528	965,735	897,632	644,182



(2) 登録者数

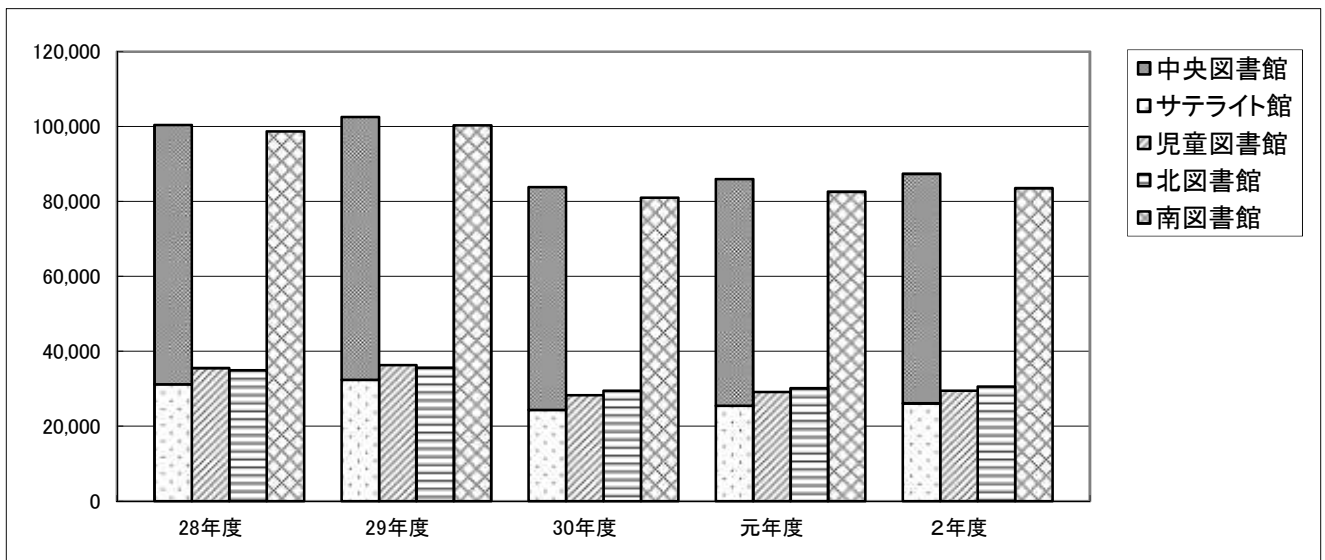
単位:人

月	中央図書館	サテライト館	小計	児童図書館	北図書館	南図書館	合計
4月	7	17	24	10	11	15	60
5月	12	10	22	12	5	12	51
6月	78	57	135	35	65	97	332
7月	99	82	181	34	37	115	367
8月	100	66	166	50	80	156	452
9月	58	67	125	32	48	100	305
10月	67	48	115	41	39	79	274
11月	72	45	117	28	39	76	260
12月	67	55	122	27	36	62	247
1月	61	55	116	25	34	72	247
2月	73	56	129	49	38	65	281
3月	70	76	146	35	34	103	318
合計	764	634	1,398	378	466	952	3,194
2年度末現在数	61,266	26,107	87,373	29,478	30,571	83,528	230,950

登録者数年度推移

単位:人

館名	28年度	29年度	30年度	元年度	2年度
中央図書館	69,222	70,138	59,462	60,514	61,266
サテライト館	31,174	32,384	24,364	25,472	26,107
小計	100,396	102,522	83,826	85,986	87,373
児童図書館	35,503	36,321	28,294	29,105	29,478
北図書館	34,956	35,633	29,490	30,112	30,571
南図書館	98,719	100,326	81,014	82,593	83,528
合計	269,574	274,802	222,624	227,796	230,950



(3) 貸出者数

単位:人

月	中央図書館	サテライト館	小計	児童図書館	北図書館	南図書館	合計
4月	2,571	10,923	13,494	2,604	2,756	5,626	24,480
5月	2,810	11,853	14,663	3,083	3,044	6,102	26,892
6月	5,727	13,659	19,386	3,345	4,311	8,573	35,615
7月	6,824	14,534	21,358	3,559	4,964	9,902	39,783
8月	7,094	14,889	21,983	3,799	5,300	10,716	41,798
9月	6,805	14,425	21,230	3,579	4,933	10,300	40,042
10月	7,213	14,285	21,498	3,626	5,054	10,329	40,507
11月	6,289	14,155	20,444	3,584	4,755	9,924	38,707
12月	6,452	13,365	19,817	3,097	4,088	8,174	35,176
1月	6,475	13,901	20,376	3,542	4,587	9,523	38,028
2月	6,554	14,089	20,643	3,609	4,760	9,686	38,698
3月	6,883	15,264	22,147	3,670	4,968	10,130	40,915
合計	71,697	165,342	237,039	41,097	53,520	108,985	440,641
1日平均	294	582	-	168	219	447	-

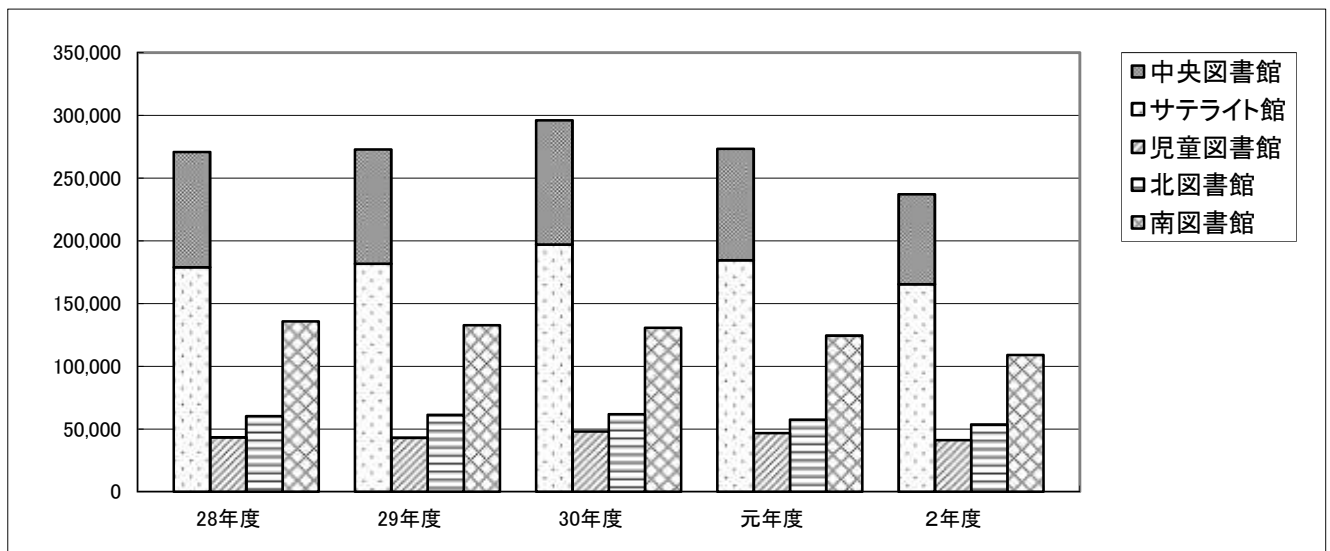
開館日数…中央・児童・北図書館・南図書館:244日、サテライト館:284日(平均)

※新型コロナウイルスの感染防止対策のため4月1日から5月31日まで臨時休館

貸出者数年度推移

単位:人

館名	28年度	29年度	30年度	元年度	2年度
中央図書館	91,881	91,121	99,115	88,883	71,697
サテライト館	178,944	181,637	196,980	184,460	165,342
小計	270,825	272,758	296,095	273,343	237,039
児童図書館	43,298	42,980	48,063	46,772	41,097
北図書館	60,165	61,165	61,827	57,412	53,520
南図書館	135,796	132,714	130,658	124,389	108,985
合計	510,084	509,617	536,643	501,916	440,641



(4) 貸出冊数

単位:冊

月	中央図書館	サテライト館	小計	児童図書館	北図書館	南図書館	合計
4月	6,213	24,328	30,541	7,126	7,085	14,889	59,641
5月	6,504	27,033	33,537	8,171	7,618	15,630	64,956
6月	15,893	33,904	49,797	10,939	13,779	30,094	104,609
7月	18,282	35,973	54,255	11,340	15,988	34,261	115,844
8月	19,348	37,197	56,545	12,673	17,830	38,376	125,424
9月	18,523	35,455	53,978	11,794	16,229	36,344	118,345
10月	19,448	34,798	54,246	12,183	16,429	36,404	119,262
11月	16,859	34,207	51,066	12,098	15,545	34,977	113,686
12月	18,351	32,602	50,953	11,039	14,162	29,710	105,864
1月	18,083	34,770	52,853	12,124	15,483	34,426	114,886
2月	17,421	34,888	52,309	12,342	15,927	34,193	114,771
3月	18,265	37,405	55,670	12,381	16,239	36,096	120,386
合計	193,190	402,560	595,750	134,210	172,314	375,400	1,277,674
1日平均	792	1,417	-	550	706	1,539	-

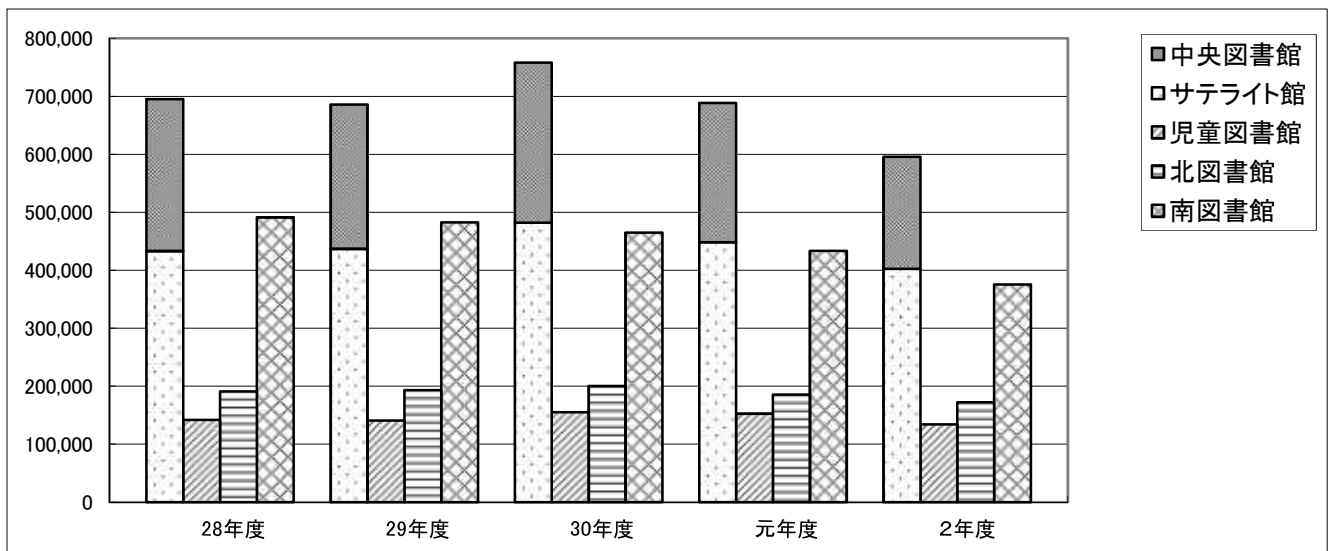
開館日数…中央・児童・北図書館・南図書館:244日、サテライト館:284日(平均)

※新型コロナウイルスの感染防止対策のため4月1日から5月31日まで臨時休館

貸出冊数年度推移

単位:冊

館名	28年度	29年度	30年度	元年度	2年度
中央図書館	262,071	248,649	276,154	240,452	193,190
サテライト館	433,240	437,070	481,979	448,166	402,560
小計	695,311	685,719	758,133	688,618	595,750
児童図書館	141,915	140,756	155,301	152,589	134,210
北図書館	191,136	193,175	200,454	185,409	172,314
南図書館	491,196	482,464	464,886	433,440	375,400
合計	1,519,558	1,502,114	1,578,774	1,460,056	1,277,674



(5) 予約の状況

単位:冊

区 分	中央図書館	サテライト館	小 計	児童図書館	北図書館	南図書館	合 計	割合
窓口等	21,029	12,660	33,689	3,904	5,836	9,804	53,233	11.0%
OPAC	2,811	6,435	9,246	1,189	1,536	5,024	16,995	3.5%
インターネット	413,006	-	413,006	-	-	-	413,006	85.5%
(うちKL)	(793)	(1,527)	(2,320)	(615)	(347)	(819)	(4,101)	-
合 計	436,846	19,095	455,941	5,093	7,372	14,828	483,234	100.0%

※KLとは、神奈川県立図書館、県内他市町村図書館等から借り入れたもの(他館貸出冊数5,678冊)

予約の状況年度推移

単位:冊

館 名	28年度	29年度	30年度	元年度	2年度
中 央 図 書 館	355,192	350,624	348,269	345,511	436,846
サ テ ラ イ ト 館	38,191	35,743	33,177	29,431	19,095
小 計	393,383	386,367	381,446	374,942	455,941
児 童 図 書 館	9,034	8,519	8,381	7,115	5,093
北 図 書 館	9,954	10,478	10,242	9,091	7,372
南 図 書 館	23,804	22,352	23,317	21,879	14,828
合 計	436,175	427,716	423,386	413,027	483,234

(6) レファレンス取扱い件数

単位:件

区 分	中央図書館	児童図書館	北図書館	南図書館	合計
口 頭	5,266	2,785	2,675	4,204	14,930
電 話	7,975	753	782	1,696	11,206
文書・メール等	2	0	0	0	2
合 計	13,243	3,538	3,457	5,900	26,138

レファレンス取扱い件数年度推移

単位:件

館 名	28年度	29年度	30年度	元年度	2年度
中 央 図 書 館	14,834	12,560	11,496	11,107	13,243
児 童 図 書 館	5,495	5,562	6,417	5,386	3,538
北 図 書 館	6,558	5,714	5,044	4,684	3,457
南 図 書 館	10,657	8,037	7,727	7,752	5,900
合 計	37,544	31,873	30,684	28,929	26,138

(7) 複写サービス取扱い件数

単位:枚

館 名	28年度	29年度	30年度	元年度	2年度
中 央 図 書 館	18,106	18,797	19,982	16,006	11,706
児 童 図 書 館	813	1,363	1,223	1,223	706
北 図 書 館	8,692	9,865	10,582	10,582	5,045
南 図 書 館	21,446	19,923	18,115	18,115	6,680
合 計	49,057	49,948	49,902	45,926	24,137

(8-1) サテライト館(コミュニティセンター図書室等)蔵書冊数

単位:冊

サテライト館名	28年度	29年度	30年度	元年度	2年度
生涯学習センター	19,207	19,743	19,493	19,506	19,623
田浦コミュニティセンター	8,595	8,451	8,183	8,133	8,180
逸見コミュニティセンター	7,056	7,089	7,165	7,198	7,149
衣笠コミュニティセンター	14,245	14,194	13,987	14,034	14,025
大津コミュニティセンター	12,708	13,141	12,826	13,065	13,285
浦賀コミュニティセンター	8,325	8,398	8,116	7,864	7,782
北下浦コミュニティセンター	11,049	11,095	10,835	10,791	10,202
西コミュニティセンター	16,182	16,374	16,469	16,640	16,720
武山コミュニティセンター	6,707	6,661	6,670	6,499	6,322
長井コミュニティセンター	2,575	2,674	2,641	2,561	2,568
合計	106,649	107,820	106,385	106,291	105,856

(8-2) サテライト館(コミュニティセンター図書室等)・図書取次拠点貸出状況

単位:冊

サテライト館・図書取次拠点名	28年度	29年度	30年度	元年度	2年度
生涯学習センター	47,887	48,610	53,830	50,237	34,971
田浦コミュニティセンター	28,970	30,589	33,807	31,155	30,485
逸見コミュニティセンター	13,855	13,632	14,042	12,630	11,730
衣笠コミュニティセンター	62,843	65,300	69,280	67,699	62,963
大津コミュニティセンター	85,261	85,133	90,703	83,517	75,493
浦賀コミュニティセンター	50,558	51,521	57,983	51,339	49,665
北下浦コミュニティセンター	45,085	43,605	49,616	45,667	39,926
西コミュニティセンター	51,985	53,054	62,184	59,348	52,647
武山コミュニティセンター	20,041	19,060	20,122	19,164	14,749
長井コミュニティセンター	7,232	6,551	7,994	7,337	5,474
長井地区コンビニエンスストア	2,485	2,692	1,530	—	—
市政情報コーナー	5,558	5,515	5,673	5,574	6,891
鴨居コミュニティセンター	3,444	3,430	4,809	4,976	5,838
岩戸コミュニティセンター	8,036	8,378	10,406	9,523	11,728
合計	433,240	437,070	481,979	448,166	402,560

(9) 駅返却ポスト利用状況

単位:冊

駅名	28年度	29年度	30年度	元年度	2年度
追浜駅	34,617	34,016	33,745	32,941	23,615
汐入駅	17,558	17,603	17,090	14,933	11,469
横須賀中央駅	48,378	47,404	48,690	47,885	29,796
浦賀駅	21,916	21,061	20,142	16,782	12,401
北久里浜駅	24,196	23,796	24,591	22,920	16,714
京急久里浜駅	40,661	39,850	42,813	38,608	24,994
Y R P 野比駅	21,306	21,312	21,846	20,367	14,303
J R 衣笠駅	29,326	28,901	26,722	25,476	18,286
合計	237,958	233,943	235,639	219,912	151,578

(10) 視聴覚利用状況

単位:件

区 分		28年度	29年度	30年度	元年度	2年度
利用団体数		96	115	95	89	22
貸出フィルム数		92	84	63	70	13
貸出映写機数		44	41	30	34	5
その他利用数		57	61	41	47	0
利用者数		3,414	4,526	3,104	2,820	578
VHS	館内視聴	1,530	1,344	1,282	1,004	444
	館外貸出	157	122	126	74	15
DVD	館内視聴	1,122	1,157	1,219	1,083	574
	館外貸出	5,260	5,266	5,082	3,592	3,284
カセット	館内視聴	9	14	6	9	0
	館外貸出	195	146	53	65	26
CD	館内視聴	359	375	354	287	117
	館外貸出	10,980	10,314	9,717	8,194	5,873
合計	館内視聴	3,020	2,890	2,861	2,383	1,135
	館外貸出	16,592	15,848	14,978	11,925	9,198

※ベータは平成27年7月をもって視聴終了。

(11) 県立図書館16ミリフィルム利用状況

単位:件

区 分	28年度	29年度	30年度	元年度	2年度
フィルム利用数	38	42	39	27	5
利用団体数	31	39	32	20	5

(12) インターネットコーナー利用状況

単位:件

館 名	28年度	29年度	30年度	元年度	2年度
中央図書館	13,132	11,489	9,161	7,968	4,724
児童図書館	2,793	2,413	2,185	1,334	760
北図書館	5,421	5,350	4,758	2,704	1,709
南図書館	8,928	7,421	6,572	5,200	533
合計	30,274	26,673	22,676	17,206	7,726

(13) 郷土資料室の運営状況

区 分	28年度	29年度	30年度	元年度	2年度
問い合わせ・相談件数	—	—	—	—	85
資料利用件数 (閲覧・掲載許可・貸出含む)	—	—	—	—	76
ミニ展示会開催数	—	—	—	—	4
図書館HP「デジタルアーカイブ」 公開資料数	—	—	—	—	140
情報紙「緒明山通信」発行回数	—	—	—	—	3

7. 貸出ランキング

一般書 貸出ベスト20

令和2年4月～令和3年3月

順位	書名	著者名	出版社	利用回数	複本数
1	マスカレード・ナイト	東野圭吾／著	集英社	326	19
2	素敵な日本人(にっぽんじん)	東野圭吾／著	光文社	322	19
2	昨日がなければ明日もない	宮部みゆき／著	文藝春秋	322	16
4	蜜蜂と遠雷	恩田陸／著	幻冬舎	318	15
5	コンビニ人間	村田沙耶香／著	文藝春秋	296	20
6	すぐ死ぬんだから	内館牧子／著	講談社	287	17
7	魔力の胎動	東野圭吾／著	KADOKAWA	281	15
8	危険なビーナス	東野圭吾／著	講談社	266	19
9	九十歳。何がめでたい	佐藤愛子／著	小学館	260	21
10	嫌われる勇気	岸見一郎／著	ダイヤモンド社	258	18
11	そして、バトンは渡された	瀬尾まいこ／著	文藝春秋	249	15
12	ライオンのおやつ	小川糸／著	ポプラ社	248	13
13	ノースライト	横山秀夫／著	新潮社	245	13
14	希望の糸	東野圭吾／著	講談社	240	14
15	かがみの孤城	辻村深月／著	ポプラ社	230	15
16	恋のゴンドラ	東野圭吾／著	実業之日本社	228	19
17	クスノキの番人	東野圭吾／著	実業之日本社	226	15
18	流浪の月	凧良ゆう／著	東京創元社	223	13
19	沈黙のパレード	東野圭吾／著	文藝春秋	222	13
20	むらさきのスカートの女	今村夏子／著	朝日新聞出版	218	13

児童書 貸出ベスト20

令和2年4月～令和3年3月

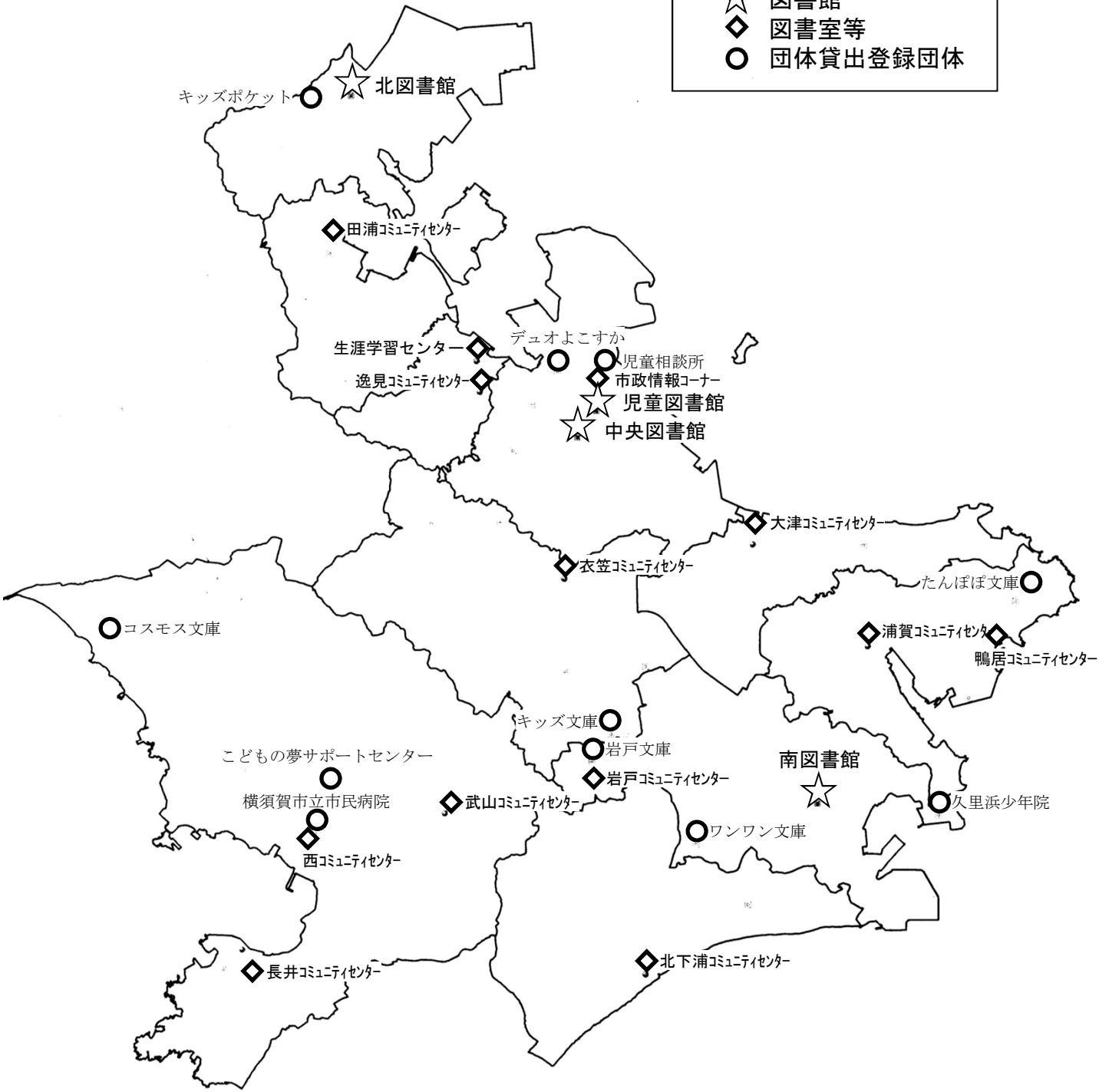
順位	書名	著者名	出版社	利用回数	複本数
1	おしりたんてい プブっちいさなしよちょうのだいピンチ!?	トルル/さく・え	ポプラ社	207	10
2	おしりたんてい ふめつのせつとうだん	トルル/さく・え	ポプラ社	206	14
3	こんとあき	林明子//さく	福音館書店	201	24
4	おしりたんてい かいとうVSたんてい	トルル/さく・え	ポプラ社	200	12
5	どうぞのいす	香山美子/作	ひさかたチャイルド	197	24
6	おしりたんてい プブっおしりたんていがふたりいる!?	トルル/さく・え	ポプラ社	193	12
7	あっちゃんあがつく	みねよう//げんあん	リーブル	192	20
8	三びきのやぎのがらがらどん	マーシャ・ブラウン//え	福音館書店	186	24
8	おしりたんてい むらさきふじんのあんごうじけん	トルル/さく・え	ポプラ社	186	15
10	おしりたんてい	トルル/さく・え	ポプラ社	185	12
10	おしりたんてい やみよにきえるきよじん	トルル/さく・え	ポプラ社	185	12
12	からすのパンやさん	かこさとし/絵・文	偕成社	184	19
13	おしりたんてい プブっおおどろぼうあらわる!	トルル/さく・え	ポプラ社	183	13
14	おしりたんてい プブっゆきやまのしろいかいぶつ!?	トルル/さく・え	ポプラ社	181	12
14	おしりたんてい プブっきえたおべんとうのなぞ!	トルル/さく・え	ポプラ社	181	12
16	おしりたんてい あやうしたんていじむしょ	トルル/さく・え	ポプラ社	179	14
17	ぐりとぐら	中川季枝子/さく	福音館書店	176	25
17	おしりたんてい みはらしそうのかいじけん	トルル/さく・え	ポプラ社	176	13
19	おしりたんてい プブっレインボーダイヤをさがせ!	トルル/さく・え	ポプラ社	167	10
20	はじめてのおつかい	筒井頼子/さく	福音館書店	165	21

8. 団体貸出登録団体一覧及び配本冊数 (令和2年度実績)

単位:冊

団体名	所在	書架にある冊数	一回当配本数	年間配本冊数	年間配本回数
コスモス文庫	秋谷	146	0	0	0
岩戸文庫	岩戸	170	0	0	0
たんぼぼ文庫	鴨居	365	174	348	2
ワンワン文庫	ハイランド	316	170	170	1
キッズ文庫	大矢部	247	80	80	1
キッズポケット	追浜	95	80	80	1
6文庫小計		1,339	504	678	5
デュオよこすか	本町	345	288	575	2
横須賀市立市民病院	長坂	20	20	60	3
児童相談所	小川町	190	0	0	0
久里浜少年院	長瀬	0	0	0	0
こどもの夢サポートセンター	長坂	151	76	151	2
5施設小計		706	384	786	7
11団体合計		2,045	888	1,464	12

- ☆ 図書館
- ◇ 図書室等
- 団体貸出登録団体



9. 令和2年度(2020年度)事業

(1) 行事一覧(令和2年度実績)

中央図書館				
行 事	内 容	開 催 日	開催回数 (回)	参加人員 (人)
講演会	映像とお話(テーマ:「化石について」、「92歳の現役リアリズム画家・上田 薫の足跡をたどる」)	8月12日、10月14日	2	57
日曜映画会	映画鑑賞会	毎日曜日	22	633
土曜・夏休み子ども映画会	DVD上映	毎月第2土曜日 (8月は毎土曜日)	4	37
16日映画会	映画鑑賞会	第2水曜日	5	103
課題解決コーナー関連行事	講演会「地球温暖化対策と私たちの暮らし」	10月17日	1	15
小・中・高生職業体験学習	進路を考えるための図書館業務体験学習	中止	0	0
その他の職業体験学習	小中高生以外の図書館業務体験学習	随時	1	1
夏のボランティア	ヨコスカ図書館の会を通じて募集した学生ボランティアの受入	中止	0	0
合 計			35	846
企 画 展 示 名		開 催 期 間	展 示 数	
「戦争とは、平和とは・・・」、郷土資料室所蔵資料ミニ展示「戦後の横須賀」		7月23日～8月30日	100冊	
自殺予防週間「こころがしんどい時に」		9月4日～9月22日	80冊	
課題解決コーナー「地球環境を考える～私たちができること～」		9月25日～10月21日	98冊	
読書週間関連展示「本の福袋」		10月23日～11月12日	55セット	
読書週間関連展示「書庫に眠っているお宝本を読んでみませんか」		10月23日～11月15日	250冊	
郷土資料室ミニ展示「新発見の浦賀奉行所絵図」展(会場 浦賀コミュニティセンター分館)		10月24日～11月30日	—	
視聴覚資料展示 「いろいろあります！視聴覚ライブラリー」		10月27日～11月15日	CD15 DVD14	
男女共同参画課パネル展コラボ展示「多様な性、知ってますか」		11月26日～12月4日	62冊	
郷土資料室所蔵資料ミニ展示会「野村吉三郎」展、関連図書展		12月5日～12月27日	100冊	
視聴覚コーナー展示企画「令和2・3年 年末年始おすすめ資料」		12月15日～1月11日	CD12 DVD14	
郷土資料室所蔵資料ミニ展示「横須賀市役所庁舎の変遷」展		2月9日～2月24日	—	

児童図書館				
行事	内容	開催日	開催回数 (回)	参加人員 (人)
おはなし会	絵本の読み聞かせ・おはなし・紙芝居など	中止	0	0
おはなし会とブサルタコンサート	古代の弦楽器ブサルタ(演奏者の手作り)の演奏とおはなし会	中止	0	0
人形劇の会	プロによる人形劇実演 ①かさじぞう	1月18日(2回中1回中止)	1	19
手づくり紙芝居教室	脚本を考え、絵を描き、実演	中止	0	0
児童サービス講座	科学読み物研究会の講師による講演会や、昔ばなしの講師による講座	10月25日、12月12日 (3回中1回中止)	2	61
手づくり絵本教室	えほんをつくってみよう ～書き方から製本まで～	中止	0	0
夏休み小学生囲碁教室	夏休み小学生囲碁教室	中止	0	0
おうちでおりがみ	折り紙の本の貸出時に折り紙をプレゼントし、楽しい伝承おりがみ経験の機会をつくる。	7月21日～8月16日	1	35
おうちでわくわく「ムシ」たんけん	児童図書館のムシ関連図書等を使用した2.3冊セットの本の貸出に、博物館とコラボしたプレゼントや読書記録ノートをセットで渡した。	7月16日～8月30日	1	12
外国語絵本の読み聞かせ	同一絵本・紙芝居等を日本語版・外国語版で読み聞かせ	中止	0	0
作家とあそぼう	絵本作家によるワークショップ	中止	0	0
手づくり絵本展	手づくり絵本の展示会	中止	0	0
新刊ブックトーク	子どもの読書活動推進に関わる大人向けに図書館員が絵本・童話等の新刊本を紹介	2月6日～2月28日ホーム ページでの周知のみ	1	0
保育園・幼稚園・各学校等からの図書館訪問	館内見学やオリエンテーションを通し図書館の上手な利用の仕方を知ってもらう	随時	22	381
小・中・高生職業体験学習	進路を考えるための図書館業務体験学習	すべてキャンセル	0	0
合 計			28	508
企画展示名		開催期間	展示数	
「図書館職員のおすすめ絵本」2種類		4月1日～4月23日	冊子100	図書24
「長く読み継がれている定番の絵本」「こんな絵本、ありますよ」2種類		5月12日～6月30日	冊子100	図書24
「雨の日が楽しくなる本」		6月3日～7月19日		図書64
どの本よもうかな? 第111号「オリンピック&パラリンピックとスポーツにまつわる本」		7月22日～8月30日	冊子50	図書34
「ひんやりゆかいなおばけの絵本」		7月29日～8月30日		図書65
「ハロウィンの本」		9月1日～10月31日		図書35
読書週間関連展示「本の福袋」		10月23日～11月10日		25セット
どの本よもうかな? 第112号「子どもに出会わせたい絵本」		10月23日～11月29日	冊子70	図書42
「クリスマスの本」		12月1日～12月25日		図書80
「本のレンタルセット 図書館のどうぶつえん他」		12月12日～12月27日		31セット
「十二支とウシの本」		12月26日～1月31日		図書65
どの本よもうかな? 第113号「飛ぶのは楽しい! 飛行機の本」		2月2日～4月4日	冊子1300	図書30
新刊ブックトーク		2月6日～2月28日		図書165
「レンタル絵本でほっこり」		2月13日～2月20日		28セット
「春の本レンタルコーナー」		3月20日～4月4日		図書45

北図書館				
行事	内容	開催日	開催回数 (回)	参加人員 (人)
おはなし会	絵本の読み聞かせ・おはなし・紙芝居など	中止	0	0
えいが会	DVD上映	月1回	5	31
「子ども読書の日」関連行事	田浦中学校音楽部等の演奏	中止	0	0
「子ども読書の日」関連行事	佐藤まもる氏の手作り紙芝居実演	中止	0	0
え！ほんでクッキング	おやつ作り(ミルクアイス、お茶の飲み比べ)	中止	0	0
幼稚園・各学校等からの図書館訪問	館内見学やオリエンテーションを通し図書館の上手な利用の仕方を知ってもらう	随時	4	28
小・中・高生職業体験学習	進路を考えるための図書館業務体験学習	随時	0	0
合 計			9	59
企画展示名		開催期間	展示数	
「時は今！ 麒麟がくるまでに読んでおきたい明智光秀とその周辺」		6月16日～6月30日	図書20	
「小泉八雲」		7月1日～8月12日	図書59	
「日本書紀成立1300年」		7月22日～8月10日	図書84	
「アイス」		8月12日～9月3日	図書63	
「折原 みと」		8月25日～9月22日	図書25	
自殺予防週間「こころがしんどい時に」		9月4日～9月22日	図書52	
課題解決コーナー「地球環境を考える～私たちができること～」		9月25日～10月21日	図書98	
「浦賀と葛飾北斎と」		10月23日～11月25日	図書122	
読書週間関連展示「本の福袋」		10月28日～11月12日	31セット	
「生誕130周年 H.P. ラヴクラフト」		11月26日～12月19日	図書74	
「没後50年 三島由紀夫」		11月26日～12月27日	図書70	
「追悼 小林泰三」		12月12日～12月27日	図書25	
「ふたりのシブサワ(渋沢栄一と澁澤龍彦、NHK大河ドラマ「青天を衝け」に寄せて)」		1月5日～1月27日	図書58	
「去年の新刊児童書から」		1月5日～1月27日	図書80	
「石井桃子と岩波少年文庫」		1月29日～2月18日	図書130	
「岩波ジュニア新書とちくまプリマー新書」		2月19日～3月24日	図書200	
横須賀美術館「ヒコーキと美術」展によせて		3月12日～3月28日	図書102	
横須賀ゆかりのアンソロジスト 東雅夫と日下三蔵		3月30日～4月30日	図書113	

南図書館				
行 事	内 容	開 催 日	開催回数 (回)	参加人員 (人)
おはなし会	絵本の読み聞かせ・おはなし・紙芝居など	中止	0	0
えいが会	16ミリフィルム・DVD上映	中止	0	0
「子ども読書の日」関連行事	マジックショー	中止	0	0
幼稚園・各学校等からの図書館訪問	館内見学やオリエンテーションを通し図書館の上手な利用の仕方を知ってもらう		1	1
小・中・高生職業体験学習	進路を考えるための図書館業務体験学習	中止	0	0
合 計			1	1

企 画 展 示 名	開 催 期 間	展 示 数
夏休み特集	7月22日～8月30日	図書57
海のはなし	7月22日～8月30日	図書15
身近なバスの特集	9月3日～9月30日	図書54
自殺予防週間「こころがしんどい時に」	9月4日～9月22日	図書73
課題解決コーナー「地球環境を考える～私たちができること～」	9月25日～10月21日	図書62
読書週間関連展示「大学生が中高生にすすめる本」	10月23日～11月10日	図書33
読書週間関連展示「やっぱり小説が好き」	10月23日～11月15日	図書66
読書週間関連展示「本の福袋」	10月28日～11月12日	図書222
クリスマス関連展示	12月5日～12月27日	図書32
冬のはなし	1月5日～1月29日	図書32
スイーツの世界	1月29日～ 2月13日	図書30
さくらの本	2月14日～3月31日	図書25

行 事		開催回数 (回)	参加人員 (人)
総 計		73	1,414

(2)令和2年度 横須賀市立図書館の自己評価

指 標	具体的な目標指数	実績値(年度末)		比較増△減	評価
		令和元年度	令和2年度		
図書貸出冊数	前年度(冊)比増	1,460,056冊	1,277,674冊	△182,382冊	C
入館者数	前年度(人)比増	897,632人	644,182人	△253,450人	C
児童書の貸出し冊数	前年度(冊)比増	460,269冊	391,610冊	△68,659冊	C
ブックスタートパック配付率	100% (配付数/BCG接種児数)	100%	100%	0%	B
3歳児健診時のブックリスト配付率	100%	95.9%	100%	4.1%	B
企画展示の実施	前年度(回)比増	68回	56回	△12回	C
パブリシティへの掲載件数	前年度(件)比増	6件	5件	△1件	C
レファレンス受付件数	前年度(件)比増	28,929件	26,138件	△2,791件	C
職員視察、研修の参加者	前年度(人)比増	視察 3回 5人 研修 37回 41人	視察 0回 0人 研修 8回 11人	視察 △3回 △5人 研修 △29回 △30人	C
課題、問題点の改善	各館1項目以上	<div style="display: flex; align-items: center;"> <div style="border-left: 1px solid black; border-right: 1px solid black; width: 100%; height: 100%; position: relative;"> <div style="position: absolute; top: 0; right: 0; border-bottom: 1px solid black; border-left: 1px solid black; width: 50%; height: 50%;"></div> </div> <div style="margin-left: 10px;"> <p>(中央) ・社会教育施設との連携強化 ・新しい生活様式に対応した運営</p> <p>(児童) ・学校との連携強化 ・施設的环境改善</p> <p>(北) ・社会教育施設との連携強化 ・新しい生活様式に対応した運営</p> <p>(南) ・社会教育施設との連携強化 ・新しい生活様式に対応した運営</p> </div> </div>		B	

※令和元年度の評価については、コロナウイルス感染拡大防止に伴う閉館期間があったことを考慮しています

* 評価点について(達成: B評価以上)

評価	評価の内容
A	／ 目標を大きく上回る成果があった
B	／ 目標を概ね達成し、一定の成果があった
C	／ 目標は達成できなかったが、相応の成果があった
D	／ 目標は達成できず、十分な成果を上げることはできなかった
E	／ 未実施

(3) 主な事業実績

ア 利用者に沿ったサービスの推進

- ・ 市民ニーズを把握しながら、広範で有益な資料の収集に努め、図書サービスを提供した。
- ・ 図書館資料の有効活用のため、本や郷土資料を紹介する企画展示を数多く実施した。
- ・ 4図書館に「図書除菌機」を設置した。
- ・ 郷土資料の公開活用を進めるため、「デジタルアーカイブ」コンテンツの充実を図った。

イ 子ども読書活動の推進

① 読書に親しむきっかけ・楽しさを知るイベント

読書週間の関連行事として、全館で本を3冊セットで貸し出す「本の福袋」を実施した。また、児童図書館では「人形劇」を実施した他、おうち時間に本で楽しんでもらうために、「おうちでわくわくむしたんけん」や「おうちでおりがみ」といった企画を実施した。

② ブックスタートパックの配付と読み聞かせ

市内4か所の健康福祉センターにおいてBCG接種児に、ブックスタートパック（絵本2冊、赤ちゃん用ブックリスト、図書館利用案内等）をプレゼントして、読み聞かせの重要性を伝えた。

③ ブックリストの配付

夏休み等の読書の参考にしてもらうため、市内の小学1・3・5年生、中学1年生に、それぞれの学年向けのブックリストを学校を通して配付した。また3歳児健康診査時に保護者へ3歳～5歳向けブックリストを手渡した。

④ 児童サービス関連の講座

子どもと本をつなぐ活動をしている大人を対象に、児童図書館において、講演会「子どもに伝えよう科学の本の楽しさを」、「おはなしの選び方・語り方」を実施した。「新刊ブックトーク」では、ホームページ上で本の紹介をした。

⑤ 連携事業

横須賀美術館と連携し、美術館での展覧会「ヒコーキと美術」にあわせ、ブックリスト「飛行機の本」を作成して両館で配布し、図書館では同時期に本の展示も行った。

ウ 市民への広報の充実

- ・ 読書週間関連行事として、図書展示「書庫に眠っているお宝本を読んでもみませんか」(中央)、本の紹介「子どもに出会わせたい絵本」(児童)、「大学生が中高生にすすめる本」(南)、「本の福袋」(中央・児童・北・南)を開催した。
- ・ 図書館ツイッターを利用して、映画会やイベントの開催情報を提供した。

エ 市民の課題解決の支援（レファレンスの強化）

レファレンスをPRし、利用を促すことを目的とした「課題解決コーナー」を中央・北・南図書館に開設し、図書の展示を行った。また、『緒明山通信』を発行し、郷土資料の紹介や解説を行った。

10. 令和3年度(2021年度)事業

(1) 主な事業予定

ア これからの市立図書館の在り方検討

追浜再開発事業に伴う「追浜駅前図書館整備基本計画」の策定及び下町地区再開発に伴う児童・中央図書館の方向性の検討を行っていくとともに、図書館運営全体の在り方について様々な可能性を検討する。

イ 子ども読書活動の推進

第3次横須賀市子ども読書活動推進計画に基づき、読書に親しむ環境づくり、機会づくり、推進体制整備、読書活動の重要性の普及・啓発を行う。

また、検討委員会や庁内プロジェクトチームによる検討を進め、第4次横須賀市子ども読書活動推進計画を策定する。

ウ 利用者に沿ったサービスの推進

市民ニーズに則した資料及び地域特性を活かした資料を収集し、それらを活用した企画展示を実施する。また、オンライン展示など新たな試みを行う。

また、図書館利用者のニーズを把握し、質の高いサービスを提供するために利用者アンケートを実施する。

エ 市民への広報の充実

図書館ホームページ及びSNS等様々な媒体を活用して、図書館の魅力のPRに努める。また、読書週間関連行事を実施する。

オ 危機管理の徹底

利用者の安全確保と資料の保全のため、想定される事態への対応について、定期的に防災訓練を実施する。

カ 社会教育施設との連携

これまでに実施している博物館・美術館・生涯学習センターとの連携をさらに深め、利用者のニーズに応える魅力的な事業の実施に努める。

キ 市民の課題解決の支援（レファレンスの強化）

課題解決コーナーを中心としたレファレンスサービスの充実に取り組むとともに、利用者にとって魅力のある図書館イベントを随時実施する。

ク 職員の資質、サービスの向上

先進的な図書館の事例を研究するとともに、利用者から寄せられた意見・要望に対して真摯な対応に努める。

(2) 令和3年度 図書館の目標と取組み

基本目標:「市民のための、市民から頼りにされる図書館」

本とともにある豊かな生活を育む、近くで寄り添う図書館

目標	取組項目	No.	具体的な取組み	令和3年度 横須賀市立図書館全体	
				具体的な取組み、事業等	指標・目標値
全ての市民に利用される図書館	これからの市立図書館の在り方検討	①	施策の具体化と実施	・これからの図書館サービスの在り方について、具体的な施策を策定します。 ・図書館の運営全体の在り方について、様々な可能性を検討します。	・具体的な施策案を教育委員会及び社会教育委員会報告
		②	再開発に伴う新図書館の検討	・追浜再開発事業に伴う「追浜駅前図書館整備基本計画」の策定を行い、図書館の運営方法について様々な可能性を検討します。	
	市民のニーズを把握し、適切な資料を収集して市民の読書活動を推進する	③	サテライトの充実	・サテライト（図書取次ぎ所を含む）の円滑な運営を行います。	・貸出者数（市内合計延べ50万人以上）
		④	資料収集基準及び廃棄基準の確実な実行	・利用者のニーズに応えることができる、質の高い資料収集に努めます。 ・利用しやすい資料整理を行うとともに、将来にわたって有益な資料を保存します。	
		⑤	資料の電子化の検討	・電子書籍の導入に向け、具体的な方法等について検討します。 ・図書館ホームページを活用し、郷土資料のデジタル・アーカイブ化を推進します。	
		⑥	他都市図書館との連携・協力による図書資料提供	・神奈川県図書館ネットワークシステム（KLネット）等を利用した相互貸借を行います。 ・相互利用を実施している他都市との連携を進めます。	
	子ども読書活動の推進	⑦	子ども読書活動の推進	・第3次横須賀市子ども読書活動推進計画に基づき、読書に親しむ環境づくり、機会づくり、推進体制整備、読書活動の重要性の普及・啓発を行います。	①児童書の貸出し冊数（前年度比増） ②ブックスタートバック配付率（BCG接種児の100%） ③幼児向けブックリストの配付率（3歳児健康診査対象者の100%） ④小中学生向けブックリスト配付率（100%） ⑤学校貸出回数（前年度比増）
		⑧	第4次横須賀市子ども読書活動推進計画の策定	・横須賀市子ども読書活動推進計画改定検討委員会を組織し、第4次計画を策定します。 ・第4次計画策定に向けた確実な進行管理を実施します。 ・子どもの読書環境の変化などを考慮した策定を実施します。	
	利用者に沿ったサービスの推進	⑨	ヤングアダルトに対するサービス	・ヤングアダルトが利用しやすいイベントや企画展等を実施します。	・企画展示の実施（4図書館実施回数合計50回以上） ※他の取組項目で行うものを含める
		⑩	高齢者に対するサービス	・高齢者の身体的な状況等に配慮したサービスを行います。	
		⑪	障害者及び活字弱者等に対するサービス	・障害者及び活字弱者の身体的な状況に配慮したサービスを行います。	
		⑫	外国人に対するサービス	・外国語資料や利用案内を整備、提供します。	
	市民への広報の充実	⑬	図書館PRの実施	・市の施設、イベント会場等での図書館PRを行います。 ・様々な媒体を活用した情報発信に努めます。	・パブリシティへの掲載件数（4館合計10件以上）
		⑭	図書館ホームページの充実	・図書館の面白さ、便利さのPRに努めます。 ・来館困難な利用者への利用案内として活用いただけるよう整備します。	
		⑮	館内掲示の充実	・わかりやすい掲示と掲示による情報発信機能の充実に取り組みます。	
	危機管理の徹底	⑯	利用者の安全確保・資料の保全	・想定される事態に対する対応について、定期的に訓練を実施します。 ・新型コロナウイルス感染対策を含め、施設の安全管理の徹底を進めます。	AED講習会参加（各館1名以上）
	社会教育施設との連携	⑰	社会教育施設との連携強化	・これまでにも実施している博物館・美術館・生涯学習センターとの連携をさらに深め、利用者のニーズに応える魅力的な事業の実施に努めます。	・社会教育施設との連携事業件数（4館合計10件以上）

聞ける、調べられる図書館	市民の課題解決の支援 (レファレンスの強化)	⑱	レファレンスサービスの充実	<ul style="list-style-type: none"> ・課題解決コーナーを中心としたサービスの充実に取り組みます。 ・利用者にとって魅力のある図書館イベントを随時実施します。 	<ul style="list-style-type: none"> ・レファレンス受付件数(前年度比増) ・図書館イベント実施回数(4館合計20回以上)
		⑲	横須賀市に関する様々な形態の情報収集・提供	<ul style="list-style-type: none"> ・郷土資料に関するサービスの充実に取り組みます。 	
最適なサービスを効率的に提供するための研究・自己評価	職員の資質、サービスの向上	⑳	利用者ニーズの把握	<ul style="list-style-type: none"> ・図書館利用者アンケートを実施・分析し、図書館の運営・サービスの向上に活かします。 ・「声」の箱を各館内に設置します。 ・寄せられた質問・意見に対して真摯に対応します。 	<ul style="list-style-type: none"> ①職員視察、研修の参加者(視察及び研修：各館延べ2名以上) ②課題、問題点の改善(各館1項目以上) ③苦情件数の削減(前年度比減)
		㉑	先進的な図書館のサービス・運営の研究	<ul style="list-style-type: none"> ・先進的事例の研究、職員の能力向上に努めます。 ・先進的な取組みを行う公立図書館視察を積極的に実施します。 	
		㉒	図書館の自己評価	<ul style="list-style-type: none"> ・前年度評価における課題、問題点の改善を行います。 	

1 1. 横須賀市図書館条例

昭和 49 年 4 月 1 日
条例第 28 号

図書館条例をここに公布する。

図書館条例

(設置)

第 1 条 図書館法(昭和 25 年法律第 118 号)第 10 条の規定に基づき、本市に図書館を設置する。

(位置及び名称)

第 2 条 図書館の位置及び名称は、次のとおりとする。

位 置	名 称
横須賀市上町 1 丁目 61 番地	横須賀市立中央図書館
横須賀市夏島町 12 番地	横須賀市立北図書館
横須賀市久里浜 6 丁目 14 番 3 号	横須賀市立南図書館

2 前項の中央図書館の分館として、横須賀市若松町 3 丁目 20 番地に横須賀市立児童図書館を置く。

(昭 59 条例 30・平 8 条例 65・一部改正)

(休館日)

第 3 条 図書館の休館日は、次に掲げるとおりとする。

- (1) 月曜日
- (2) 12 月 29 日から翌年の 1 月 3 日までの日
- (3) 図書整理期間(年 1 回 10 日以内)
- (4) 館内整理日(12 月及び中央図書館の図書整理期間が含まれる月を除いた毎月第 4 木曜日(その日が国民の祝日に関する法律(昭和 23 年法律第 178 号)に規定する休日(次条第 1 項において「休日」という。)に当たるときは、繰り下げる。)及び 1 月 4 日(その日が月曜日に当たるときは、繰り下げる。))

2 教育委員会は、特に必要があるときは、前項の規定にかかわらず、臨時に休館日を変更し、又は設けることができる。

3 図書整理期間及び臨時に休館するときは、その都度図書館前にその旨を掲示する。

(平 17 条例 54・全改)

(利用時間)

第 4 条 図書館の利用時間は、午前 9 時 30 分から午後 5 時 20 分までとする。ただし、木曜日及び金曜日(休日に当たる日を除く。)の利用時間は、児童図書館を除き、午前 9 時 30 分から午後 7 時 20 分までとする。

2 教育委員会は、特別の理由があると認めるときは、前項の利用時間を変更することができる。

(平 17 条例 54・追加)

(入館禁止)

第 5 条 次に掲げる者は、入館することができない。

- (1) 他人に危害を及ぼし、又は迷惑となる物品を携帯する者
- (2) 他人に迷惑を及ぼし、又は秩序を乱すおそれのある者
- (3) その他図書館長において管理上支障があると認める者
(平 17 条例 54・追加)

(損害の賠償)

第 6 条 図書館の利用者又は資料の貸出しを受けているものは、施設、設備、器具又は資料を損傷し、汚損し、又は紛失したときは、その損害を賠償しなければならない。ただし、天災その他やむを得ない理由があると教育委員会が認めるときは、この限りでない。

(平 17 条例 54・追加)

(その他の事項)

第 7 条 この条例に定めるもののほか、図書館の運営及び管理について必要な事項は、教育委員会が定める。

(平 17 条例 54・旧第 4 条繰下)

附 則

(施行期日)

1 この条例の施行期日は、教育委員会規則で定める。

(昭和 49 年 7 月 10 日教規則第 3 号により昭和 49 年 7 月 10 日から施行)

(旧条例の廃止)

2 図書館条例(昭和 25 年横須賀市条例第 56 号)は、廃止する。

附 則(昭和 59 年 12 月 25 日条例第 30 号)

この条例の施行期日は、規則で定める。

(昭和 60 年 4 月 1 日規則第 6 号により昭和 60 年 4 月 1 日から施行)

附 則(平成 8 年 12 月 25 日条例第 65 号)

この条例は、平成 9 年 4 月 1 日から施行する。

附 則(平成 17 年 3 月 31 日条例第 54 号)

この条例は、平成 17 年 4 月 1 日から施行する。

12. 横須賀市図書館条例施行規則

昭和 49 年 7 月 10 日
教育委員会規則第 6 号

図書館条例施行規則を次のように定める。

図書館条例施行規則

(館内における閲覧)

第 1 条 図書館条例(昭和 49 年横須賀市条例第 28 号)に規定する図書館(以下単に「図書館」という。)の館内において図書資料、視聴覚資料その他の図書館資料(以下「資料」という。)を閲覧しようとするときは、閲覧者が書架から自由に選択して閲覧する。ただし、書庫内の資料については、閲覧者が図書目録により選択し、提供を受けて閲覧する。

2 閲覧者は、閲覧室においては静粛にし、図書館法(昭和 25 年法律第 118 号)第 13 条第 1 項に規定する館長(以下単に「館長」という。)の指定する場所以外においては喫煙し又は飲食してはならない。

3 館長は、必要があると認めるときは、閲覧者が退館する際、所持品の提示を求めることができる。

(平 2 教規則 2・一部改正、平 17 教規則 4・旧第 5 条繰上・一部改正、平 17 教規則 10・一部改正)

(個人の館外利用)

第 2 条 個人が館外で資料を利用しようとするときは、貸出利用申込書(第 1 号様式)に個人の身元を確認できる書類その他の館長が必要と認める書類を添えて館長に提出し、図書館カード(第 2 号様式)の交付を受けなければならない。

2 前項の規定により図書館カードの交付を受けることができる者は、次に掲げる者とする。ただし、館長が特に必要と認めた者は、この限りでない。

(1) 市内に居住し、又は通勤し、若しくは通学する者

(2) 他市との間で締結した図書館の相互利用に関する協定に基づき、図書資料の館外利用を受けることができるとされている者

3 図書館カードにより貸出しを受けることができる図書資料は 10 冊以内(前項第 2 号に該当する者については、協定を締結した相手との協議で決定した冊数を限度とする。第 7 条第 2 項において同じ。)とし、貸出期間(図書館条例第 3 条第 1 項第 2 号及び第 3 号に規定する期間は算入しないものとする。以下同じ。)は 15 日以内とする。ただし、他の利用者の予約がない場合は、電話等により、1 回に限り、貸出期間延長の申し出があった日から 15 日を限度として、貸出期間を延長することができる。

4 館長は、業務上必要があると認める場合は、前項の規定にかかわらず、貸出期間及び貸出冊数を増やすことができる。

5 貸出利用申込書の記入事項に変更を生じたときは、速やかに館長に届け出なければならない。

(昭 58 教規則 2・平 2 教規則 2・一部改正、平 17 教規則 4・旧第 6 条繰上・一部改正、平 17 教規則 10・平 30 教規則 5・一部改正)

(個人の館外利用の特例)

第 2 条の 2 図書館カードの所有者のうち、郵送等による送付の利用の登録を受けたものは、郵送等による送付により資料の貸出しを受けることができるものとする。ただし、前条第 2 項第 2 号に該当する者については、協定を締結した相手との協議で決定した取扱いとする。

2 前項に規定する郵送等に係る費用は、貸出しを受けた者の負担とする。

3 前条第 3 項の規定に関わらず、郵送等による送付の利用による貸出期間(郵送等に要する日数を含む。)は、19 日以内とする。

(平 23 教規則 12・追加、平 30 教規則 5・一部改正)

(障害者に対する館外利用)

第 3 条 身体に障害がある者で図書館に来館できない者(第 2 条第 2 項第 2 号に該当する者を除く。)は、図書館において登録を受けた場合は、郵送等により図書資料の貸出しを受けることができるものとする。

2 前項に規定する郵送等に係る費用は、市の負担とする。

3 第 2 条第 3 項の規定にかかわらず、貸出期間(郵送等に要する期間を含む。)は 30 日以内とする。

(平 17 教規則 4・追加、平 17 教規則 10・平 23 教規則 12・平 30 教規則 5・平 30 教規則 6・一部改正)

(視覚障害者等用資料の利用)

第 3 条の 2 図書館カードの所有者のうち、視覚障害者等(視覚障害者及び別表に掲げる者をいう。以下同じ。)である旨の登録を受けたものは、図書館カードにより視覚障害者等用資料(著作権法(昭和 45 年法律第 48 号)第 37 条第 3 項の規定に基づき複製された資料をいう。)を利用することができる。

2 前項に規定する視覚障害者等用資料(録音資料に限る。)の利用は、館内利用については原則として 1 日 1 回 1 作品とし、館外利用については 3 作品を限度とする。この場合において、貸出期間は 30 日以内とする。

3 第 1 項に規定する視覚障害者等用資料(録音資料を除く。)の利用については、館長が別に定める。

(平 23 教規則 12・追加)

(予約)

第 4 条 図書館カードの所有者は、利用者端末、電話及びインターネット等により、10 冊を限度として、図書資料の館外貸出等の予約をすることができる。ただし、第 2 条第 2 項第 2 号に該当する者については、協定を締結した相手との協議で決定した取扱いとする。

2 前項の予約を受けた図書資料が貸出可能となったときは、予約をした者に連絡をするものとする。この場合において、貸出可能となった日から 15 日以内に連絡がとれなかったときは、当該予約を無効とする。

3 第 1 項の予約を受けた図書資料は、前項の連絡がとれた日から 15 日間取り置くものとする。

(平 17 教規則 4・追加、平 17 教規則 10・平 30 教規則 5・一部改正)

(団体の館外利用)

第 5 条 団体が館外で図書資料を利用しようとするときは、団体貸出利用申込書(第 3 号様式)を館長(中央図書館の館長に限る。以下この条、第 9 条、第 11 条及び第 16 条において同じ。)に提出して承認を受けなければならない。

2 前項の規定による団体貸出を利用できるものは、市内の事業所及び団体等で、館長が適当と認めたものとする。

3 第 1 項の規定により団体貸出の承認を受けたものが貸出しを受けることができる図書資料は 500 冊以内とし、その貸出期間は 4 月以内とする。ただし、館長が必要と認めたときは変更することができる。

4 団体が館外で利用する図書資料については、その団体の代表者がその責任を負うものとする。

5 館長は、貸出しを受けている団体に対し、その利用状況について報告を求めることができる。

(昭 60 教規則 5・平 9 教規則 7・一部改正、平 17 教規則 4・旧第 7 条繰上・一部改正、平 17 教規則 10・一部改正)

(利用の停止)

第 6 条 館長は、次のいずれかに該当する者に対して、資料の利用を停止することができる。

- (1) 資料の返納を怠ったとき。
- (2) 不正の行為があったとき。
- (3) 館長がその利用を停止させることが必要であると認めたとき。

(平 17 教規則 4・追加)

(配本所)

第 7 条 配本所は、必要により市政情報コーナー、コミュニティセンター、生涯学習センター等に設置し、図書の貸出しその他の奉仕を行う。

2 同時に貸出しを受けることができる図書は、10 冊以内とし、貸出期間は 15 日以内とする。

(平 17 教規則 4・追加、平 20 教規則 2・平 22 教規則 12・一部改正)

(図書資料の複写等)

第 8 条 図書館の館内において図書資料を複写し、又は電磁的記録を印刷物として出力しようとするときは、館長の承認を受けなければならない。ただし、館長が複写又は印刷物としての出力(第 3 項において「複写等」という。)を行うことが適当でないとき、承認しない。

2 前項の規定による承認の申請は、図書資料の複写については複写申込書(第 4 号様式)の提出により、電磁的記録の出力についてはインターネットコーナープリンター利用一覧簿(第 5 号様式)への記入により行うものとする。

3 前項の規定により複写等の承認を受けた者は、複写等に要する費用を納入しなければならない。

(昭 54 教規則 5・追加、平 14 教規則 11・平 17 教規則 4・平 17 教規則 10・一部改正)

(視聴覚資料の館内利用)

第 9 条 視聴覚資料(16 ミリフィルムを除く。以下この条及び次条において同じ。)を館内利用するときは、図書館カードを提示するとともに、ビデオ・CD 等利用申込書(第 6 号様式)を館長に提出するものとする。

2 前項に規定する視聴覚資料の利用は、原則として 1 日 1 回 1 本とする。

(平 17 教規則 4・追加、平 17 教規則 10・一部改正)

(視聴覚資料の館外利用)

第 10 条 視聴覚資料を館外で利用しようとするとき(第 2 条第 2 項第 2 号に該当する者にあつては、協定において利用が認められている場合に限る。)は、図書館カードを提示するものとする。

2 前項の規定により利用できる視聴覚資料は 3 本以内とし、貸出期間は 8 日以内とする。この場合において、当該貸出期間は、延長することができない。

(平 17 教規則 10・追加、平 30 教規則 5・一部改正)

第 11 条 視聴覚資料(16 ミリフィルムに限る。以下この条において同じ。)を館外で利用しようとするときは、視聴覚資料利用申込書(第 7 号様式)に 16 ミリ映写機操作技術認定書等の書類を添えて館長に提出するものとする。

2 館長は、前項の申込書の提出を受けた場合は、速やかにその内容を審査し、適当と認めるときは、貸出しを承認するものとする。

3 前項の規定により貸出しの承認を受けた視聴覚資料の貸出期間は、7 日以内とする。ただし、館長が必要と認めたときは、この限りでない。

(昭 54 教規則 5・旧第 8 条繰下、昭 58 教規則 2・一部改正、平 17 教規則 4・旧第 9 条繰下・一部改正、平 17 教規則 10・旧第 10 条繰下・一部改正)

(貸出禁止の資料)

第 12 条 資料の貸出しを行わないものは、館長が定める。ただし、特別の事由により館長の許可を得たものは、この限りでない。

(昭 54 教規則 5・旧第 9 条繰下、平 17 教規則 4・旧第 10 条繰下、平 17 教規則 10・旧第 11 条繰下)

(パーソナルコンピュータ及び無線 LAN サービスの利用)

第 13 条 館内に設置されたパーソナルコンピュータを利用しようとするときは、図書館カードを提示しなければならない。

2 前項に規定するパーソナルコンピュータの利用は、原則として 1 日 1 回とし、1 回につき 30 分を限度とする。

3 館内に設置された無線 LAN サービスを利用できる者は、館長が定める要件を満たした者とする。

(平 17 教規則 4・追加、平 17 教規則 10・旧第 12 条繰下、平 30 教規則 5・一部改正)

(紛失賠償届)

第14条 施設、設備、器具又は資料を損傷、汚損又は紛失した場合は、紛失賠償届(第8号様式)を館長に提出しなければならない。

(平17教規則4・追加、平17教規則10・旧第13条繰下)

(寄贈又は寄託)

第15条 資料の寄贈又は寄託の受入は、館長が行う。

2 寄託を受けた資料の管理は、図書館の資料に準じて行う。

3 寄託を受けた資料は、寄託期間中に天災その他やむを得ない事情により亡失又はき損することがあっても、館長はその責めを負わない。

(昭54教規則5・旧第11条繰下、平元教規則3・一部改正、平17教規則4・旧第12条繰下、平17教規則10・旧第14条繰下)

(その他の事項)

第16条 この規則の施行について必要な事項は、別に館長が定める。

(昭54教規則5・旧第12条繰下、平17教規則4・旧第13条繰下、平17教規則10・旧第15条繰下)

附 則

(施行期日)

1 この規則は、公布の日から施行する。

(旧規則の廃止)

2 図書館条例施行規則(昭和28年横須賀市教育委員会規則第9号)は、廃止する。

附 則(昭和54年3月31日教規則第5号)

この規則は、昭和54年4月1日から施行する。

附 則(昭和55年4月1日教規則第2号)

この規則は、公布の日から施行する。

附 則(昭和56年4月1日教規則第2号)

この規則は、公布の日から施行する。

附 則(昭和58年4月1日教規則第2号)

この規則は、公布の日から施行する。

附 則(昭和60年4月1日教規則第5号)

1 この規則は、公布の日から施行する。

2 従前の規定により作成した用紙が残存する間は、必要な補正をし、又は従前の例により使用することができる。

附 則(平成元年3月25日教規則第3号)

この規則は、公布の日から施行する。

附 則(平成元年5月25日教規則第6号)

この規則は、平成元年6月4日から施行する。

附 則(平成2年8月24日教規則第2号)

1 この規則は、平成2年9月1日から施行する。

2 従前の規定により作成した用紙が残存する間は、必要な補正をして使用することができる。

附 則(平成6年4月1日教規則第10号)

この規則は、公布の日から施行する。

附 則(平成9年4月1日教規則第7号)

この規則は、公布の日から施行する。

附 則(平成11年4月1日教規則第4号)

この規則は、公布の日から施行する。

附 則(平成14年4月25日教規則第11号)

この規則は、公布の日から施行する。

附 則(平成15年12月24日教規則第14号)

この規則は、平成16年4月1日から施行する。

附 則(平成17年4月1日教規則第4号)

この規則は、公布の日から施行する。

附 則(平成17年10月11日教規則第10号)

この規則は、平成17年11月1日から施行する。

附 則(平成20年3月10日教規則第2号)抄

(施行期日)

1 この規則は、平成20年4月1日から施行する。

附 則(平成22年6月1日教規則第12号)

この規則は、公布の日から施行する。

附 則(平成23年12月26日教規則第12号)

この規則は、平成24年1月1日から施行する。

附 則(平成30年3月30日教規則第5号)

この規則は、平成30年4月1日から施行する。

附 則(平成30年3月30日教規則第6号)

この規則は、平成30年4月1日から施行する。

別表(第3条の2第1項関係)

(平23教規則12・追加)

- 1 聴覚障害者
- 2 肢体不自由者
- 3 精神障害者
- 4 知的障害者
- 5 内部障害を有する者
- 6 発達障害者
- 7 寝たきりの状態の者
- 8 入院患者
- 9 前各項に定める者のほか、館長が必要と認めた者

13. 他都市との比較

(1)全国中核市との比較(令和元年度実績)

市区町村名	延床面積 (㎡)	奉仕人口 (人)	蔵書冊数 (冊)	貸出数 (冊)	蔵書回転率 (冊)	市民一人当たり	
						蔵書冊数 (冊)	貸出冊数 (冊)
横須賀市	7,644	390,549	823,557	1,460,056	1.8	2.1	3.7
函館市	7,687	258,948	722,044	1,143,807	1.6	2.8	4.4
旭川市	10,051	337,392	1,264,124	1,854,447	1.5	3.7	5.5
青森市	7,374	284,531	1,045,419	1,041,030	1.0	3.7	3.7
八戸市	5,814	230,042	518,818	784,158	1.5	2.3	3.4
盛岡市	5,534	290,136	644,555	560,054	0.9	2.2	1.9
秋田市	9,258	309,654	633,070	739,873	1.2	2.0	2.4
山形市	3,680	246,904	390,638	947,617	2.4	1.6	3.8
福島市	3,503	279,307	939,824	864,920	0.9	3.4	3.1
郡山市	9,105	324,109	884,963	951,343	1.1	2.7	2.9
いわき市	9,831	324,246	807,271	1,258,084	1.6	2.5	3.9
水戸市	11,129	272,485	986,491	1,269,711	1.3	3.6	4.7
宇都宮市	18,904	522,688	1,619,144	3,830,162	2.4	3.1	7.3
前橋市	11,249	337,502	1,001,691	2,043,827	2.0	3.0	6.1
高崎市	10,559	374,168	1,065,394	2,236,507	2.1	2.8	6.0
川崎市	10,551	353,115	815,254	1,536,555	1.9	2.3	4.4
川口市	15,824	603,838	1,293,083	2,719,133	2.1	2.1	4.5
越谷市	3,235	342,945	662,008	1,707,249	2.6	1.9	5.0
船橋市	12,689	639,598	1,547,256	2,519,986	1.6	2.4	3.9
柏市	5,216	420,028	912,014	1,858,567	2.0	2.2	4.4
八王子市	11,075	562,460	1,673,056	2,219,527	1.3	3.0	3.9
富山市	13,069	417,234	1,051,246	1,810,996	1.7	2.5	4.3
金沢市	21,767	453,654	1,621,382	2,381,586	1.5	3.6	5.2
福井市	9,990	264,356	1,252,710	1,148,044	0.9	4.7	4.3
甲府市	5,143	188,774	391,574	442,603	1.1	2.1	2.3
長野市	7,106	378,025	1,046,902	1,480,330	1.4	2.8	3.9
松本市	9,493	239,635	1,225,239	1,438,447	1.2	5.1	6.0
岐阜市	11,813	409,900	807,607	2,270,056	2.8	2.0	5.5
豊橋市	7,124	377,303	1,031,132	1,694,357	1.6	2.7	4.5
岡崎市	8,099	387,842	973,085	2,069,662	2.1	2.5	5.3
一宮市	12,767	385,609	1,108,709	2,637,979	2.4	2.9	6.8
豊田市	12,634	425,755	1,724,325	3,018,379	1.8	4.1	7.1
大津市	5,901	342,950	824,187	1,496,457	1.8	2.4	4.4
豊中市	13,525	406,593	963,422	3,245,338	3.4	2.4	8.0
吹田市	11,119	371,715	1,084,574	3,238,042	3.0	2.9	8.7
高槻市	9,764	352,496	1,540,297	2,990,386	1.9	4.4	8.5
枚方市	15,866	402,579	1,218,556	3,332,283	2.7	3.0	8.3
八尾市	7,617	266,943	704,123	1,735,678	2.5	2.6	6.5
寝屋川市	4,295	233,484	522,264	857,316	1.6	2.2	3.7
東大阪市	4,292	490,217	775,529	1,715,597	2.2	1.6	3.5
姫路市	16,730	537,101	1,351,397	2,147,782	1.6	2.5	4.0
尼崎市	7,205	463,186	754,356	1,457,861	1.9	1.6	3.1
明石市	4,466	303,129	596,052	2,383,572	4.0	2.0	7.9
西宮市	10,359	485,189	1,060,777	3,122,031	2.9	2.2	6.4
奈良市	5,937	357,171	610,503	1,123,813	1.8	1.7	3.1
和歌山市	8,057	368,835	532,365	547,276	1.0	1.4	1.5
鳥取市	5,496	188,286	680,223	884,403	1.3	3.6	4.7
松江市	2,255	202,906	458,945	491,863	1.1	2.3	2.4
倉敷市	12,883	482,541	1,287,493	2,590,918	2.0	2.7	5.4
呉市	7,704	224,922	783,256	950,405	1.2	3.5	4.2
福山市	10,355	469,960	1,157,014	2,698,670	2.3	2.5	5.7
下関市	8,904	263,573	749,256	1,123,516	1.5	2.8	4.3
高松市	13,961	428,296	1,199,818	2,726,320	2.3	2.8	6.4
松山市	8,225	513,227	741,237	1,966,483	2.7	1.4	3.8
高知市	21,881	330,167	1,003,761	2,194,288	2.2	3.0	6.6
久留米市	9,912	306,112	831,854	1,414,135	1.7	2.7	4.6
長崎市	12,078	421,799	1,229,204	1,916,755	1.6	2.9	4.5
佐世保市	5,442	252,370	561,513	985,498	1.8	2.2	3.9
大分市	7,043	479,097	806,984	1,376,108	1.7	1.7	2.9
宮崎市	8,051	403,238	667,871	802,558	1.2	1.7	2.0
鹿児島市	5,146	604,631	958,638	1,925,540	2.0	1.6	3.2
那覇市	3,841	322,624	649,214	939,490	1.4	2.0	2.9

出典：日本の図書館 統計と名簿2020（公益社団法人 日本図書館協会）

(2)県内他都市(神奈川県・葉山町を含む)との比較(令和元年度実績)

市区町村名	奉仕人口 (人)	蔵書冊数 (冊)	貸出数 (冊)	蔵書 回転率 (冊)	市民一人当たり		レファレンス 件数 (件)
					蔵書冊数 (冊)	貸出冊数 (冊)	
横須賀市	390,549	823,557	1,460,056	1.8	2.1	3.7	28,929
神奈川県	9,204,965	1,205,091	90,458	0.1	0.1	0.0	10,199
横浜市	3,753,771	4,122,038	9,877,682	2.4	1.1	2.6	287,138
川崎市	1,535,415	1,937,116	6,537,162	3.4	1.3	4.3	107,205
相模原市	722,252	1,457,447	2,316,641	1.6	2.0	3.2	31,430
平塚市	257,600	804,461	1,206,542	1.5	3.1	4.7	28,775
鎌倉市	172,493	554,634	1,202,662	2.2	3.2	7.0	91,252
藤沢市	435,121	1,240,714	3,227,749	2.6	2.9	7.4	33,050
小田原市	189,376	412,117	349,486	0.8	2.2	1.8	3,605
茅ヶ崎市	241,925	491,556	965,410	2.0	2.0	4.0	1,496
逗子市	56,944	225,263	426,064	1.9	4.0	7.5	3,532
三浦市	42,036	67,690	42,697	0.6	1.6	1.0	—
秦野市	164,498	513,584	507,467	1.0	3.1	3.1	11,984
厚木市	224,139	759,424	1,043,843	1.4	3.4	4.7	29,566
大和市	238,530	569,693	1,320,208	2.3	2.4	5.5	456
伊勢原市	102,046	315,632	446,050	1.4	3.1	4.4	8,419
海老名市	134,714	433,503	747,347	1.7	3.2	5.5	57
座間市	130,686	415,997	867,859	2.1	3.2	6.6	83
南足柄市	41,417	224,647	117,056	0.5	5.4	2.8	1,924
綾瀬市	84,396	246,204	365,113	1.5	2.9	4.3	6,174
葉山町	32,918	165,390	146,826	0.9	5.0	4.5	1,196

出典: 神奈川の図書館 2020 (神奈川県図書館協会)

横須賀の図書館

令和3年（2021年）

令和3年 11月発行

※本書中の数値等は、特に表記のあるものを除き、令和2年度（2020年度）実績および同年度末現在です。

編集・発行 横須賀市立中央図書館
〒238-0017 横須賀市上町 1-61
☎046-822-2202

リサイクル適性



本冊子は、グリーン購入法に基づく横須賀市グリーン購入調達方針の判断の基準を満たす紙を使用し、かつ、印刷用の紙へのリサイクルに適した材料〔Aランク〕のみを用いて作製しています。