

# 横須賀の図書館

令和4年（2022年）

横須賀市立中央図書館  
横須賀市立児童図書館  
横須賀市立北図書館  
横須賀市立南図書館

## 目次

1. 横須賀市立図書館のあゆみ	1
2. 組織及び業務内容	9
3. 施設	
(1) 中央図書館	10
(2) 児童図書館	12
(3) 北図書館	13
(4) 南図書館	14
4. 利用案内	
(1) 開館時間及び休館日	15
(2) 図書の出借	16
(3) 視聴覚ライブラリー	16
(4) インターネットコーナー	16
(5) 障害者向け郵送貸出サービス	17
(6) 図書宅配便サービス	17
(7) 視覚による表現の認識等が困難な方への録音資料貸出サービス	17
5. 図書館資料	
(1) 蔵書	
①館別分類別蔵書冊数及び割合	18
②蔵書冊数年度推移	19
(2) 新聞一覧	20
(3) 紙芝居保有数	20
(4) 購入雑誌一覧	21
寄贈雑誌一覧	26
(5) 視聴覚保有資料・機器	26
6. 利用状況	
(1) 入館者数及び年度推移	27
(2) 登録者数及び年度推移	28
(3) 貸出者数及び年度推移	29
(4) 貸出冊数及び年度推移	30
(5) 予約の状況及び年度推移	31
(6) レファレンス取扱い件数及び年度推移	31
(7) 複写サービス取扱い件数	31
(8) サテライト館蔵書冊数	32
サテライト館・図書取次拠点貸出状況	32
(9) 駅返却ポスト利用状況	32
(10) 視聴覚利用状況	33
(11) 県立図書館16ミリフィルム利用状況	33
(12) インターネットコーナー利用状況	33
(13) 郷土資料室の運営状況	33
7. 貸出ランキング	34
8. 団体貸出登録団体一覧及び配本冊数	36
9. 令和3年度事業	
(1) 行事一覧(令和3年度実績)	38
(2) 令和3年度横須賀市立図書館の自己評価	42
(3) 主な事業実績	43
10. 令和4年度事業	
(1) 主な事業予定	44
(2) 令和4年度図書館の目標と取組み	45
11. 横須賀市図書館条例	47
12. 横須賀市図書館条例施行規則	48
13. 他都市との比較	51

# 1. 横須賀市立図書館のあゆみ

## (1) 図書館の変遷

### ア 隣保会館の竣工、業務開始(大正 14 年(1925 年)9 月 10 日)

神奈川県は、大正 12 年(1923 年)9 月の大震災後、全国各地で募集した義援金のうち約 4 万円を横須賀市に交付した。横須賀市はそれを基に市民教化、保健その他社会改良機関として隣保会館(旭町 55、元横須賀公共職業安定所用地、大滝町 1—3)を建設する。大正 14 年(1925 年)7 月竣工、9 月 10 日から業務を開始した。隣保会館には講演、演芸、講習会等を開催できる公会堂のほか公衆食堂、図書部を置き、この図書部が横須賀市図書館の誕生である。

開設後 1 か月の閲覧者は、1 日平均 10 人で蔵書数は 644 冊であった。

図書部は昼間のみ公開したが夜間開館の要望が多いため運営の改善を検討した。しかし、公会堂は音楽・演芸等の騒音が大きく、また、公衆食堂の雑沓も激しく夜間開館に適さないとの結論になった。

### イ 市立職業紹介所に移転(昭和 8 年(1933 年)11 月)

市立職業紹介所(現在の児童図書館用地、若松町 3—20)の 2 階に移転した。

### ウ 隣保会館に移転(昭和 13 年(1938 年))

戦争の拡大に伴って、市立職業紹介所の業務も一層繁忙となったため、再び隣保会館に戻った。

### エ 活動停止(昭和 19 年(1944 年))

第 2 次世界大戦中の昭和 19 年(1944 年)に隣保会館が建物疎開で取り壊しになり、所蔵図書は市役所及び市立高等女学校(旧陽光小学校用地、佐野町 2—35)に保管し図書部の活動を停止した。

### オ 市立図書館を設置(昭和 22 年(1947 年)7 月)

終戦後、市は財政窮乏の際ではあったが、昭和 22 年(1947 年)7 月に疎開分散してあった図書を中心にして市立職業紹介所跡地(現在の児童図書館用地、若松町 3—20)に図書館令に基づく独立の市立図書館を設置した。

その時の蔵書数は、5,312 冊であった。細々であるが長い歴史をもっていたこと、旧海軍航空技術廠航海実験部所蔵の図書が払い下げられたこと、そして、横須賀文化協会の運動(同会が中心になって図書館後援会が組織され、寄付金が募集されたり、図書の寄付が行われた)が大きな力として働いた。

独立した本格的図書館となつてからの発展は、内容からみても利用度からみても、誠に著しいものがあつた。入館閲覧者は、開館後約 4 か月(開館日数 103 日間)に 19,404 人、1 日平均 188 人を数え、戦前の最高時(昭和 12 年(1937 年))の 1 年間(開館日数 303 日)の 22,210 人に対し 2.6 倍に達した。蔵書数も各方面の協力によって、急速に増加して開館 1 年後の 7 月には 11,000 冊余に増加した。

### カ 逗子図書館を新設(昭和 23 年(1948 年)7 月)

市立逗子図書館を新設した。

### キ 逗子図書館を分離、図書館の名称変更(昭和 25 年(1950 年)7 月)

昭和 25 年(1950 年)は図書館法が公布された記念の年である。本市もこの年の 7 月に逗子町独立に伴い逗子図書館を分離し、また、横須賀市図書館条例を施行し、横須賀市立図書館を横須賀市図書館とした。

#### ク 改修工事を施工(昭和 28 年(1953 年))

年々発展して昭和 28 年(1953 年)に年間閲覧人数が 10 万人を超え、館が手狭になったため、同年、改修工事を行った。この時、新しく読書室、児童室、書庫、製本室、映画室が増設され、利用者からみて極めて便利になった。戦後の公共的な文化施設がなかった時代にあつて、図書館は市民の文化センターであり、レコードコンサートや短歌会、文学会、天文同好会、読書会、映画会、俳句教室等にも利用され、市民文化の中心的存在であった。

#### ケ 緒明山に移転(昭和 38 年(1963 年)5 月)

市内在住で鶏卵業で財を成した諏訪末雄さんから新築工事費 3 千万円の寄付を受け、鉄筋コンクリート造り 2 階建、824 平方メートルの図書館を上町 1—61 に建設した。

#### コ 図書館の増築(昭和 40 年(1965 年)4 月)

1 千 5 百万円の寄付を再度、諏訪末雄さんから受け、3 階部分を増築した。

これにより、当時としては県下でも有数の図書館となり入館者も月 1 万人を超えた。貸出を主体とした運営方式により同年の貸出冊数は年間 34,628 冊であった。

#### サ 児童図書館の設置(昭和 49 年(1974 年)7 月)

昭和 48 年(1973 年)にさいか屋社長の岡本伝之助さんから児童図書館建設の指定寄付 5 千万円を受けた。図書館も狭く収容能力も限界にきていたため、本館から児童部門を分離独立させ、旧図書館跡地(若松町 3—20)に児童図書館を建設し翌年の 7 月に開館した。独立した児童のための図書館は全国でもほとんど例をみないものであった。

また、本館では旧児童室を団体貸出用に改装し、団体貸出室として独立させた。館内閲覧とともに館外では、希望の団体に 1 か所当たり 200 冊を配本するといった館外閲覧にも力が注がれた。

#### シ 図書館の増設(昭和 58 年(1983 年)6 月)

本市の人口規模と地域的な広がりから図書館が 2 館では不足であり、しだいに増設の気運が高まってきた。

市の第 3 次 5 年計画で図書館の増改築をはじめ、地域館として南部(久里浜方面)及び北部(追浜方面)に図書館を建設する計画が決定された。

昭和 55 年(1980 年)9 月、市立図書館増改築基本計画を作成し、分館、地域館を含む図書館計画の大要が示された。これを基本に増改築の建設が昭和 56 年(1981 年)12 月に着工された。併せて、中央図書館の特徴の一つになっている読書公園を設置した。

昭和 58 年(1983 年)6 月、地下 1 階地上 3 階建 4,038 平方メートル(増設部分 2,756 平方メートル)の新しい図書館が開館した。視聴覚ライブラリーが設けられ 16 ミリ機材の貸出、映画会の開催、視聴覚教育の研修等を行い、また、ビデオとカセットテープを館内で視聴できる視聴覚コーナーを設けた。このほか、図書個人貸出と 37 団体への配本、各公民館図書室と連携をとりながら地域の読書普及に当たるなど、新しい図書館としての機能を強化、充実させた。

#### ス 追浜と久里浜に地域館の設置(昭和 60 年(1985 年)4 月)

追浜地区に北部図書館(夏島町 12)、久里浜地区に南部図書館(久里浜 6—14—3)を開館した。北部図書館は追浜文化センターと併設で、総面積 1,985 平方メートル、うち図書館部分は 1,236 平方メートルである。3 階建の 1 階が児童室で 13,303 冊、2 階が成人室で 26,630 冊を備えて

いた。また現在も、地域の文化活動の場として利用されている。南部図書館は教育研究所と併設で、総面積3,527平方メートル、うち図書館部分は1,729平方メートルで、1階に児童室14,461冊と成人室28,016冊、2階に成人読書室と学生読書室を備えていた。また現在も、学校群に囲まれた環境から利用率は非常に高い。このほか、地域図書館の分室的要素をもつ各公民館図書室があり、市民のきめ細かな要望に応じてきた。

**セ 名称の変更**(平成9年(1997年)4月)

横須賀市立北部図書館、横須賀市立南部図書館を横須賀市立北図書館、横須賀市立南図書館に名称変更を行った。

## (2) サービスの変遷

ア 団体を対象に貸出文庫を開始(昭和 28 年(1953 年))

イ 図書館のオンライン化(平成 2 年(1990 年)4 月)

図書館にもコンピュータが導入されオンライン化が開始された。それは全国でも早い時期の導入といえる。各館をオンラインで結び、約 47 万冊の蔵書情報が各館で検索可能となり、貸出・返却・予約・リクエスト等の業務の効率化を図った。さらに県立図書館とのネットワークによる蔵書の検索機能の拡大、幅の広いリクエスト対応等、市民サービスの一層の向上が図れるようになった。

ウ 金曜日の夜間開館(平成 3 年(1991 年)10 月)

勤労者の利便性を考慮し、中央・北・南図書館で金曜日に 19 時 20 分までの夜間開館を試行した。

エ リサイクル図書展示会の開催(平成 7 年(1995 年)6 月)

資源の再利用の一環として図書館でも第 1 回リサイクル図書展示会を開催した。2 日間の開催で延べ 61 施設 593 人が利用、8,566 冊の本が新たに再利用された。

オ 視聴覚ホールの開設(平成 8 年(1996 年)3 月)

中央図書館に視聴覚ホールを開設し、車椅子用 4 席を含む 70 席の規模で映画会や名曲コンサート等の諸行事を年間 271 回行い、3,639 人の利用があった。

カ 設立 50 周年記念「パネル展」の開催(平成 8 年(1996 年)7 月)

図書館としての設立から半世紀を数え、設立 50 周年記念「パネル展」を開催し、大正 14 年(1925 年)の隣保会館から現在に至るまでの写真パネルを展示、図書館の歴史を振り返った。

キ 祝日の開館(平成 9 年(1997 年)4 月)

「国民の祝日に関する法律」に規定する休日を開館したため、開館日数が前年度の 270 日から 287 日となり、ますますサービスの向上が図られた。

ク 夜間開館の規則化(平成 9 年(1997 年)4 月)

6 年前から試行された金曜日の夜間開館を規則化した。

ケ 図書配送・回収業務の委託(平成 10 年(1998 年)4 月)

団体貸出登録団体への図書配送・回収を業務委託し業務の効率化を図った。

コ 木曜日の夜間開館(平成 11 年(1999 年)4 月)

夜間開館を木曜日にも拡大し利用者への便宜を図った。

サ 障害者向け郵送貸出(平成 12 年(2000 年)4 月)

障害者向け郵送貸出しを開始するなど幅広い市民へのサービスを展開している。

シ 図書館情報システムの更新(平成 14 年(2002 年)1 月)

平成 10 年(1998 年)10 月から「図書館コンピュータシステム委員会」を立ち上げ、新情報システムの検討を始めた。また、平成 12 年(2000 年)8 月、新情報システムのあり方などを考える「図書館の情報館化計画」を図書館内で研究していたが、その後、情報政策課と一緒に検討した。それに平行して、「図書館総合情報館化検討会議」を発足させ、今後の図書館のあり方について、情報政策課とともに協議を重ねた。そして、平成 13 年(2001 年)2 月、機種を内定し、平成 13 年(2001 年)4 月、図書館情報システムの新機種を決定した。平成 14 年(2002 年)1 月、新システムを始動させた。

- ス ホームページの開設(平成 14 年(2002 年)1 月)  
ホームページを開設し、順次充実させている。
- セ ITヘルプデスクの設置(平成 14 年(2002 年)4 月 10 日)  
4 図書館に 18 台の端末機を開放し、インターネットからの情報収集を可能にするとともに中央図書館に 2 人のスタッフを常駐させ、利用者の手助けをしている。
- ソ ブックスタート事業の開始(平成 14 年(2002 年)4 月)  
親子の絆を深めるとともに子どもの本離れ、読書離れを防ぐことを目的に絵本や乳幼児用ブックリストをプレゼントし、併せて読み聞かせを行うブックスタート事業を開始した。
- タ 公民館図書室等のサテライト化(平成 14 年(2002 年)4 月 27 日)  
図書館サービスの地域格差を解消するため、公民館図書室等(田浦公民館、逸見公民館、衣笠公民館、大津公民館、浦賀公民館、北下浦公民館、西公民館、生涯学習センター、武山地域自治活動センター)をサテライト(分館)化し、図書館と同様のサービスを提供できるようにした。図書館が 4 館から 13 館に拡大したと同じ効果を生み出すことになった。
- チ インターネット・携帯電話からの検索と予約(平成 14 年(2002 年)5 月 10 日)  
自宅等のインターネットや携帯電話から図書館資料の検索と予約が可能になった。予約して受け取り場所を指定すると、2、3 日後には配送され、機械的に利用者に連絡されるようになった。
- ツ 小学生全員にブックリストの配布開始(平成 15 年(2003 年)4 月 23 日)  
子ども読書の日に学校を通じて市内小学生全員に学年別(3 種類)のブックリストを配布した。また、図書館に来館した新 1 年生に図書館バッグのプレゼントを開始した。(平成 19 年度まで)
- テ 駅返却ポストの設置(平成 15 年(2003 年)6 月 1 日)  
京急久里浜駅と浦賀駅に本の返却ポストを設置し、利用者の利便を図った。
- ト 共同書庫の設置(平成 16 年(2004 年)3 月)  
旧坂本小学校の 5 教室を活用し、共同書庫を設置した。(校舎解体に伴い平成 24 年(2012 年)6 月引き上げ)
- ナ 小学 1・3・5 年生全員と保育園・幼稚園児全員にブックリストを配布(平成 16 年(2004 年)4 月 23 日)  
子ども読書の日に小学校と保育園・幼稚園を通じてブックリスト「学年別(3 種類)」、「ほいくえん・ようちえんのおともだちへ」を配布した。
- ニ コンビニエンスストアでの図書取次業務委託の開始(平成 16 年(2004 年)6 月 1 日)  
ファミリーマート横須賀長井店において図書取次業務を開始し、利用者の利便を図った。(閉店により、平成 28 年(2016 年)2 月 29 日業務終了。)
- ヌ 駅返却ポストの増設(平成 16 年(2004 年)10 月 1 日)  
JR 衣笠駅に本の返却ポストを増設し、利用者の利便を図った。
- ネ 収集基準の見直し・選書委員会の試行(平成 17 年(2005 年)1 月)  
図書館資料の収集基準を見直し、選書委員会を試行して選書した。  
※本格実施は、平成 17 年(2005 年)6 月から。
- ノ 図書宅配便サービスの開始(平成 17 年(2005 年)3 月)  
有料による図書の宅配便サービスを開始し、利用者の利便を図った。
- ハ 貸出冊数の緩和(平成 17 年(2005 年)4 月 1 日)  
貸出冊数を 5 冊/人から 10 冊/人に緩和し、利用者の利便を図った。

- ヒ 駅返却ポストの増設及び取次委託の開始(平成 17 年(2005 年)6 月 1 日)  
京急の追浜駅、汐入駅、横須賀中央駅、北久里浜駅、YRP 野比駅に本の返却ポストを増設するとともに、京急 7 駅について取次委託を開始し、利用者の利便を図った。
- フ 視聴覚資料の館外貸出を開始(平成 17 年(2005 年)11 月 1 日)  
ビデオや DVD などの貸出が可能な視聴覚資料について、館外貸出を開始し、利用者の利便を図った。
- ヘ 図書館情報システムの更新(平成 19 年(2007 年)1 月)  
平成 17 年(2005 年)7 月から「次期図書館システム選定委員会」を立ち上げ、新たな図書館情報システムの検討を開始し、平成 18 年(2006 年)4 月に新機種が決定され、平成 19 年(2007 年)1 月から新システムを稼働させた。
- ホ 子ども読書活動推進計画(愛読プラン)の策定(平成 19 年(2007 年)1 月)  
平成 17 年(2005 年)8 月から「横須賀市子ども読書活動推進計画策定委員会」を立ち上げ、計画の検討を開始し、平成 19 年(2007 年)1 月に策定した。
- マ 名称の変更(平成 20 年(2008 年)4 月)  
各公民館図書室(田浦、逸見、衣笠、大津、浦賀、北下浦、西)及び武山自治活動センター図書室をそれぞれコミュニティセンター図書室に名称変更を行った。
- ミ YRP 情報センターでの図書取次業務の開始(平成 20 年(2008 年)6 月 2 日)  
図書館サービスの地域格差を解消するため、YRP センター 1 番館 1 階「YRP 情報センター」において図書取次業務を開始し、利用者の利便を図った。(平成 24 年(2012 年)3 月終了。)
- ム 中学生全員にブックリストの配布開始(平成 20 年(2008 年)7 月)  
夏休み等の読書に役立ててもらうため、学校を通じて中学生全員に中学生用ブックリストを配布した。
- メ 市役所市政情報コーナーでの図書取次業務の開始(平成 22 年(2010 年)6 月 1 日)  
図書館利用者の利便性の向上と新規利用者の拡大を図るため、市役所 1 階市政情報コーナーにおいて図書取次業務を開始した。
- モ 視覚による表現の認識等が困難な方へ録音資料の貸出開始(平成 24 年(2012 年)1 月 1 日)  
障害がある方、寝たきりの方、入院中の方などで、視覚によって認識される著作物をそのままの方式では利用することが困難な方への録音資料の貸出を開始し、利用者の利便を図った。
- ヤ デイリーヤマザキ横須賀リサーチパーク店図書取次業務の開始(平成 24 年(2012 年)4 月)  
YRP 情報センターでの図書取次業務終了に伴い、デイリーヤマザキ横須賀リサーチパーク店で図書取次業務を開始した。(閉店により、平成 25 年(2013 年)1 月 31 日業務終了。)
- ユ 鴨居・岩戸コミュニティセンターでの図書取次業務の開始(平成 24 年(2012 年)6 月)及び長井コミュニティセンター図書室の開室(平成 25 年(2013 年)3 月)  
図書館利用者の利便性の向上と新規利用者の拡大を図るため、鴨居・岩戸コミュニティセンターでの図書取次業務を開始するとともに、長井コミュニティセンターのリニューアルオープンに伴い図書室を開室した。
- ヨ 図書館情報システムの更新(平成 25 年(2013 年)1 月)  
図書館システムの安定稼働を目的に、ソフトウェアのバージョンアップおよび、端末等機器



更新を行い、平成 25 年(2013 年)1 月から稼動した。

**ラ 第 2 次子ども読書活動推進計画（第 2 次愛読プラン）の策定**(平成 25 年(2013 年)2 月)

平成 24 年(2012 年)4 月から「横須賀市子ども読書活動推進計画策定委員会」を立ち上げ、計画の検討を開始し、平成 25 年(2013 年)2 月に策定した。

**リ コンビニエンスストアでの図書取次業務委託の開始**(平成 28 年(2016 年)4 月 1 日)

ファミリーマート荒崎入口店において図書取次業務を開始し、利用者の利便を図った。(閉店により、平成 30 年(2018 年)9 月 30 日業務終了。)

**ル 図書館情報システムの更新**(平成 30 年(2018 年)1 月)

平成 28 年(2016 年)4 月から「新システム検討会議」を立ち上げ、新たな図書館情報システムの検討を開始し、平成 29 年(2017 年)6 月にプロポーザル方式により新機種が決定され、平成 30 年(2018 年)1 月から新システムを稼動させた。

**レ 第 3 次子ども読書活動推進計画（第 3 次愛読プラン）の策定**(平成 30 年(2018 年)2 月)

平成 29 年(2017 年)6 月から「横須賀市子ども読書活動推進計画改定検討委員会」を立ち上げ、計画の検討を開始し、平成 30 年(2018 年)2 月に策定した。

**ロ 横浜市立図書館との相互利用開始**(平成 30 年(2018 年)4 月)

横浜市立図書館との相互利用を平成 30 年(2018 年)4 月から開始した。

**ワ 中央図書館での公衆無線 LAN サービスの開始**(平成 30 年(2018 年)7 月)

中央図書館において公衆無線 LAN サービスを平成 30 年(2018 年)7 月から開始した。

**ヲ 第 4 次子ども読書活動推進計画（第 4 次愛読プラン）の策定**(令和 4 年(2022 年)2 月)

令和 3 年(2021 年)6 月から「横須賀市子ども読書活動推進計画改定検討委員会」を立ち上げ、計画の検討を開始し、令和 4 年(2022 年)2 月に策定した。

**(3) 新中央図書館**

**ア 総合情報館化事業の検討**(平成 13 年(2001 年)4 月)

総合情報館化事業の検討を図書館、情報政策課、まちづくり課とともに開始した。

**イ 南街区に移転する方針の検討**(平成 13 年(2001 年)10 月)

総合情報館としての図書館を南街区に移転する方針を検討した。

**ウ 建設地の公表**(平成 14 年(2002 年)1 月)

未来型図書館を現児童図書館敷地に建設することを公表した。

**エ 市民アンケートの実施**(平成 14 年(2002 年)5 月)

市民アンケートを平成 14 年(2002 年)5 月 1 日から 15 日まで実施した。

**オ 基本構想の策定**(平成 14 年(2002 年)11 月)

(仮称)未来型図書館基本構想を策定した。

**カ 基本計画の策定**(平成 16 年(2004 年)3 月)

情報政策課が新中央図書館基本計画を策定した。

**キ 新中央図書館等公益施設検討委員会の設置**(平成 16 年(2004 年)7 月)

まちづくり課が新中央図書館等公益施設検討委員会を設置し、平成 16 年(2004 年)7 月 14 日から検討を開始した。

**ク 新中央図書館のサービス内容等の検討(平成 17 年(2005 年)4 月)**

情報政策課とともに、新中央図書館のサービス内容や目指すべき目標値などに関する検討を開始した。

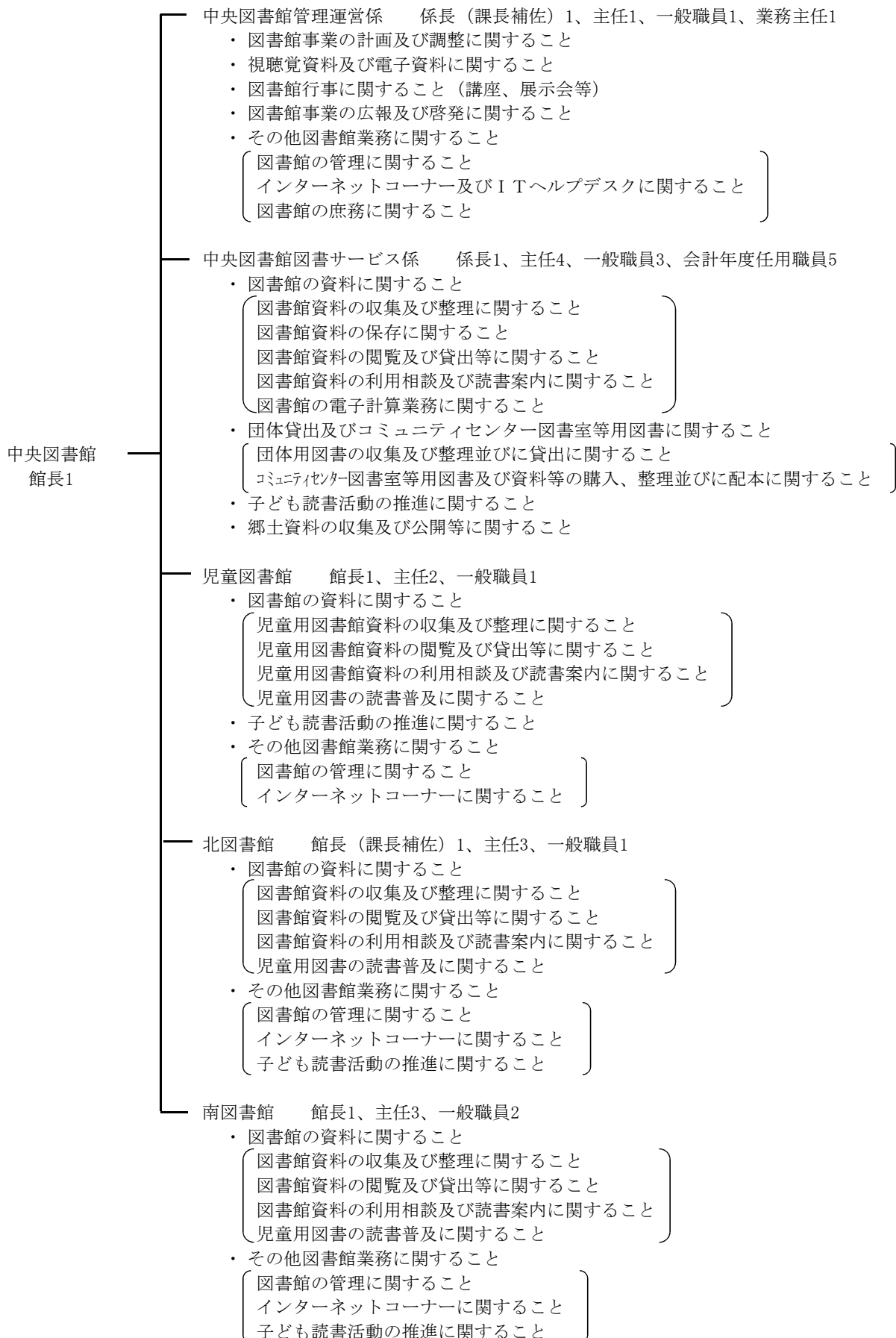
**ケ 新中央図書館等特別委員会の設置(平成 17 年(2005 年)6 月)**

市議会に新中央図書館等特別委員会を設置し、新中央図書館の機能や追加する施設についての検討を開始した。

**コ 新中央図書館等公益施設の建設を凍結(平成 21 年(2009 年)2 月)**

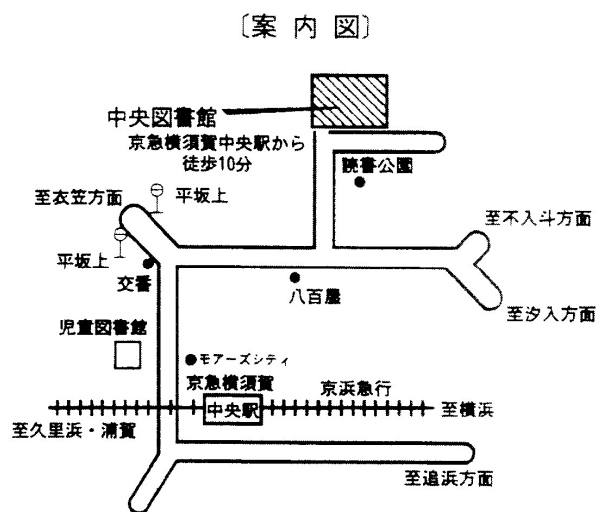
平成 24 年度開館を目指して準備を行ってきた新中央図書館等公益施設の建設を凍結した。

## 2. 組織及び業務内容 (令和4年4月1日現在)



### 3. 施 設

#### (1) 中央図書館



市立図書館サービス網の中心機能を担い、生涯学習の拠点施設としての役割を持っている。

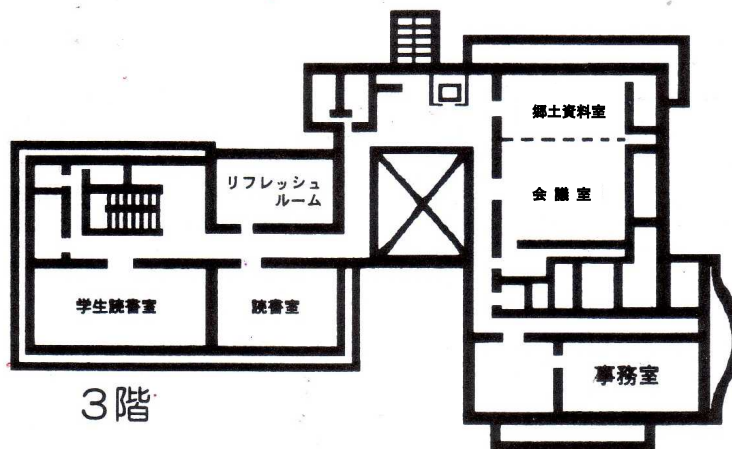
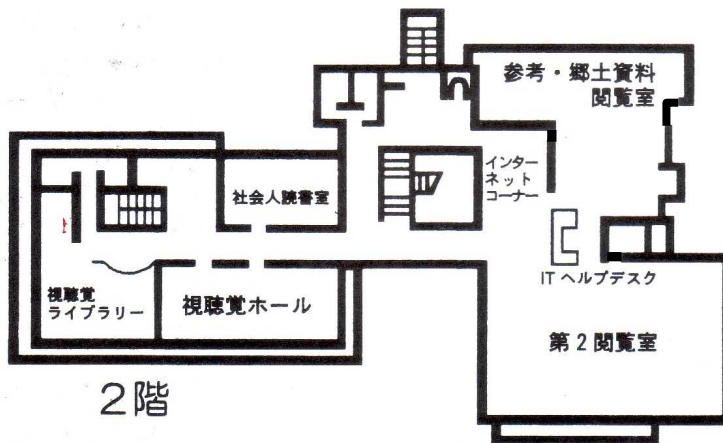
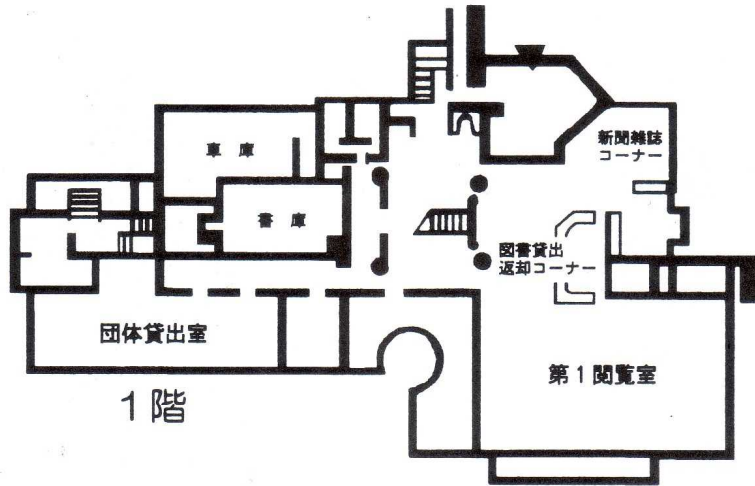
図書は一般閲覧・貸出のほか、コミュニティセンター図書室等（サテライト館）及び市内の文庫や施設に団体貸出として配本を行い、地域の読書活動を援助し、その普及に努めている。

館内に併設する視聴覚ライブラリーでは、ビデオ、DVD、CDなど視聴覚資料の貸出及び館内視聴ができるほか、視聴覚ホールでは映画会などを実施している。

また、16ミリフィルムや映写機の貸出も行っている。

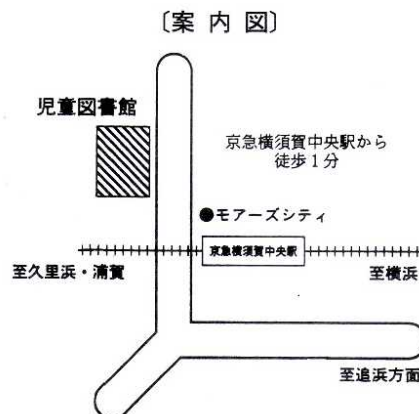
所在地	開館	面積及び構造	施設概要
〒238-0017 上町1丁目61番地 (☎046-822-2202)	昭和22年7月22日 ※旧館 昭和38年5月10日 ※新館 昭和58年6月8日	延 4,032.55 m <sup>2</sup>  鉄骨鉄筋コンクリート造 地下1階地上3階建	新聞雑誌コーナー 視聴覚ライブラリー 視聴覚ホール 閲覧室2室 参考・郷土資料室 インターネットコーナー ITヘルプデスク 読書室 社会人読書室 学生読書室 会議室 郷土資料室 リフレッシュルーム 休憩室・その他 (駐車場 26台)

[各階見取図]



● 地階は書庫及び機械室

## (2) 児童図書館



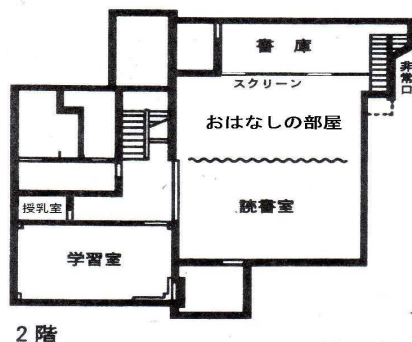
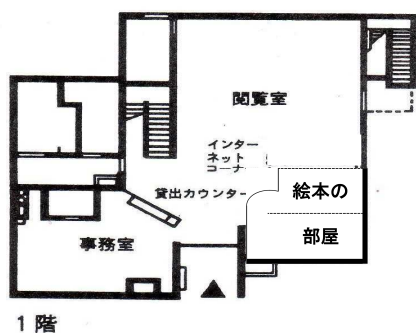
中央図書館の分館で、独立した施設を持つ子どものための図書館である。京浜急行横須賀中央駅のすぐ近くにあり、交通の便がよい。

乳幼児向けに絵本や紙芝居、小中学生には各種図鑑をはじめ、地理・歴史・自然科学の本、物語・小説など種類は豊富にそろっている。

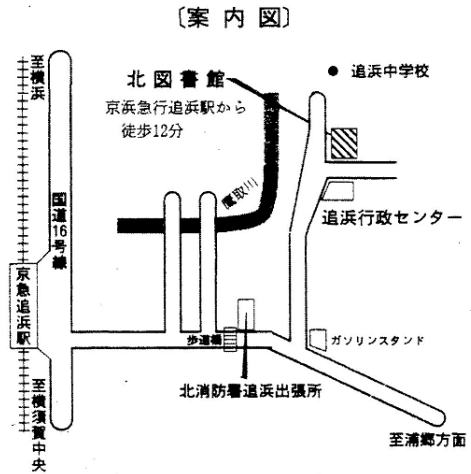
また、おはなし会や人形劇の会のほか、大人向けの児童サービス講座などを行っている。

所在地	開館	面積及び構造	施設概要
〒238-0007 若松町3丁目20番地 (☎046-825-4417)	昭和49年7月11日	延 645.15 m <sup>2</sup> 鉄筋コンクリート造2階建	閲覧室 インターネットコーナー 絵本の部屋 読書室 学習室 おはなしの部屋 (駐車場 7台)

### [各階見取図]



(3) 北図書館



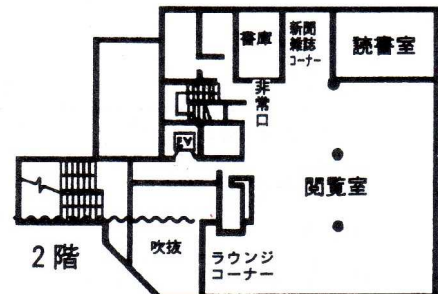
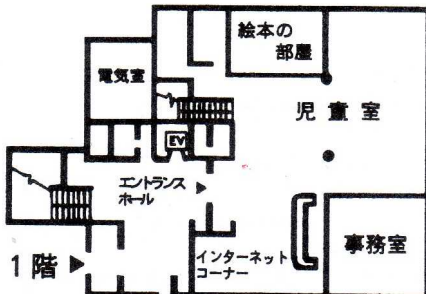
地域館として、昭和 60 年に開館した。

追浜コミュニティセンター北館との複合施設として、地域の文化向上に果たす役割は大きい。

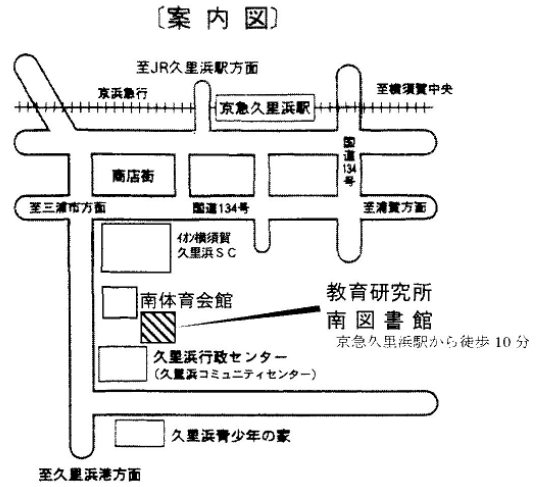
また、おはなし会などの子ども向け行事も行っている。

所在地	開館	面積及び構造	施設概要
〒237-0061 夏島町 12 番地 (☎046-866-0516)	昭和 60 年 4 月 1 日	延 1,236.74 m <sup>2</sup> 鉄筋コンクリート造 (一部鉄骨造) 3 階建 (追浜コミュニティセンター北館併設)	児童室 絵本の部屋 閲覧室 インターネットコーナー 読書室 (駐車場 7 台)

[各階見取図]



(4) 南図書館



地域館として、昭和 60 年に開館した。

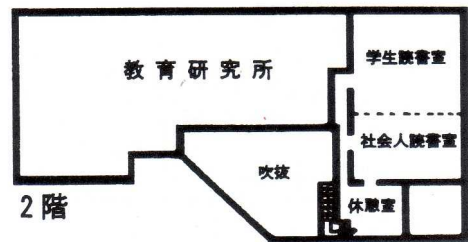
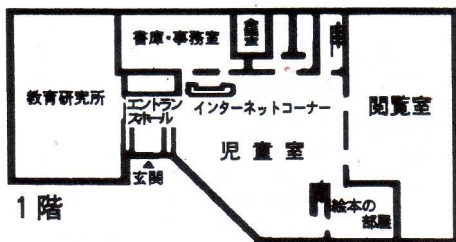
市教育研究所との複合施設である。近くには、久里浜行政センター・久里浜コミュニティセンター・南健康福祉センター・南体育会館のほか、小学校・高等学校などがあり、文教地区の一画を占めている。

本市の 4 図書館のうち最も利用者が多く、文化施設として大きな役割を担っている。

また、おはなし会や映画会などの子ども向け行事も行っている。

所在地	開館	面積及び構造	施設概要
〒239-0831 久里浜 6 丁目 14 番 3 号 (☎046-836-0718)	昭和 60 年 4 月 1 日	延 1,729.99 m <sup>2</sup> 鉄筋コンクリート造 (一部鉄骨造・鉄筋造) 3 階建 (教育研究所併設)	児童室 絵本の部屋 閲覧室 インターネットコーナー 社会人読書室 学生読書室 (駐車場 57 台※) ※他施設と共用

[各階見取図]





## 4. 利用案内

### (1) 開館時間及び休館日

#### ア 図書館（中央・児童・北・南）

##### ◎ 開館時間

中央・北・南	火・水・土・日曜日及び開館する月曜日	午前9時30分～午後5時20分
	木・金曜日	午前9時30分～午後7時20分 (木・金曜日が祝・休日に当たる日は午後5時20分まで)
児童	火・水・木・金・土・日曜日及び開館する月曜日	午前9時30分～午後5時20分

##### ◎ 休館日

定例休館日	月曜日 (月曜日が祝日にあたる場合は開館し、翌日の火曜日を休館日とする。)
年末年始	12月29日から翌年の1月3日までの日
館内整理日	7月、8月、12月及び中央図書館の図書整理期間が含まれる月を除いた毎月第4木曜日(その日が祝・休日に当たるときは、繰り下げる。)
図書整理期間	(年1回10日以内)

教育委員会は、特に必要があるときは、臨時に休館日を変更することができる。

#### イ 図書室（サテライト館）

##### ● 生涯学習センター図書室（ウェルシティ5階 ☎822-4856）

◎ 開館時間 午前9時～午後5時

◎ 休館日 第4木曜日、年末年始

##### ● コミュニティセンター図書室

(田浦 ☎861-9007・逸見 ☎823-3205・衣笠 ☎852-3596・大津 ☎835-2872・浦賀 ☎841-4184・

北下浦 ☎849-2866・西 ☎857-0896 以上各行政センター内・武山 ☎857-1600・長井 ☎856-3123)

◎ 開館時間 午前9時～午後5時

◎ 休館日 第4木曜日の午前中、年末年始、その他臨時休館日あり

#### ウ 図書取次拠点（返却と予約した本の受け取りが可能）

##### ● 市役所市政情報コーナー（横須賀市役所1階・連絡先 中央図書館 ☎822-2202）

◎ 開館時間 午前8時30分～午後5時

◎ 休館日 土、日、祝日、年末年始

##### ● 鴨居・岩戸コミュニティセンター（連絡先 中央図書館 ☎822-2202）

◎ 開館時間 午前8時30分～午後9時

◎ 休館日 年末年始

(2) 図書の貸出

個人貸出	登録要件	横須賀市に在住の方、通勤・通学している方、又は相互貸出協定を締結している市町の市民（町民）の方。
	貸出冊数	10冊以内（横浜市民は6冊以内）
	貸出期間	15日以内（貸出期間内で予約が入っていなければ1回に限り、15日間延長も可）
団体貸出	登録要件	横須賀市内の事業所及び団体等
	貸出冊数	1回に500冊以内
	貸出期間	4か月以内

(3) 視聴覚ライブラリー（中央図書館）

館外貸出	登録要件	横須賀市に在住の方、通勤・通学している方、又は相互貸出協定を締結している三浦市・逗子市・鎌倉市・葉山町の市民（町民）の方。
	貸出本数	3本以内
	貸出期間	8日以内（延長は不可）
館内視聴	視聴対象資料	CD、ビデオテープ、カセットテープ、DVD
	利用時間	火・水・土・日曜日及び開館する月曜日 午前9時30分～午後5時20分 木・金曜日 午前9時30分～午後7時20分 (木・金曜日が祝・休日に当たる日は午後5時20分まで)
	利用方法	図書館カードを提示し、目録等で希望資料を選び申込書により利用する。

視聴覚器材の貸出

貸出対象器材	16ミリフィルム、映写機、ビデオプロジェクター、OHP等
貸出対象者	横須賀市内の団体に所属する横須賀市に在住の方、又は通勤・通学している方。 (一部器材は「16ミリ映写機操作技術認定証」取得者に限る)
貸出期間	7日以内

(4) インターネットコーナー

利用方法	図書館カードを提示し、受付で指定されたパソコンを利用してインターネットを閲覧する。
利用時間	1回の利用は原則30分まで。 火・水・土・日曜日及び開館する月曜日 午前9時30分～午後5時20分 木・金曜日 午前9時30分～午後7時20分 (児童図書館は午後5時20分まで・ 木・金曜日が祝・休日に当たる日は午後5時20分まで)
利用可能台数	中央図書館7台、児童図書館2台、北図書館3台、南図書館3台

(5) 障害者向け郵送貸出サービス（中央図書館）

登録要件	横須賀市に在住の方、通勤・通学している方で、心身障害者手帳を交付された図書館への来館が困難な方。
貸出冊数	10冊以内
貸出期間	30日以内（郵送等に要する期間を含む）
利用方法	貸出登録は、電話、口頭もしくはファクシミリで受付手続きをする。代理も可。 貸出申込は、電話、文書もしくはファクシミリで希望資料の申込みをする。

(6) 図書宅配便サービス（中央図書館）

登録要件	横須賀市に在住の方、通勤・通学している方、又は相互貸出協定を締結している市町の市民（町民）の方。
貸出冊数	10冊以内
貸出期間	19日以内（通常の15日間に加え往復の4日間）
料金	ゆうパック料金を適用（実費）
申込方法	電話・ファクシミリ・図書館カウンター、館内検索機、インターネットで申込みをする。
受取方法	料金と引き換えに受け取り。（袋で梱包済み）
返却方法	宅配で返却する場合は、同封の宅配伝票に記入し、本を梱包の上、宅配業者に連絡する。（返却のみの利用も可）

(7) 視覚による表現の認識等が困難な方への録音資料貸出サービス（中央図書館）

登録要件	横須賀市に在住の方、通勤・通学している方、又は相互貸出協定を締結している市町の市民（町民）の方で「視覚障害、聴覚障害、肢体不自由、精神障害、知的障害、内部障害、発達障害のいずれかの障害がある方、寝たきりの方、入院中の方など」で、一般的な本、雑誌などの視覚によって認識される著作物を、そのままの方式では利用することが困難な方。
貸出作品数	館内貸出 1日1作品 館外貸出 3作品以内
貸出期間	30日以内
利用方法	貸出登録、貸出は図書館カウンターで。代理も可。

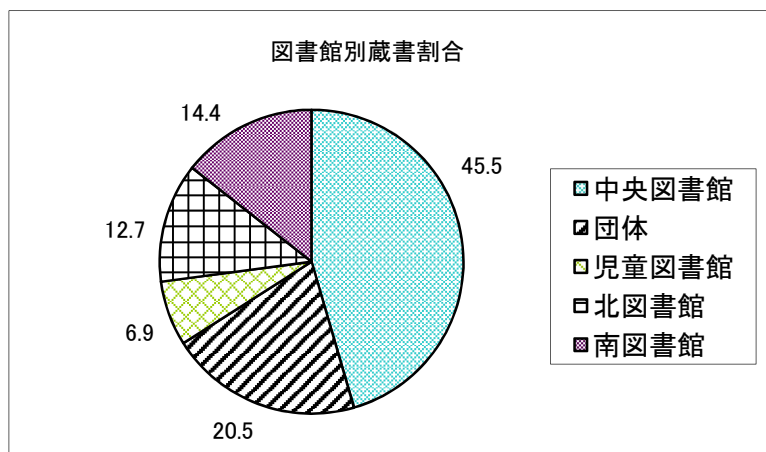
## 5. 図書館資料

### (1) 蔵書

#### ①館別分類別蔵書冊数及び割合

単位:冊

区分	中央図書館		児童図書館		北図書館		南図書館		合計		
	蔵書冊数	割合(%)	蔵書冊数	割合(%)	蔵書冊数	割合(%)	蔵書冊数	割合(%)	蔵書冊数	割合(%)	
一 般	総記	70,914	19.5	1,031	39.0	7,217	10.8	6,430	7.8	85,592	16.6
	哲学	13,295	3.6	1	0.0	2,215	3.3	2,880	3.5	18,391	3.6
	歴史	32,644	9.0	15	0.6	5,819	8.7	7,149	8.7	45,627	8.8
	社会科学	55,678	15.3	385	14.6	8,318	12.5	9,900	12.1	74,281	14.4
	自然科学	22,234	6.1	32	1.2	4,996	7.5	6,780	8.3	34,042	6.6
	技術	26,109	7.2	24	0.9	5,655	8.5	7,241	8.8	39,029	7.6
	産業	10,163	2.8	4	0.2	2,092	3.1	2,678	3.3	14,937	2.9
	芸術	29,126	8.0	333	12.6	5,858	8.8	8,060	9.8	43,377	8.4
	言語	7,687	2.1	18	0.7	1,282	1.9	1,667	2.0	10,654	2.1
	文学	96,711	26.4	797	30.2	23,222	34.9	29,180	35.7	149,910	29.0
	小計	364,561	100.0	2,640	100.0	66,674	100.0	81,965	100.0	515,840	100.0
児 童	総記	24	0.4	1,589	3.0	902	2.5	852	2.4	3,367	2.6
	哲学	12	0.2	490	0.9	378	1.0	435	1.2	1,315	1.0
	歴史	10	0.2	1,979	3.7	1,777	4.9	1,505	4.2	5,271	4.0
	社会科学	44	0.8	2,753	5.2	1,687	4.6	1,931	5.4	6,415	4.9
	自然科学	22	0.4	3,774	7.1	3,443	9.5	3,376	9.5	10,615	8.1
	技術	16	0.3	1,332	2.5	1,187	3.3	1,422	4.0	3,957	3.0
	産業	8	0.1	846	1.6	697	1.9	910	2.6	2,461	1.9
	芸術	34	0.6	2,151	4.0	1,580	4.3	1,658	4.7	5,423	4.1
	言語	23	0.4	538	1.0	415	1.1	434	1.2	1,410	1.1
	文学	5,290	96.6	37,923	71.0	24,345	66.9	22,966	64.8	90,524	69.3
	小計	5,483	100.0	53,375	100.0	36,411	100.0	35,489	100.0	130,758	100.0
合計	370,044	45.5	56,015	6.9	103,085	12.7	117,454	14.4	646,598	79.5	
団体貸出	167,042	20.5	—	—	—	—	—	—	167,042	20.5	
総計	537,086	66.0	56,015	6.9	103,085	12.7	117,454	14.4	813,640	100.0	

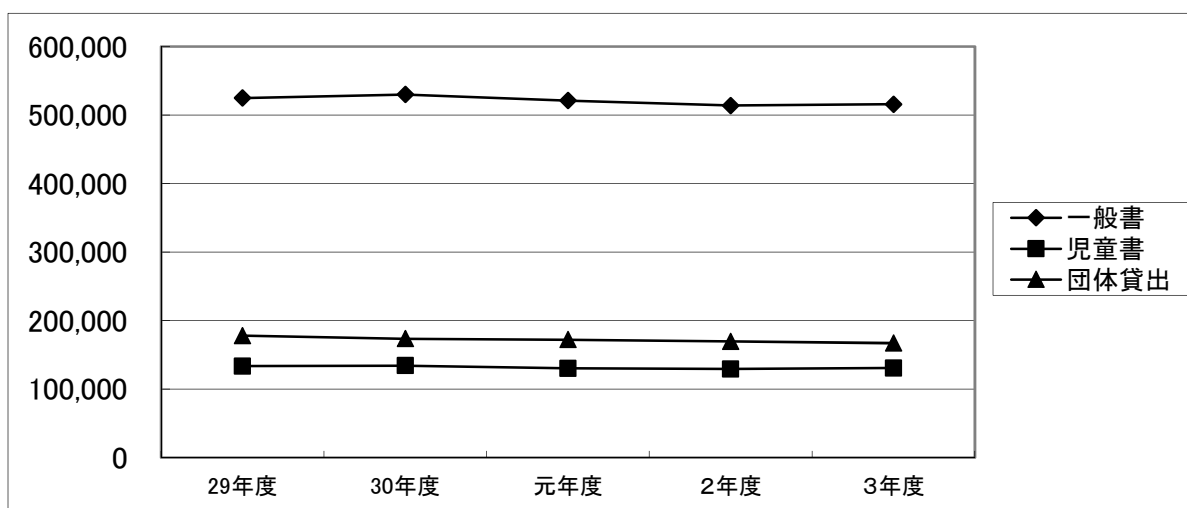


②蔵書冊数年度推移

《全館合計》

単位:冊

分類		29年度	30年度	元年度	2年度	3年度
一 般	総記	79,364	88,218	87,451	85,460	85,592
	哲学	18,493	18,652	18,437	18,307	18,391
	歴史	49,249	49,269	47,019	45,292	45,627
	社会科学	73,276	74,267	74,378	74,417	74,281
	自然科学	34,795	34,718	33,951	33,836	34,042
	技術	40,482	39,504	39,122	39,285	39,029
	産業	16,876	16,775	16,796	15,049	14,937
	芸術	45,043	44,299	44,194	43,154	43,377
	言語	10,848	10,911	10,871	10,558	10,654
	文学	156,384	153,371	148,948	148,563	149,910
	小計	524,810	529,984	521,167	513,921	515,840
児 童	総記	3,126	3,134	3,180	3,241	3,367
	哲学	1,435	1,429	1,388	1,388	1,315
	歴史	5,558	5,630	5,433	5,271	5,271
	社会科学	5,899	5,984	6,065	6,191	6,415
	自然科学	10,668	10,668	10,477	10,531	10,615
	技術	4,135	4,113	3,988	3,940	3,957
	産業	2,398	2,409	2,469	2,456	2,461
	芸術	6,021	5,774	5,630	5,441	5,423
	言語	1,416	1,448	1,411	1,372	1,410
	文学	92,791	93,598	90,254	89,525	90,524
	小計	133,447	134,187	130,295	129,356	130,758
合計	658,257	664,171	651,462	643,277	646,598	
団体貸出	177,916	173,484	172,095	169,549	167,042	
総計	836,173	837,655	823,557	812,826	813,640	



(2) 新聞一覧

購入新聞名	中央	児童	北	南	縮 刷 版 等 保 存 館
朝日新聞	○		○	○	(中) 明治21年(1888)7月～(実物大 湘南版 昭和60年(1985)4月～)
神奈川新聞	○	○	○	○	(中) 実物大 昭和28年(1953)4月～ 欠番(昭28.4.12のみあり / 昭29.3 / 昭29.7 / 昭31.8 / 昭32.9 / 昭33.4 / 昭34.7 / 昭35.5 / 昭39～昭55.6 / 昭56.3) (中) 実物大 横須賀・湘南版のみ 昭和39年(1964)～昭和55年(1980)6月 / 昭和56年3月 欠番(昭48.12) (中) 実物大 全国区版 ※湘南版等各地区版のみを編集 昭和62年7月～平成4年3月
毎日新聞	○		○	○	(北) 昭和56年(1981)1月～(実物大 湘南版 昭和60年(1985)4月～) 欠番(昭57.2 / 昭58.3・9・11・12 / 昭59.8)
読売新聞	○		○	○	(南) 昭和57年(1982)1月～(実物大 湘南版 昭和60年(1985)4月～) 欠番(昭和60. 1・3・4)
日経流通新聞	○				
日本経済新聞	○		○	○	(中) 昭和47年(1972)8月～
産経新聞	○		○	○	(中央)
東京新聞	○				横浜毎日新聞 明治3年12月～明治39年6月 欠番(明治5.12)
日刊工業新聞	○			○	
スポーツニッポン			○	○	郵便報知新聞 明治5年6月～明治27年 欠番(明治5.12)
日刊スポーツ	○		○		
スポーツ報知	○			○	東京日日新聞 明治5年2月21日～明治10年12月29日
ジャパントाइムズ(英字)	○			○	日本初期新聞全集 安政4年1月～明治元年12月
TheJapanNews(英字)			○		
朝日小学生新聞		○	○	○	
朝日中高生新聞		○	○	○	
毎日小学生新聞		○		○	
TheJapanTimesAlpha(英字)		○			
合 計	12	5	11	13	
寄贈新聞名	中央	児童	北	南	
しんぶん赤旗	○				
民団新聞	○		○		
横須賀よみうり	○		○		
公明新聞	○		○	○	
福島民報	○				
福島民友	○				
高校生新聞	○				
合 計	7	0	3	1	

◎保存 横須賀市報 (中) 昭和31年(1956)～  
夕刊神奈川 (中) 平成2年(1990)～6年(1994) 平成10年(1998)～平成14年(2002)  
神奈川県公報(中) 昭和39年(1964)4月～  
広報よこすか(昭和24年)創刊号～

(3) 紙芝居保有数

	29年度	30年度	元年度	2年度	3年度
中央図書館(団体含む)	1,072	1,102	1,143	1,094	1,120
児童図書館	1,292	1,365	1,407	1,452	1,474
北図書館	908	960	790	666	637
南図書館	690	693	684	714	736
合 計	3,962	4,120	4,024	3,926	3,967

## (4-1) 購入雑誌一覧

※数字は保存年数

No.	雑誌名	中央	児童	北	南	学習	田浦	逸見	衣笠	大津	浦賀	北下	西	武山	長井
あ	1 Aera				1										
	2 アクアライフ			2											
	3 明日の友	3											1		
	4 アニメージュ				2										
	5 アニメディア			2											
	6 アルバトロスビュー				1										
	7 an・an				1										
	8 アンドプレミアム	3													
	9 安心			2											
い	10 一個人	3				1									
	11 一枚の繪	3													
	12 ENGLISH JOURNAL	3			2										
う	13 Wink up			2											
	14 Will (マンスリーウィル)	3													
	15 美しいキモノ	3													
え	16 栄養と料理			2	2										
	17 SFマガジン			2											
	18 ESSE	3		2	2		1			2	1				
	19 NHKきょうの健康			2	2		1		1	2	1	1	1		
	20 NHKきょうの料理			2	2		1	1	1	2	2	2			1
	21 NHK趣味の園芸			2	2		1					2			
	22 NHKすてきにハンドメイド			2	2		1	1	1	2	2	1	1		1
	23 NHKのおかあさんといっしょ		2	2											
	24 園芸ガイド	3													
25 演劇界	3														
お	26 オール読物			2	2				1						
	27 おとなの週末				2										
	28 OPTION	3													
	29 オレンジページ			1	1			1							
	30 音楽の友			2											
か	31 CG/CAR GRAPHIC (カーグラフィック)	3													
	32 会社四季報	3		2	2										
	33 かがくのとも		永	2	2										
	34 casa BRUTUS	3				1									
	35 KAZI	3													
	36 家庭画報			2	2										
	37 学校図書館		5												
	38 学校図書館(速報版)		1												
	39 空手道マガジンJK Fan	3													
	40 関東・東北じゃらん	3													
き	41 キネマ旬報	1													
	42 CanCam			2											
	43 教員養成セミナー	3													
	44 近代柔道	3													
く	45 クーヨン		5												
	46 Ku:nell	3									1				
	47 CLASSY			2	2										
	48 暮しの手帖			2	2	2	1		2	3	1				
	49 CREA(クレア)			2											
	50 クロワッサン			1	1			1	1				1		
	51 軍事研究	3													
	52 群像	3			2										
け	53 芸術新潮				2	1									
	54 蛭雪時代	3													
	55 現代思想	3													
	56 現代詩手帖	3													

No.	雑誌名	中央	児童	北	南	学習	田浦	逸見	衣笠	大津	浦賀	北下	西	武山	長井
こ	57 航空ファン	3													
	58 公募ガイド	3													
	59 コドモエ		5		2										
	60 こどもとしよかん		永												
	61 子どもと読書		永												
	62 こどもと本		永												
	63 子どもと昔話		3												
	64 子供の科学		2	2	2										
	65 子どものしあわせ		永												
	66 こどものとも		永	2	2										
	67 こどものとも0・1・2		永	2	2										
	68 こどものとも年少版		永	2	2										
	69 こどものとも年中向き		永	2	2										
	70 子どもの文化		5												
	71 こどもの本		永												
72 子どもの本棚/月刊		永	2	2											
73 この本読んで		2	2												
74 GOLFDIGEST			2												
75 碁ワールド/月刊			2	2											
さ	76 サイクルスポーツ	3		2											
	77 サッカーマガジン			2											
	78 ザ・テレビジョン				1										
	79 サライ			2							1				
	80 サンキュ!			2	2								1		
	81 サンデー毎日			1	1										
	82 3分クッキング	3													
	83 散歩の達人			2			1	1							
し	84 CQ ham radio	3													
	85 JR時刻表			2											
	86 JTB大きな時刻表	3													
	87 JTB時刻表	3			2					2	1	1	1		
	88 JazzJAPN			2											
	89 週刊朝日			1	1				1						
	90 週刊エコノミスト	1													
	91 週刊金曜日	1													
	92 週刊新潮	1		1	1						0.5	0.5			
	93 週刊ダイヤモンド				1										
	94 週刊東洋経済			1	1										
	95 週刊プロレス				1										
	96 週刊文春	1		1	1			0.5							0.5
	97 週刊ファミ通			1											
	98 週刊ベースボール			1											
	99 受験ジャーナル	3													
	100 ジュニアエラ/月刊			2											
	101 SPUR(シュプール)	3													
	102 ジュリスト	永													
	103 将棋世界			2	2										
	104 小説現代	3													
	105 小説新潮	3		2	2										
106 小説すばる	3														
107 湘南スタイルmagazine	3			永		2						1			
108 新潮	3														
109 新電気	3														



No.	雑誌名	中央	児童	北	南	学習	田浦	逸見	衣笠	大津	浦賀	北下	西	武山	長井
す	110 SWIMMING MAGAZINE	3													
	111 スクリーン			2	2										
	112 STORY	3						1							
	113 すばる	3													
	114 SPORTS GRAPHIC NUMBER	1			1										
	115 住まいの設計				2										
	116 スマッシュ			2											
	117 住む	3													
118 相撲	3														
せ	119 正論	3		2											
	120 世界	3		2											
	121 世界の艦船	永													
そ	122 SO-EN			2	2										
	123 壮快	3													
	124 ソフトボールマガジン	3													
た	125 TARZAN				1										
	126 TIME	1													
	127 Diamond Zai(ダイヤモンドザイ)	3													
	128 DIME			2				1							
	129 たくさんのふしぎ		永	2	2										
	130 卓球王国	3													
	131 旅の手帖			2	2										1
	132 ダ・ヴィンチ			2	2	1									
	133 たまごクラブ			2	2										
	134 短歌				2										
135 ダンスビューウ	3														
136 DANCYU	3		2								1				
ち	137 ちいさなかがくのとも		永	2	2										
	138 中央公論	3		2	2										
つ	139 つり人			2											
	140 つり丸	1													
て	141 DVD&動画配信で一た				2										
	142 デジタルカメラマガジン				2										
	143 鉄道ジャーナル				2										
	144 鉄道ファン	3			2										
	145 テニスマガジン	3			2										
	146 TVガイド	1													
	147 てれびくん		2		2										
	148 テレビマガジン			2											
	149 天然生活			2		1									
	150 天文ガイド				2										
と	151 ドゥーパ!	3													
	152 東京人	3													
	153 図書館雑誌			2											
	154 飛ぶ教室		永												
	155 トランジスタ技術	3													
な	156 National Geographic 日本版				2										
	157 National Geographic 英語版	3													
	158 NALU				2										

No.	雑誌名	中央	児童	北	南	学習	田浦	逸見	衣笠	大津	浦賀	北下	西	武山	長井
に	159 nicola		2		2										
	160 日経ウーマン	3		2	2								1		
	161 日経エンターテインメント			2											
	162 日経サイエンス			2	2										
	163 日経TRENDY			2						1			1		
	164 日経パソコン				1										
	165 日経ビジネス				1										
	166 日経PC21	3		2											
	167 日経ヘルス	3		2											
	168 日経マネー	3		2	2										
	169 日本児童文学		永												
	170 日本歴史	3													
	171 News Week(日本版)	1													
	172 Newsがわかる/月刊		永												
	173 Newton	3	2		2	1									
ね	174 ねこ			2											
の	175 NON・NO			2	2										
	176 ノジュール				2										
は	177 BIRDER				2										
	178 俳句				2										
	179 俳句あるふあ			2											
	180 HIVI			2											
	181 ハウジング	3													
	182 バスケットボール/月刊	3													
	183 バドミントンマガジン	3													
	184 Hanako	1													
	185 母の友		永	2											
	186 バレーボール/月刊	3													
	187 判例時報	永													
	188 判例タイムズ	永													
ひ	189 PHP	3													
	190 BE-PAL	3			2										
	191 美術手帖(BT)	3													
	192 ビデオSalon	3													
	193 美的	3													
	194 ひよこクラブ			2	2										
	195 ビリヤードCUE'S	3													
ふ	196 FIGARO JAPON	3													
	197 フォトコン	3													
	198 婦人公論			1	1			1							
	199 婦人之友	3													
	200 BRUTUS	1													
	201 プレジデント			1		1							1		
	202 プレジデントファミリー	3										1			
	203 文学界	3													
	204 文芸	3													
	205 文芸春秋	永		2	2	1	1			1	1	1			
へ	206 ベストカー			1	1										
	207 VERY			永											
	208 Pen	1													

No.	雑誌名	中央	児童	北	南	学習	田浦	逸見	衣笠	大津	浦賀	北下	西	武山	長井
ほ	209 法学教室	3													
	210 VOGUE JAPAN	3													
	211 BOWLING MAGAZINE	3													
	212 ボクシングマガジン	3													
	213 星ナビ			2											
	214 POPEYE	3													
	215 HOBBY JAPAN			2											
	216 本の雑誌	3													
ま	217 Mart			2		1									1
	218 毎日が発見	3													
	219 マリンダイビング	3													
	220 丸	3													
み	221 mina(ミーナ)			2	2										
	222 ミステリマガジン	3		2											
	223 ミセスのスタイルブック				2										
	224 みんなのうた		5												
	225 みんなの図書館	永		2											
226 ムー	3														
め	227 MENS' CLUB	3			2										
	228 MENS' NON-NO			2											
も	229 MOE/月刊		5												
	230 MORE			2											
	231 モーターサイクリスト	3			2										
	232 モーターマガジン			2	2										
	233 MODERN LIVING			2											
	234 monoマガジン			1											
や	235 野性時代	3													
	236 山と溪谷	3		2	2										
ゆ	237 優駿	3													
	238 ゆうゆう	3		2	2					2					
	239 ユリイカ	3													
ら	240 ラグビーマガジン	3													
	241 ラジコンマガジン		2												
	242 ランナーズ	3		2											
り	243 LEE			2	2										
	244 陸上競技/月刊				2										
	245 陸上競技マガジン	3													
	246 旅行読売	3													
れ	247 歴史街道	3													
	248 レコード芸術	3													
	249 レタスクラブ			1		1							1		
	250 レディブティック	3													
ろ	251 ROCKIN' ON JAPAN			2											
	252 ロッキングオン			2											
わ	253 和楽	3													
	254 WAN			2											
タイトル数計		127	32	103	89	13	8	8	7	9	9	10	11	0	5

(令和4年3月31日)

## (4-2) 寄贈雑誌一覧

※数字は保存年数

No.	雑誌名	中央	児童	北	南	学習	田浦	逸見	衣笠	大津	浦賀	北下	西	武山	長井
1	ALPS	3													
2	田舎暮らしの本	3													
3	ウエッジ	3		1	2										
4	京都/月刊	3													
5	暮らしの手帖	永													
6	健康365	3													
7	サーナ	3			2										
8	散歩の達人	3													
9	すみごち	3													
10	蕎麦春秋	3													
11	致知	3													
12	道	3													
13	図書館雑誌	永													
14	ハウジングトリビューン	3													
15	ハルメク	3													
16	ひととき	3		1	2										
17	婦人画報	3													
18	武道	3													
19	ミスターパートナー	3													
20	MAMOR(マモル)	3													
21	リベラルタイム	3													
22	歴史研究	3													
タイトル数計		22	0	2	3	0	0	0	0	0	0	0	0	0	0
雑誌タイトル数合計		148	32	105	92	13	8	8	7	9	9	10	11	0	5

総計 457

## (5) 視聴覚保有資料・機器

資料		機器			
16ミリフィルム	992本	16ミリ映写機	16台	LDプレーヤー	1台
CD	4,222枚	スライド映写機	1台	ビデオプロジェクター	3台
ビデオテープ	3,905本	CDプレーヤー	1台	OHP	2台
カセットテープ	998本	ビデオデッキ	3台	スクリーン	12台
LD	307枚	DVDプレーヤー	7台	暗幕	2組
DVD	1,470枚	カセットデッキ	1台		

注(資料):ビデオテープ数はVHS、ベータの合計数でUマチック分は含まない

注(機器):ホール用、視聴覚室用、貸し出し用、緊急時の予備機として保有しているものを含む

## 6. 利用状況

### (1) 入館者数

単位:人

月	中央図書館	サテライト館	小計	児童図書館	北図書館	南図書館	合計
4月	13,146	15,722	28,868	5,965	9,568	18,192	62,593
5月	13,854	16,061	29,915	6,021	9,926	19,746	65,608
6月	13,364	16,051	29,415	5,647	9,736	19,485	64,283
7月	14,943	16,543	31,486	2,970	10,911	22,241	67,608
8月	11,789	12,302	24,091	1,521	8,560	17,378	51,550
9月	2,717	3,064	5,781	0	1,847	3,793	11,421
10月	14,263	16,007	30,270	0	9,928	19,162	59,360
11月	12,840	15,038	27,878	2,298	9,723	19,454	59,353
12月	12,234	14,130	26,364	4,727	7,772	17,608	56,471
1月	11,898	13,223	25,121	5,150	8,538	17,486	56,295
2月	12,188	13,524	25,712	4,939	8,564	17,815	57,030
3月	13,344	14,512	27,856	5,589	9,462	18,493	61,400
合計	146,580	166,177	312,757	44,827	104,535	210,853	672,972
1日平均	545	531	-	197	389	772	-

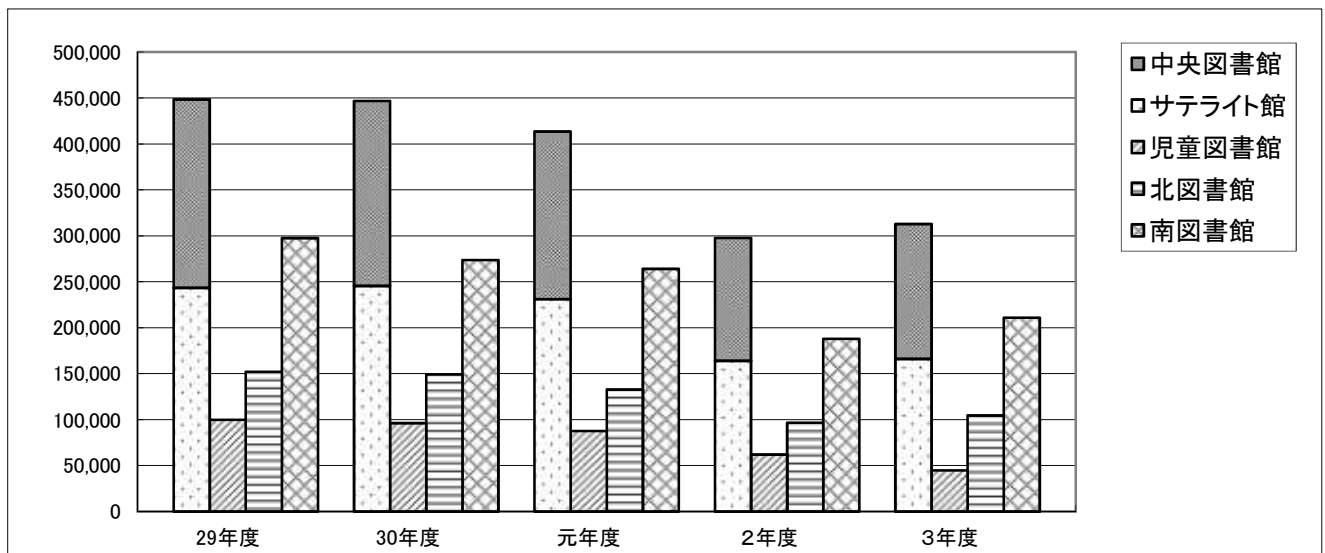
開館日数…中央・北図書館:269日、児童図書館:227日、南図書館:273日、サテライト館:313日(平均)

※新型コロナウイルスの感染防止対策のため8月24日から9月24日まで休館(児童図書館は工事のため、8月20日から11月15日まで休館)

### 入館者数年度推移

単位:人

館名	29年度	30年度	元年度	2年度	3年度
中央図書館	204,810	201,124	182,390	133,622	146,580
サテライト館	243,486	245,615	231,070	164,085	166,177
小計	448,296	446,739	413,460	297,707	312,757
児童図書館	99,790	96,090	87,483	61,949	44,827
北図書館	152,004	149,323	132,695	96,584	104,535
南図書館	297,438	273,583	263,994	187,942	210,853
合計	997,528	965,735	897,632	644,182	672,972



## (2) 登録者数

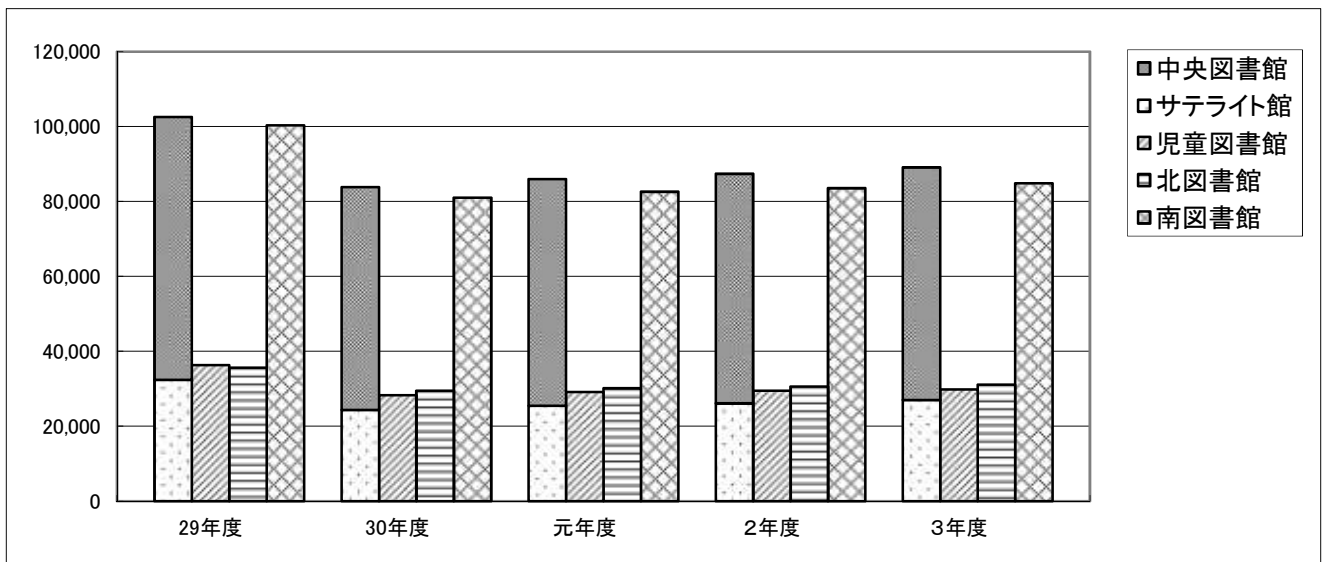
単位:人

月	中央図書館	サテライト館	小計	児童図書館	北図書館	南図書館	合計
4月	88	74	162	43	45	113	363
5月	96	81	177	51	67	113	408
6月	80	80	160	46	36	130	372
7月	139	99	238	3	61	206	508
8月	93	80	173	0	67	163	403
9月	13	17	30	0	12	34	76
10月	105	90	195	0	46	111	352
11月	66	68	134	24	87	106	351
12月	43	57	100	45	24	72	241
1月	63	41	104	37	37	88	266
2月	71	43	114	39	35	94	282
3月	74	67	141	45	32	119	337
合計	931	797	1,728	333	549	1,349	3,959
3年度末現在数	62,063	27,019	89,082	29,805	31,113	84,860	234,860

## 登録者数年度推移

単位:人

館名	29年度	30年度	元年度	2年度	3年度
中央図書館	70,138	59,462	60,514	61,266	62,063
サテライト館	32,384	24,364	25,472	26,107	27,019
小計	102,522	83,826	85,986	87,373	89,082
児童図書館	36,321	28,294	29,105	29,478	29,805
北図書館	35,633	29,490	30,112	30,571	31,113
南図書館	100,326	81,014	82,593	83,528	84,860
合計	274,802	222,624	227,796	230,950	234,860



## (3) 貸出者数

単位:人

月	中央図書館	サテライト館	小計	児童図書館	北図書館	南図書館	合計
4月	6,996	14,834	21,830	3,643	4,950	10,267	40,690
5月	7,303	15,436	22,739	3,825	5,026	10,458	42,048
6月	7,142	15,571	22,713	3,642	4,870	10,402	41,627
7月	7,497	15,638	23,135	2,806	5,221	11,181	42,343
8月	5,879	11,954	17,833	1,381	4,218	8,872	32,304
9月	1,786	3,458	5,244	6	1,110	2,411	8,771
10月	8,071	15,153	23,224	13	4,911	10,393	38,541
11月	6,980	14,539	21,519	1,142	4,742	10,239	37,642
12月	6,263	13,517	19,780	2,893	3,983	9,426	36,082
1月	6,377	13,052	19,429	3,238	4,626	9,676	36,969
2月	6,285	13,604	19,889	3,228	4,576	9,464	37,157
3月	7,177	14,858	22,035	3,539	4,898	10,315	40,787
合計	77,756	161,614	239,370	29,356	53,131	113,104	434,961
1日平均	289	516	-	129	198	414	-

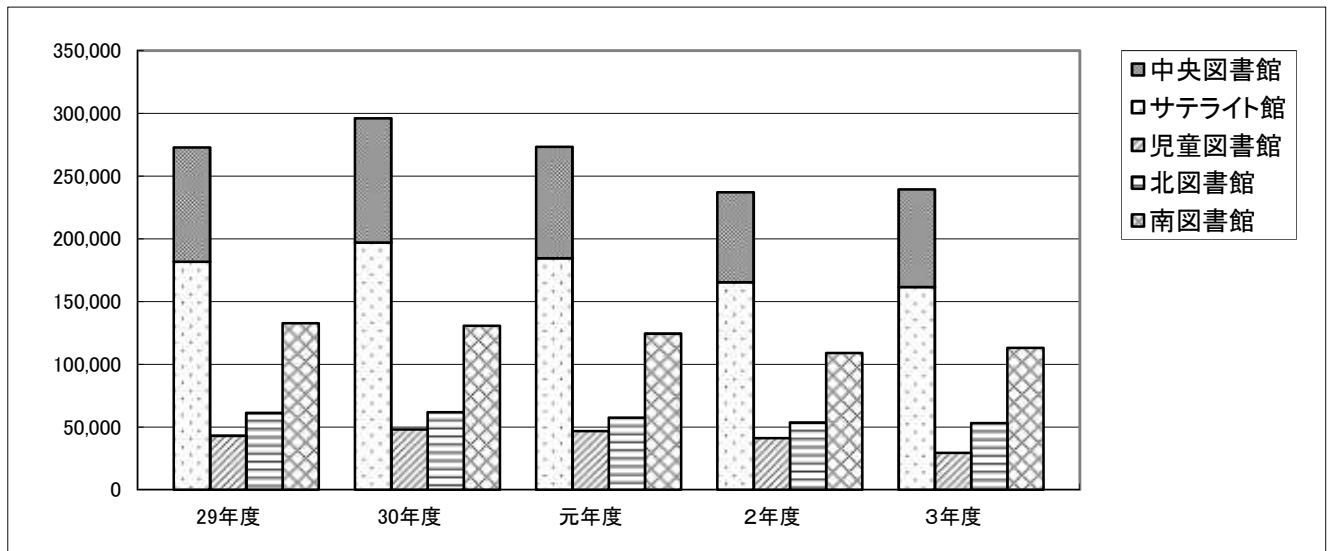
開館日数…中央・北図書館:269日、児童図書館:227日、南図書館:273日、サテライト館:313日(平均)

※新型コロナウイルスの感染防止対策のため8月24日から9月24日まで休館(児童図書館は工事のため、8月20日から11月15日まで休館)

## 貸出者数年度推移

単位:人

館名	29年度	30年度	元年度	2年度	3年度
中央図書館	91,121	99,115	88,883	71,697	77,756
サテライト館	181,637	196,980	184,460	165,342	161,614
小計	272,758	296,095	273,343	237,039	239,370
児童図書館	42,980	48,063	46,772	41,097	29,356
北図書館	61,165	61,827	57,412	53,520	53,131
南図書館	132,714	130,658	124,389	108,985	113,104
合計	509,617	536,643	501,916	440,641	434,961



## (4) 貸出冊数

単位:冊

月	中央図書館	サテライト館	小計	児童図書館	北図書館	南図書館	合計
4月	19,022	36,307	55,329	12,547	16,081	36,655	120,612
5月	19,446	37,870	57,316	13,328	16,148	37,738	124,530
6月	18,650	38,446	57,096	11,940	15,860	37,450	122,346
7月	19,656	39,272	58,928	7,564	17,522	41,581	125,595
8月	17,496	31,088	48,584	3,109	14,983	34,457	101,133
9月	5,801	9,435	15,236	17	4,401	10,513	30,167
10月	23,151	38,179	61,330	66	16,494	39,216	117,106
11月	19,127	35,785	54,912	4,584	15,899	37,091	112,486
12月	17,379	33,583	50,962	10,647	13,918	33,978	109,505
1月	17,488	31,507	48,995	12,064	15,311	34,969	111,339
2月	16,819	33,328	50,147	11,573	15,216	34,121	111,057
3月	18,421	35,495	53,916	12,519	16,354	36,823	119,612
合計	212,456	400,295	612,751	99,958	178,187	414,592	1,305,488
1日平均	790	1,279	-	440	662	1,519	-

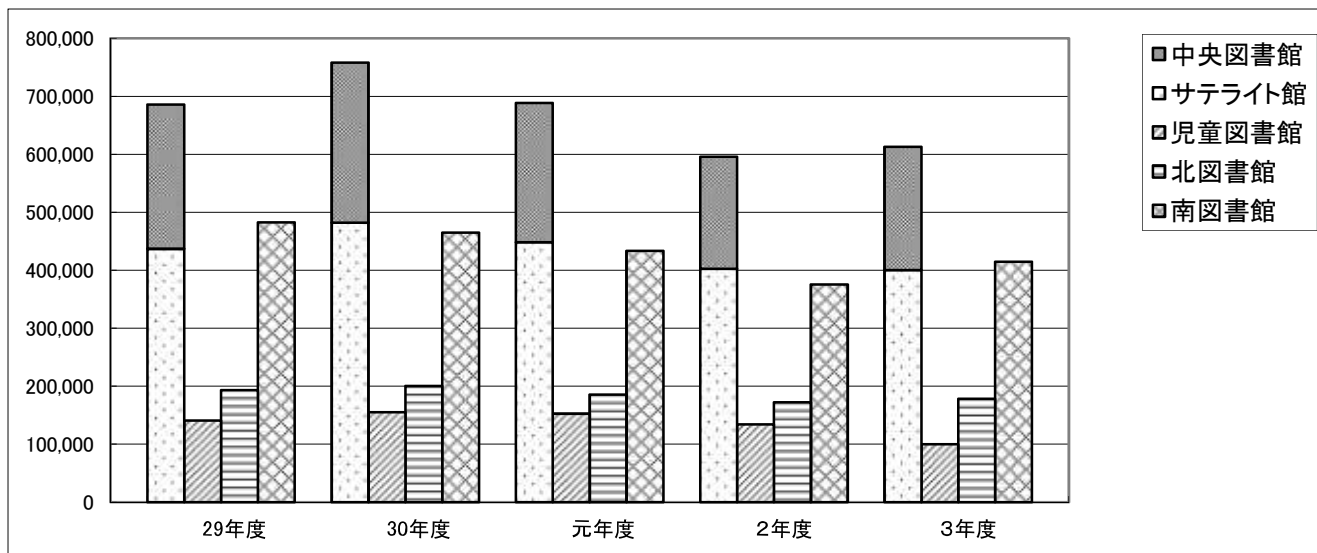
開館日数…中央・北図書館:269日、児童図書館:227日、南図書館:273日、サテライト館:313日(平均)

※新型コロナウイルスの感染防止対策のため8月24日から9月24日まで休館(児童図書館は工事のため、8月20日から11月15日まで休館)

## 貸出冊数年度推移

単位:冊

館名	29年度	30年度	元年度	2年度	3年度
中央図書館	248,649	276,154	240,452	193,190	212,456
サテライト館	437,070	481,979	448,166	402,560	400,295
小計	685,719	758,133	688,618	595,750	612,751
児童図書館	140,756	155,301	152,589	134,210	99,958
北図書館	193,175	200,454	185,409	172,314	178,187
南図書館	482,464	464,886	433,440	375,400	414,592
合計	1,502,114	1,578,774	1,460,056	1,277,674	1,305,488





## (5) 予約の状況

単位:冊

区 分	中央図書館	サテライト館	小 計	児童図書館	北図書館	南図書館	合 計	割合
窓口等	18,527	14,493	33,020	2,029	5,311	9,471	49,831	12.3%
OPAC	3,088	6,909	9,997	674	1,777	5,782	18,230	4.5%
インターネット	337,920	-	337,920	-	-	-	337,920	83.2%
(うちKL)	(1,057)	(1,801)	(2,858)	(424)	(429)	(1,064)	(4,775)	-
合 計	359,535	21,402	380,937	2,703	7,088	15,253	405,981	100.0%

※KLとは、神奈川県立図書館、県内各市町村図書館等から借り入れたもの(他館貸出冊数5,624冊)

## 予約の状況年度推移

単位:冊

館 名	29年度	30年度	元年度	2年度	3年度
中 央 図 書 館	350,624	348,269	345,511	436,846	359,535
サ テ ラ イ ト 館	35,743	33,177	29,431	19,095	21,402
小 計	386,367	381,446	374,942	455,941	380,937
児 童 図 書 館	8,519	8,381	7,115	5,093	2,703
北 図 書 館	10,478	10,242	9,091	7,372	7,088
南 図 書 館	22,352	23,317	21,879	14,828	15,253
合 計	427,716	423,386	413,027	483,234	405,981

## (6) レファレンス取扱い件数

単位:件

区 分	中央図書館	児童図書館	北図書館	南図書館	合計
口 頭	5,119	1,630	3,270	5,762	15,781
電 話	4,825	40	327	726	5,918
文書・メール等	4	-	-	-	4
合 計	9,948	1,670	3,597	6,488	21,703

## レファレンス取扱い件数年度推移

単位:件

館 名	29年度	30年度	元年度	2年度	3年度
中 央 図 書 館	12,560	11,496	11,107	13,243	9,948
児 童 図 書 館	5,562	6,417	5,386	3,538	1,670
北 図 書 館	5,714	5,044	4,684	3,457	3,597
南 図 書 館	8,037	7,727	7,752	5,900	6,488
合 計	31,873	30,684	28,929	26,138	21,703

## (7) 複写サービス取扱い件数

単位:枚

館 名	29年度	30年度	元年度	2年度	3年度
中 央 図 書 館	18,797	19,982	16,006	11,706	12,453
児 童 図 書 館	1,363	1,223	1,252	706	511
北 図 書 館	9,865	10,582	7,541	5,045	5,157
南 図 書 館	19,923	18,115	16,315	6,680	17,384
合 計	49,948	49,902	41,114	24,137	35,505

## (8-1) サテライト館(コミュニティセンター図書室等)蔵書冊数

単位:冊

サテライト館名	29年度	30年度	元年度	2年度	3年度
生涯学習センター	19,743	19,493	19,506	19,623	19,515
田浦コミュニティセンター	8,451	8,183	8,133	8,180	8,159
逸見コミュニティセンター	7,089	7,165	7,198	7,149	7,019
衣笠コミュニティセンター	14,194	13,987	14,034	14,025	13,906
大津コミュニティセンター	13,141	12,826	13,065	13,285	13,419
浦賀コミュニティセンター	8,398	8,116	7,864	7,782	7,601
北下浦コミュニティセンター	11,095	10,835	10,791	10,202	10,611
西コミュニティセンター	16,374	16,469	16,640	16,720	16,780
武山コミュニティセンター	6,661	6,670	6,499	6,322	6,282
長井コミュニティセンター	2,674	2,641	2,561	2,568	2,708
合計	107,820	106,385	106,291	105,856	106,000

## (8-2) サテライト館(コミュニティセンター図書室等)・図書取次拠点貸出状況

単位:冊

サテライト館・図書取次拠点名	29年度	30年度	元年度	2年度	3年度
生涯学習センター	48,610	53,830	50,237	34,971	36,076
田浦コミュニティセンター	30,589	33,807	31,155	30,485	31,868
逸見コミュニティセンター	13,632	14,042	12,630	11,730	11,214
衣笠コミュニティセンター	65,300	69,280	67,699	62,963	62,501
大津コミュニティセンター	85,133	90,703	83,517	75,493	76,327
浦賀コミュニティセンター	51,521	57,983	51,339	49,665	50,785
北下浦コミュニティセンター	43,605	49,616	45,667	39,926	40,026
西コミュニティセンター	53,054	62,184	59,348	52,647	43,152
武山コミュニティセンター	19,060	20,122	19,164	14,749	17,989
長井コミュニティセンター	6,551	7,994	7,337	5,474	6,172
長井地区コンビニエンスストア	2,692	1,530	—	—	—
市政情報コーナー	5,515	5,673	5,574	6,891	7,676
鴨居コミュニティセンター	3,430	4,809	4,976	5,838	5,126
岩戸コミュニティセンター	8,378	10,406	9,523	11,728	11,383
合計	437,070	481,979	448,166	402,560	400,295

## (9) 駅返却ポスト利用状況

単位:冊

駅名	29年度	30年度	元年度	2年度	3年度
追浜駅	34,016	33,745	32,941	23,615	27,852
汐入駅	17,603	17,090	14,933	11,469	13,990
横須賀中央駅	47,404	48,690	47,885	29,796	35,515
浦賀駅	21,061	20,142	16,782	12,401	12,693
北久里浜駅	23,796	24,591	22,920	16,714	17,003
京急久里浜駅	39,850	42,813	38,608	24,994	27,821
Y R P 野比駅	21,312	21,846	20,367	14,303	14,632
J R 衣笠駅	28,901	26,722	25,476	18,286	21,391
合計	233,943	235,639	219,912	151,578	170,897

## (10) 視聴覚利用状況

単位:件

区 分		29年度	30年度	元年度	2年度	3年度
利用団体数		115	95	89	22	42
貸出フィルム数		84	63	70	13	29
貸出映写機数		41	30	34	5	13
その他利用数		61	41	47	0	4
利用者数		4,526	3,104	2,820	578	888
VHS	館内視聴	1,344	1,282	1,004	444	437
	館外貸出	122	126	74	15	16
DVD	館内視聴	1,157	1,219	1,083	574	531
	館外貸出	5,266	5,082	3,592	3,284	3,289
カセット	館内視聴	14	6	9	0	1
	館外貸出	146	53	65	26	6
CD	館内視聴	375	354	287	117	129
	館外貸出	10,314	9,717	8,194	5,873	5,994
合計	館内視聴	2,890	2,861	2,383	1,135	1,098
	館外貸出	15,848	14,978	11,925	9,198	9,305

## (11) 県立図書館16ミリフィルム利用状況

単位:件

区 分	29年度	30年度	元年度	2年度	3年度
フィルム利用数	42	39	27	5	9
利用団体数	39	32	20	5	10

## (12) インターネットコーナー利用状況

単位:件

館 名	29年度	30年度	元年度	2年度	3年度
中央図書館	11,489	9,161	7,968	4,724	4,643
児童図書館	2,413	2,185	1,334	760	738
北図書館	5,350	4,758	2,704	1,709	2,086
南図書館	7,421	6,572	5,200	533	384
合計	26,673	22,676	17,206	7,726	7,851

## (13) 郷土資料室の運営状況

区 分	29年度	30年度	元年度	2年度	3年度
問い合わせ・相談件数	—	—	—	85	58
資料利用件数 (閲覧・掲載許可・貸出含む)	—	—	—	76	65
ミニ展示会開催数	—	—	—	4	3
図書館HP「デジタルアーカイブ」 公開資料数	—	—	—	140	230
情報紙『緒明山通信』発行回数	—	—	—	3	2

## 7. 貸出ランキング

一般書 貸出ベスト20

令和3年4月～令和4年3月

順位	書名	著者名	出版社	利用回数	複本数
1	かがみの孤城	辻村深月／著	ポプラ社	283	18
2	マスカレード・ナイト	東野圭吾／著	集英社	278	19
3	昨日がなければ明日もない	宮部みゆき／著	文藝春秋	268	15
4	素敵な日本人(にっぽんじん)	東野圭吾／著	光文社	265	19
5	九十歳。何がめでたい	佐藤愛子／著	小学館	250	21
6	嫌われる勇気	岸見一郎／著	ダイヤモンド社	238	16
6	魔力の胎動	東野圭吾／著	KADOKAWA	238	14
8	52ヘルツのクジラたち	町田その子／著	中央公論新社	233	17
9	そして、バトンは渡された	瀬尾まいこ／著	文藝春秋	229	15
9	少年と犬	馳星周／著	文藝春秋	229	13
11	クスノキの番人	東野圭吾／著	実業之日本社	228	15
12	沈黙のパレード	東野圭吾／著	文藝春秋	223	10
13	流浪の月	凧良ゆう／著	東京創元社	218	13
14	希望の糸	東野圭吾／著	講談社	216	13
15	白鳥とコウモリ	東野圭吾／著	幻冬舎	213	16
16	落日	湊かなえ／著	角川春樹事務所	208	14
17	ライオンのおやつ	小川糸／著	ポプラ社	207	13
18	黒武御神火御殿	宮部みゆき／著	毎日新聞出版	200	13
19	コンビニ人間	村田沙也加／著	文藝春秋	199	19
20	ブラック・ショーマンと名もなき町の殺人	東野圭吾／著	光文社	197	13

児童書 貸出ベスト20

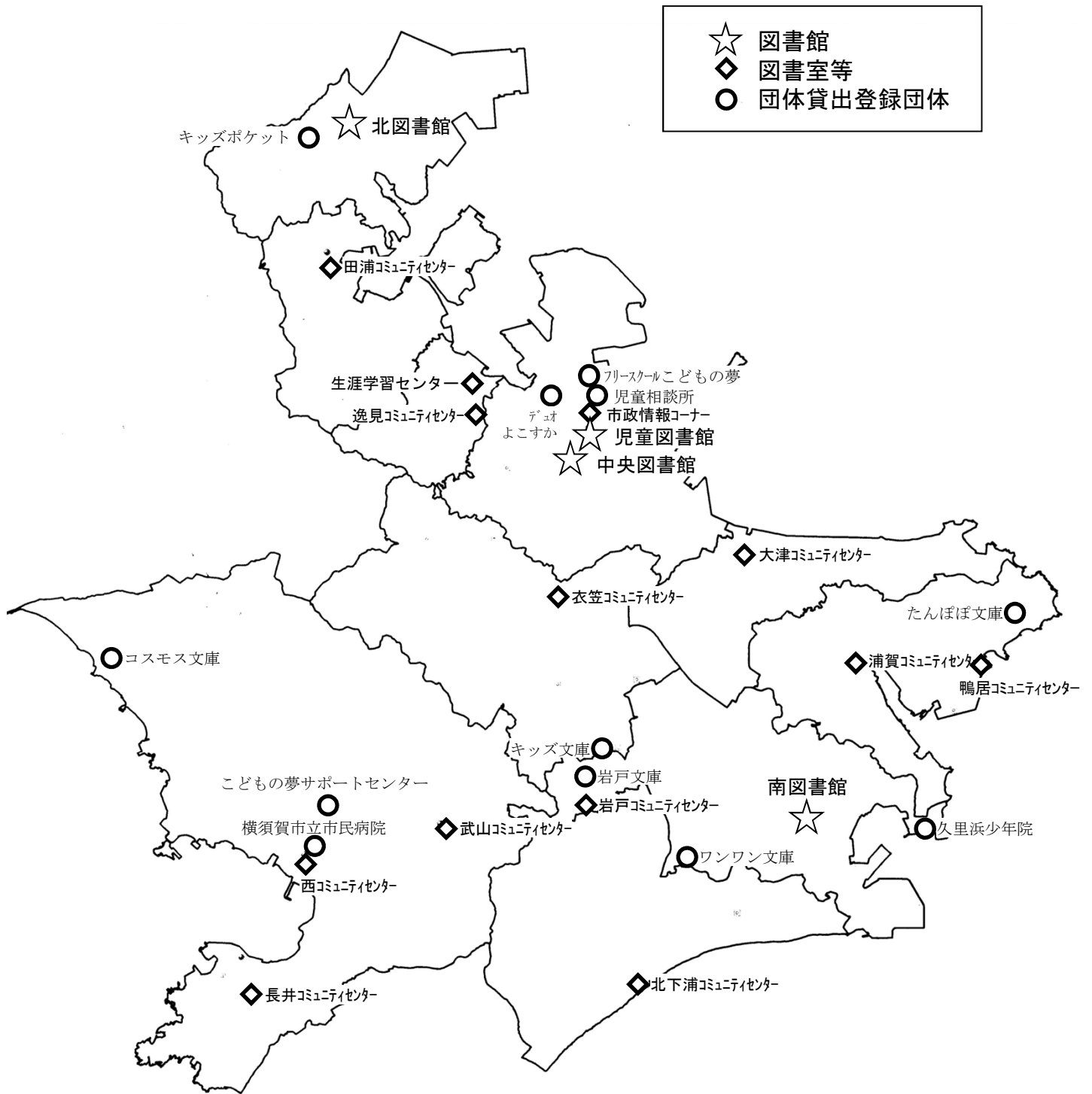
令和3年4月～令和4年3月

順位	書名	著者名	出版社	利用回数	複本数
1	あっちゃんあがつく	みねよう//げんあん	リーブル	239	23
2	どうぞのいす	香山美子//作	ひさかたチャイルド	230	26
2	三びきのやぎのがらがらどん	マーシャ・ブラウン//え	福音館書店	230	27
4	ぐりとぐら	中川季枝子/さく	福音館書店	224	30
5	こんとあき	林明子//さく	福音館書店	206	27
6	おしりたんてい むらさきふじんのあんごうじけん	トルル/さく・え	ポプラ社	194	15
7	トマトさん	田中清代/さく	福音館書店	192	26
8	100かいだてのいえ	岩井俊雄/[作]	偕成社	183	13
8	だるまちゃんとてんぐちゃん	加古里子/さく/え	福音館書店	179	20
10	からすのパンやさん	かこさとし/絵・文	偕成社	176	20
11	おしりたんてい ふめつのせつとうだん	トルル/さく・え	ポプラ社	174	12
12	しろくまちゃんのほっとけーき	わかやまけん//作	こぐま社	168	22
12	がたごとがたごと	内田麟太郎//文	童心社	168	21
12	ざんねんないきもの事典	下間文恵/絵	高橋書店	168	14
15	わにわにのおふろ	小風さち//ぶん	福音館書店	166	21
16	しろがくろのパンダです。	平田昌広/作	国土社	163	17
17	てのひらおんどけい	浜口哲一/ぶん	福音館書店	161	24
17	はじめてのおつかい	筒井頼子/さく	福音館書店	161	21
17	おしりたんてい プブッチいさなしょちょうのだいピンチ!?	トルル/さく・え	ポプラ社	161	13
20	おしりたんてい	トルル/さく・え	ポプラ社	159	13

8. 団体貸出登録団体一覧及び配本冊数 (令和3年度実績)

単位:冊

団体名	所在	書架にある冊数	一回当配本数	年間配本冊数	年間配本回数
コスモス文庫	秋谷	146	0	0	0
岩戸文庫	岩戸	220	220	220	1
たんぼぼ文庫	鴨居	317	300	300	1
ワンワン文庫	ハイランド	316	150	150	1
キッズ文庫	大矢部	19	0	0	0
キッズポケット	追浜	140	63	125	2
6文庫小計		1,158	733	795	5
デュオよこすか	本町	354	306	612	2
横須賀市立市民病院	長坂	20	20	60	3
児童相談所	小川町	230	230	230	1
久里浜少年院	長瀬	0	0	0	0
こどもの夢サポートセンター	長坂	160	160	160	1
フリースクールこどもの夢	小川町	180	180	180	1
6施設小計		944	896	1,242	8
12団体合計		2,102	1,629	2,037	13



★	図書館
◇	図書室等
○	団体貸出登録団体

## 9. 令和3年度(2021年度)事業

### (1) 行事一覧(令和3年度実績)

中央図書館				
行 事	内 容	開 催 日	開 催 回 数 (回)	参 加 人 員 (人)
講演会	映像とお話(テーマ:「横須賀の古い建物を訪ねる」、「谷内六郎生誕100年記念」横須賀奉行所300周年記念映像『虎踊り』「三浦半島に生息する動物」)	6月9日、10月13日、 11月10日、2月9日	4	78
日曜映画会	映画鑑賞会	毎日曜日	43	838
土曜・夏休み子ども映画会	DVD上映	毎月第2土曜日 (8月は毎土曜日)	8	69
16シ映画会	映画鑑賞会	第2水曜日	6	94
「子ども読書の日」関連行事	映画会「おしりたんてい いせきからのSOS 前・後編」	5月5日	1	4
課題解決コーナー関連行事	講演会	中止	-	-
小・中・高生職業体験学習	進路を考えるための図書館業務体験学習	随時	2	3
その他の職業体験学習	小中高生以外の図書館業務体験学習	随時	1	1
合 計			65	1,087
企 画 展 示 名		開 催 期 間	展 示 数	
視聴覚資料展示 「ネズミで有名なテーマパークへ」		4月20日～5月12日	CD14	
第32回全国「みどりの愛護」のつどい開催記念 企画展示 「みどりの本」～みどりを知って、守って、楽しむための87冊～		4月29日～5月12日	図書87	
視聴覚資料展示 『長寿・介護・認知症』特集		5月15日～6月16日	DVD20	
課題解決コーナー 「ペットとの暮らし～大切な家族を守るために～」		5月28日～6月23日	図書113	
郷土資料室ミニ展示会 「中央図書館所蔵の絵図」展		6月10日～7月18日	資料 13点	
視聴覚資料展示 『雨』が印象的な作品特集		6月17日～7月14日	CD15 DVD5	
デジタルアーカイブオンライン企画展 「横須賀で生まれた軍艦(戦艦編)」		7月15日～11月28日	資料 49点	
郷土資料室ミニ展示会 「横須賀生まれの戦艦」展、図書企画展示 「軍艦の本、平和の本」		8月7日～9月14日	資料 62点	
課題解決コーナー 「感染症～私たちの暮らしの変化～」		10月1日～10月27日	図書88	
読書週間関連展示 「書庫に眠っている本を読んでみませんか」		10月23日～11月10日	200冊	
読書週間関連企画 「本のレンタルセット」		10月23日～11月19日	63セット	
視聴覚資料展示 「ゆっくり観たい～ラブストーリー」		11月3日～12月14日	CD2 DVD17	
男女共同参画課パネル展コラボ展示 「多様な性、知っていますか」		11月26日～12月4日	図書55	
課題解決コーナー 「デジタル社会～近未来の暮らし～」		1月28日～2月23日	図書115	
視聴覚コーナー展示企画 「今だから『舞台・芸能』」		2月23日～3月23日	DVD20	



児童図書館				
行事	内容	開催日	開催回数(回)	参加人員(人)
おはなし会	絵本の読み聞かせ・おはなし・紙芝居など	水・土曜日	12	284
おはなし会とプサルタコンサート	古代の弦楽器プサルタ(演奏者の手作り)の演奏とおはなし会	中止	-	-
人形劇の会	プロによる人形劇実演 ①さんびきのこぶた	4月24日、(1月22日中止)	1	27
手づくり紙芝居教室	脚本を考え、絵を描き、実演	6月12日・26日(1回2日間)	1	7
児童サービス講座	児童文学作家による講演会や、「わらべうた」や「おはなし会」の講師による講座	10月7日、10月31日、1月15日	3	114
手づくり絵本教室	えほんをつくってみよう ～書き方から製本まで～	2回中止	-	-
夏休みおうちでおりがみ	折り紙の本の貸出時に折り紙をプレゼントし、楽しい伝承おりがみ経験の機会をつくる。	7月23日～8月14日	1	44
わくわく「ムシ」たんけん	児童図書館のムシ関連図書等を使用して博物館学芸員による講座	中止	-	-
外国語絵本の読み聞かせ	同一絵本・紙芝居等を日本語版・外国語版で読み聞かせ	2回中止	-	-
作家とあそぼう	絵本作家によるワークショップ(絵本作家いとうひろし先生「見えないものを描いてみよう」)	12月4日	1	16
手づくり絵本展	手づくり絵本の展示会	中止	-	-
新刊ブックトーク	子どもの読書活動推進に関わる大人向けに図書館員が絵本・童話等の新刊本を紹介	2月19日	1	33
保育園・幼稚園・各学校等からの図書館訪問	館内見学やオリエンテーションを通し図書館の上手な利用の仕方を知ってもらう	随時	7	141
小・中・高生職業体験学習	進路を考えるための図書館業務体験学習	随時	0	0
合計			27	666
企画展示名		開催期間	展示数	
「本のレンタルセット 図書館のどうぶつえん他」		4月23日～5月5日	28セット	
「図書館を楽しむ本」		4月23日～5月12日	図書59	
「いま、ウィルスについて考える」		5月14日～5月30日	図書36	
「生誕110年 熊田千佳慕」		6月1日～6月30日	図書31	
どの本よもうかな？第114号「オリンピックとパラリンピック」		7月1日～8月31日	冊子50 図書22	
「化石になった生き物を知ろう」博物館の特別展示とのコラボ企画		7月24日～12月26日	冊子150 図書12	
どの本よもうかな？第115号「コールデコット賞受賞作」		10月23日～11月19日	冊子70 図書20	
読書週間関連企画 「本のレンタルセット」		10月23日～11月19日	18セット	
どの本よもうかな？第116号「江戸を楽しむ本」		11月20日～12月26日	冊子1500 図書12	
「クリスマスの本」		12月1日～12月25日	図書80	
「イソップ童話の本」		12月6日～1月31日	図書35	
「本のレンタルセット 冬 図書館のどうぶつえん他」		12月22日～1月4日	24セット	
「十二支とトラの本」		12月26日～1月31日	図書40	
「絵本で春を感じよう」		2月1日～2月27日	図書60	
「追悼 松岡享子さん」		2月6日～2月28日	図書140	
新刊ブックトーク		2月19日～2月28日	図書134	

北図書館				
行事	内容	開催日	開催回数 (回)	参加人員 (人)
おはなし会	絵本の読み聞かせ・おはなし・紙芝居など	水・土曜日	19	233
えいが会	DVD上映	月1回	8	88
「子ども読書の日」関連行事	佐藤まもる氏の手作り紙芝居実演&マジックショー	4月29日	1	21
幼稚園・各学校等からの図書館訪問	館内見学やオリエンテーションを通し図書館の上手な利用の仕方を知ってもらう	随時	23	363
小・中・高生職業体験学習	進路を考えるための図書館業務体験学習	随時	0	0
合 計			51	705
企画展示名		開催期間	展示数	
「ダイアナ・ウィン・ジョーンズの本とジブリ作品の原作」		5月1日～5月26日	図書50	
課題解決コーナー 「ペットとの暮らし～大切な家族を守るために～」		5月28日～6月23日	図書115	
「没後40年向田邦子の本とトーベ・ヤンソンの本」		6月25日～7月25日	図書84	
「夏休み！自由研究と工作の本」		7月20日～8月31日	図書88	
「那須正幹の本」		7月27日～8月31日	図書70	
「横浜DeNAベイスターズとのコラボ企画展示」		8月11日～9月12日	図書35	
「学校では教えてくれない大切なこと」		9月25日～9月30日	図書50	
課題解決コーナー 「感染症～私たちの暮らしの変化～」		10月1日～10月27日	図書118	
読書週間関連企画 「本のレンタルセット」		10月23日～11月19日	31セット	
「生誕100年・谷内六郎、生誕85年・和田誠」		10月29日～11月20日	図書55	
「手島圭三郎の本、クリスマスの本」		11月21日～12月28日	図書170	
「チャールズ・M・シュルツの本」		12月28日～1月26日	図書27	
課題解決コーナー 「デジタル社会～近未来の暮らし～」		1月28日～2月23日	図書77	
「児童書で読むシャーロック・ホームズ」		2月25日～3月23日	図書76	
「横浜DeNAベイスターズ企画展示」		3月25日～4月27日	図書53	

南図書館				
行事	内容	開催日	開催回数(回)	参加人員(人)
おはなし会	絵本の読み聞かせ・おはなし・紙芝居など	水曜日	22	310
えいが会	16ミリフィルム・DVD上映	水曜日	8	108
「子ども読書の日」関連行事	マジックショー	中止	-	-
幼稚園・各学校等からの図書館訪問	館内見学やオリエンテーションを通し図書館の上手な利用の仕方を知ってもらう	随時	1	57
小・中・高生職業体験学習	進路を考えるための図書館業務体験学習	随時	2	4
合計			33	479

企画展示名	開催期間	展示数
さくらの本	4月1日～4月22日	図書25
こども読書の日関連展示「ふしぎなせかい」	4月23日～5月12日	図書145
雨の降る日は本の近くに	5月13日～6月30日	図書56
課題解決コーナー「ペットとの暮らし～大切な家族を守るために～」	5月28日～6月23日	図書107
七夕と行事	7月1日～7月7日	図書58
オリンピックを考える	7月8日～9月24日	図書73
ハロウィーン特集	9月25日～10月23日	図書44
ショーウィンドウ「秋の食べ物」	9月25日～10月30日	図書17
課題解決コーナー「感染症～私たちの暮らしの変化～」	10月1日～10月27日	図書128
読書週間関連展示「大学生が中高生にすすめる本」	10月23日～11月10日	図書12
読書週間関連展示「小説の魅力とは」	10月23日～11月15日	図書112
読書週間関連企画「本のレンタルセット」	10月23日～11月19日	77セット
「瀬戸内寂聴を偲んで」	11月9日～11月27日	図書40
美術館コラボ企画「浮世絵の世界」	11月11日～11月27日	図書50
クリスマス関連展示	11月27日～12月26日	図書68
ショーウィンドウ「クリスマス」	11月27日～12月26日	図書5
1月の行事	12月28日～1月8日	図書16
ショーウィンドウ「お正月」	12月28日～1月8日	図書3
節分と鬼	1月9日～1月30日	図書35
ショーウィンドウ「節分」	1月9日～1月30日	図書5
課題解決コーナー「デジタル社会～近未来の暮らし～」	1月28日～2月23日	図書100
ネコの日特集	2月1日～2月22日	図書55
石原慎太郎を偲んで	2月2日～3月5日	図書11
ショーウィンドウ「ひな祭り特集」	2月4日～3月3日	図書4
西村賢太を偲んで	2月6日～3月5日	図書10
ひな祭り特集	2月23日～3月3日	図書14
ショーウィンドウ「くろふねと桜」	3月4日～3月31日	図書3
桜特集	3月4日～3月31日	図書23
西村京太郎を偲んで	3月4日～3月31日	図書26

行事	開催回数(回)	参加人員(人)
総計	176	2,937

(2) 令和3年度 横須賀市立図書館の自己評価

指 標	具体的な目標指数	実績値(年度末)		比較増△減	評価
		令和2年度	令和3年度		
図書貸出冊数	前年度(冊)比増	1,277,674冊	1,305,488冊	27,814冊	B
入館者数	前年度(人)比増	644,182人	672,972人	28,790人	B
児童書の貸出し冊数	前年度(冊)比増	391,610冊	419,684冊	28,074冊	B
ブックスタートパック配付率	100% (配付数/乳児健康診査) R2までは(配付数/BCG接種児数)	96.4%	103.7%※	7.3%	B
3歳児健診時のブックリスト配付率	100%	100%	100%	0%	B
企画展示の実施	前年度(回)比増	56回	77回	21回	A
パブリシティへの掲載件数	前年度(件)比増	5件	4件	△1件	C
レファレンス受付件数	前年度(件)比増	26,138件	21,703件	△4,435件	C
職員視察、研修の参加者	前年度(人)比増	視察 0回 0人 研修 8回 11人	視察 6回 11人 研修 3回 6人	視察 6回 11人 研修 △5回 △5人	B
課題、問題点の改善	各館1項目以上	/		(中央) ・ICT活用の検討 ・利用者対応の質の向上 (児童) ・学校との連携強化 ・施設の環境改善 (北) ・施設の環境改善 ・企画展示内容の充実 (南) ・学校との連携強化 ・新しい生活様式に対応した運営	B

※令和3年度のブックリスト配付率については、引換券によって配付した前年度対象者分を含む

\* 評価点について(達成: B評価以上)

評価	評価の内容
A	／ 目標を大きく上回る成果があった
B	／ 目標を概ね達成し、一定の成果があった
C	／ 目標は達成できなかったが、相応の成果があった
D	／ 目標は達成できず、十分な成果を上げることはできなかった
E	／ 未実施

### (3) 主な事業実績（令和3年度）

#### ア 利用者に沿ったサービスの推進

- ・ 市民ニーズを把握しながら、広範で有益な資料の収集に努め、図書サービスを提供した。
- ・ 図書館資料の有効活用のため、本や郷土資料を紹介する企画展示を数多く実施した。
- ・ 10 図書室に「図書除菌機」を設置した。
- ・ 郷土資料の公開活用を進めるため、「デジタルアーカイブ」コンテンツの充実を図った。

#### イ 子ども読書活動の推進

##### ① 読書に親しむきっかけ・楽しさを知るイベント

読書週間の関連行事として、全館で本を3冊セットで貸し出す「本のレンタルセット」を実施した。また、児童図書館では「人形劇」を実施した他、「作家とあそぼう」という企画事業で、絵本作家が講師となりワークショップを開催した。

##### ② ブックスタートパックの配付と読み聞かせ

市内4か所の健康福祉センターにおいてBCG接種児に、ブックスタートパック（絵本2冊、赤ちゃん用ブックリスト、図書館利用案内等）をプレゼントして、読み聞かせの重要性を伝えた。

##### ③ ブックリストの配付

夏休み等の読書の参考にしてもらうため、市内の小学1・3・5年生、中学1年生に、それぞれの学年向けのブックリストを学校を通して配付した。また3歳児健康診査時に保護者へ3歳～5歳向けブックリストを手渡した。

##### ④ 「よかった ありがとう。文庫」コーナーの創設

市民からの寄附金による基金で約1,700冊の絵本・児童書を購入した。これにより「昔話・わらべうた・図書館のおすすめの本」の絵本を刷新できたため、質・量ともに充実し、市民サービスの向上につながった。

##### ⑤ 児童サービス関連の講座

子どもと本をつなぐ活動をしている大人を対象に、児童図書館において、講演会「失われた声に耳をすませて」、「わらべうた」、「おはなし会入門」を実施した。「新刊ブックトーク」では、100冊以上の直近1年間に販売された児童書について紹介した。

##### ⑥ 連携事業

横須賀美術館と連携し、美術館での展覧会「遊べる浮世絵展」にあわせブックリスト「江戸を楽しむ本」を作成して両館で配布し、図書館では同時期に本の展示も行った。

#### ウ 市民への広報の充実

- ・ 読書週間関連行事として、図書展示「書庫に眠っている本を読んでもみませんか」(中央)、本の紹介「コールデコット賞受賞作」(児童)、「大学生が中高生にすすめる本」(南)、「本のレンタルセット」(中央・児童・北・南)を開催した。
- ・ 図書館ツイッターを利用して、映画会やイベントの開催情報を提供した。

#### エ 市民の課題解決の支援（レファレンスの強化）

レファレンスをPRし、利用を促すことを目的とした「課題解決コーナー」を中央・北・南図書館に開設し、図書の展示を行った。また、『緒明山通信』を発行し、郷土資料の紹介や解説を行った。

## 10. 令和4年度(2022年度)事業

### (1) 主な事業予定

#### ア これからの市立図書館の在り方検討

追浜駅前再開発事業に伴う「追浜駅前図書館」のコンセプトや基本方針の検討及び、中央・児童・南図書館を含めた市立図書館全体の配置や運営の在り方について検討を行う。

#### イ 子ども読書活動の推進

第4次横須賀市子ども読書活動推進計画に基づき、子どもたち自らが本と出会い・楽しみ・学ぶ、豊かな読書活動が推進できるよう、子どもの発達段階に応じた各事業を関係部局と連携して実施する。読書活動の重要性の普及・啓発を継続して行う。

#### ウ 利用者に沿ったサービスの推進

市民ニーズに則した資料及び地域特性を活かした資料を収集し、それらを活用した企画展示を実施する。

また、図書館利用者のニーズを把握し、質の高いサービスを提供するために利用者アンケートを実施する。

さらに、全蔵書にI Cタグを貼付、自動貸出機等を導入することにより、利用者の利便性の向上を図る。

#### エ 市民への広報の充実

図書館ホームページ及びSNS等様々な媒体を活用して、図書館の魅力のPRに努める。また、読書週間関連行事を実施する。

#### オ 危機管理の徹底

利用者の安全確保と資料の保全のため、想定される事態への対応について、定期的に防災訓練を実施する。

#### カ 社会教育施設との連携

これまでに実施している博物館・美術館・生涯学習センターとの連携をさらに深め、利用者のニーズに応える魅力的な事業の実施に努める。

#### キ 市民の課題解決の支援（レファレンスの強化）

課題解決コーナーを中心としたレファレンスサービスの充実に取り組むとともに、利用者にとって魅力のある図書館イベントを随時実施する。

#### ク 職員の資質、サービスの向上

先進的な図書館の事例を研究するとともに、利用者から寄せられた意見・要望に対して真摯な対応に努める。

(2) 令和4年度 図書館の目標と取組み

基本目標:「市民のための、市民から頼りにされる図書館」

本とともにある豊かな生活を育む、近くで寄り添う図書館

目標	取組項目	No.	具体的な取組み	令和4年度 横須賀市立図書館全体	
				具体的な取組み、事業等	指標・目標値
全ての市民に利用される図書館	これからの市立図書館の在り方検討	①	施策の具体化と実施	・これからの図書館サービスの在り方について、ICタグ導入をはじめとした具体的な施策を実施します。 ・図書館の運営全体の在り方について、様々な可能性を検討します。	・具体的施策案を教育委員会及び社会教育委員会報告
		②	再開発に伴う新図書館の検討	・追浜再開発事業に伴う「追浜駅前図書館整備基本計画」の策定を行い、図書館の運営方法について様々な可能性を検討するとともに、市民のニーズに合った図書館の実現を目指します。	
	市民のニーズを把握するとともに適切な資料を収集し、貸出手続等の利便性を向上させることにより、市民の読書活動を推進する	③	サテライトの充実	・サテライト（図書取次ぎ所を含む）の円滑な運営を行います。	①市民1人当たりの貸出回数（総貸出者数/横須賀市の人口） ②市民1人当たりの入館回数（総入館者数/横須賀市の人口）
		④	資料収集基準及び廃棄基準の確実な実行	・利用者のニーズに応えることができる、質の高い資料収集に努めます。 ・利用しやすい資料整理を行うとともに、将来にわたって有益な資料を保存します。	
		⑤	図書の自動貸出機、自動返却機、予約本取置棚等の導入	・自動貸出機等を導入し、図書貸出手続等の自動化を図ることにより、図書館利用者の利便性を向上させ、あわせて新型コロナウイルス感染症の対策を図ります。	
		⑥	資料の電子化の検討	・電子書籍の導入に向け、具体的な方法等について検討します。 ・図書館ホームページを活用し、郷土資料のデジタル・アーカイブ化を推進します。	
		⑦	他都市図書館との連携・協力による図書資料提供	・神奈川県図書館ネットワークシステム（KLネット）等を利用した相互貸借を行います。 ・相互利用を実施している他都市との連携を進めます。	
	子ども読書活動の推進	⑧	子ども読書活動の推進	・第4次横須賀市子ども読書活動推進計画に基づき、読書活動の重要性の普及・啓発を子どもの発達段階に応じて取り組み、同時に読書に親しむ環境整備を行います。	①児童書の貸出し冊数（前年度比増） ②ブックスタートバック配付率（乳児検診受診率の100%） ③幼児向けブックリストの配付率（3歳児健康診査対象者の100%） ④小中学生向けブックリスト配付率（100%） ⑤学校貸出回数（前年度比増）
	利用者に沿ったサービスの推進	⑨	ヤングアダルトに対するサービス	・ヤングアダルトが利用しやすいイベントや企画展等を実施します。	・企画展示の実施（4図書館実施回数合計50回以上） ※他の取組項目で行うものを含める
		⑩	高齢者に対するサービス	・高齢者の身体的な状況等に配慮したサービスを行います。	
		⑪	障害者及び活字弱者等に対するサービス	・障害者及び活字弱者の身体的な状況に配慮したサービスを行います。	
		⑫	外国人に対するサービス	・外国語資料や利用案内を整備、提供します。	
	市民への広報の充実	⑬	図書館PRの実施	・市の施設、イベント会場等での図書館PRを行います。 ・様々な媒体を活用した情報発信に努めます。 ・利用者にとって魅力のある図書館イベントを随時実施します。	・パブリシティへの掲載申請件数（4館合計10件以上） ・図書館イベント実施回数（4館合計20回以上）
		⑭	図書館ホームページの充実	・図書館の面白さ、便利さのPRに努めます。 ・来館困難な利用者への利用案内として活用いただけるよう整備します。	
		⑮	館内掲示の充実	・わかりやすい掲示と掲示による情報発信機能の充実に取り組みます。	
	危機管理の徹底	⑯	利用者の安全確保・資料の保全	・想定される事態に対する対応について、定期的に訓練を実施します。 ・新型コロナウイルス感染対策を含め、施設の安全管理の徹底を進めます。	・自主防災訓練の定期的な実施（消防訓練、防災訓練）
	社会教育施設との連携	⑰	社会教育施設との連携強化	・これまでも実施している博物館・美術館・生涯学習センターとの連携をさらに深め、利用者のニーズに応える魅力的な事業の実施に努めます。	・社会教育施設との連携事業件数（4館合計10件以上）

聞ける、調べられる図書館	市民の課題解決の支援 (レファレンスの強化)	⑱	レファレンスサービスの充実	・課題解決コーナーを中心としたサービスの充実に取り組みます。	・レファレンス受付件数(前年度比増) ・図書館イベント実施回数(4館合計20回以上)
		⑲	横須賀市に関する様々な形態の情報収集・提供	・郷土資料に関するサービスの充実に取り組みます。	
最適なサービスを効率的に提供するための研究・自己評価	職員の資質、サービスの向上	⑳	利用者ニーズの把握	・図書館利用者アンケートを実施・分析し、図書館の運営・サービスの向上に活かします。 ・「声」の箱を各館内に設置します。 ・寄せられた質問・意見に対して真摯に対応します。	①職員視察、研修の参加者(視察及び研修:各館延べ2名以上) ②課題、問題点の改善(各館1項目以上) ③苦情に対する未解決案件の削減(前年度比減)
		㉑	先進的な図書館のサービス・運営の研究	・先進的事例の研究、職員の能力向上に努めます。 ・先進的な取り組みを行う公立図書館視察を積極的に実施します。	
		㉒	図書館の自己評価	・前年度評価における課題、問題点の改善を行います。	



## 11. 横須賀市図書館条例

昭和 49 年 4 月 1 日

条例第 28 号

図書館条例をここに公布する。

図書館条例

(設置)

第 1 条 図書館法(昭和 25 年法律第 118 号)第 10 条の規定に基づき、本市に図書館を設置する。

(位置及び名称)

第 2 条 図書館の位置及び名称は、次のとおりとする。

位 置	名 称
横須賀市上町 1 丁目 61 番地	横須賀市立中央図書館
横須賀市夏島町 12 番地	横須賀市立北図書館
横須賀市久里浜 6 丁目 14 番 3 号	横須賀市立南図書館

2 前項の中央図書館の分館として、横須賀市若松町 3 丁目 20 番地に横須賀市立児童図書館を置く。

(昭 59 条例 30・平 8 条例 65・一部改正)

(休館日)

第 3 条 図書館の休館日は、次に掲げるとおりとする。

- (1) 月曜日
- (2) 12 月 29 日から翌年の 1 月 3 日までの日
- (3) 図書整理期間(年 1 回 10 日以内)
- (4) 館内整理日(12 月及び中央図書館の図書整理期間が含まれる月を除いた毎月第 4 木曜日(その日が国民の祝日に関する法律(昭和 23 年法律第 178 号)に規定する休日(次条第 1 項において「休日」という。)に当たるときは、繰り下げる。)及び 1 月 4 日(その日が月曜日に当たるときは、繰り下げる。))

2 教育委員会は、特に必要があるときは、前項の規定にかかわらず、臨時に休館日を変更し、又は設けることができる。

3 図書整理期間及び臨時に休館するときは、その都度図書館前にその旨を掲示する。

(平 17 条例 54・全改)

(利用時間)

第 4 条 図書館の利用時間は、午前 9 時 30 分から午後 5 時 20 分までとする。ただし、木曜日及び金曜日(休日に当たる日を除く。)の利用時間は、児童図書館を除き、午前 9 時 30 分から午後 7 時 20 分までとする。

2 教育委員会は、特別の理由があると認めるときは、前項の利用時間を変更することができる。

(平 17 条例 54・追加)

(入館禁止)

第 5 条 次に掲げる者は、入館することができない。

- (1) 他人に危害を及ぼし、又は迷惑となる物品を携帯する者
  - (2) 他人に迷惑を及ぼし、又は秩序を乱すおそれのある者
  - (3) その他図書館長において管理上支障があると認める者
- (平 17 条例 54・追加)

(損害の賠償)

第 6 条 図書館の利用者又は資料の貸出しを受けているものは、施設、設備、器具又は資料を損傷し、汚損し、又は紛失したときは、その損害を賠償しなければならない。ただし、天災その他やむを得ない理由があると教育委員会が認めるときは、この限りでない。

(平 17 条例 54・追加)

(その他の事項)

第 7 条 この条例に定めるもののほか、図書館の運営及び管理について必要な事項は、教育委員会が定める。

(平 17 条例 54・旧第 4 条繰下)

附 則

(施行期日)

1 この条例の施行期日は、教育委員会規則で定める。

(昭和 49 年 7 月 10 日教規則第 3 号により昭和 49 年 7 月 10 日から施行)

(旧条例の廃止)

2 図書館条例(昭和 25 年横須賀市条例第 56 号)は、廃止する。

附 則(昭和 59 年 12 月 25 日条例第 30 号)

この条例の施行期日は、規則で定める。

(昭和 60 年 4 月 1 日規則第 6 号により昭和 60 年 4 月 1 日から施行)

附 則(平成 8 年 12 月 25 日条例第 65 号)

この条例は、平成 9 年 4 月 1 日から施行する。

附 則(平成 17 年 3 月 31 日条例第 54 号)

この条例は、平成 17 年 4 月 1 日から施行する。

## 12. 横須賀市図書館条例施行規則

昭和 49 年 7 月 10 日  
教育委員会規則第 6 号

図書館条例施行規則を次のように定める。

### 図書館条例施行規則

#### (館内における閲覧)

第 1 条 図書館条例(昭和 49 年横須賀市条例第 28 号)に規定する図書館(以下単に「図書館」という。)の館内において図書資料、視聴覚資料その他の図書館資料(以下「資料」という。)を閲覧しようとするときは、閲覧者が書架から自由に選択して閲覧する。ただし、書庫内の資料については、閲覧者が図書目録により選択し、提供を受けて閲覧する。

2 閲覧者は、閲覧室においては静粛にし、図書館法(昭和 25 年法律第 118 号)第 13 条第 1 項に規定する館長(以下単に「館長」という。)の指定する場所以外においては喫煙し又は飲食してはならない。

3 館長は、必要があると認めるときは、閲覧者が退館する際、所持品の提示を求めることができる。

(平 2 教規則 2・一部改正、平 17 教規則 4・旧第 5 条繰上・一部改正、平 17 教規則 10・一部改正)

#### (個人の館外利用)

第 2 条 個人が館外で資料を利用しようとするときは、貸出利用申込書(第 1 号様式)に個人の身元を確認できる書類その他の館長が必要と認める書類を添えて館長に提出し、図書館カード(第 2 号様式)の交付を受けなければならない。

2 前項の規定により図書館カードの交付を受けることができる者は、次に掲げる者とする。ただし、館長が特に必要と認めた者は、この限りでない。

- (1) 市内に居住し、又は通勤し、若しくは通学する者
- (2) 他市との間で締結した図書館の相互利用に関する協定に基づき、図書資料の館外利用を受けることができるとされている者

3 図書館カードにより貸出しを受けることができる図書資料は 10 冊以内(前項第 2 号に該当する者については、協定を締結した相手との協議で決定した冊数を限度とする。第 7 条第 2 項において同じ。)とし、貸出期間(図書館条例第 3 条第 1 項第 2 号及び第 3 号に規定する期間は算入しないものとする。以下同じ。)は 15 日以内とする。ただし、他の利用者の予約がない場合は、電話等により、1 回に限り、貸出期間延長の申し出があった日から 15 日を限度として、貸出期間を延長することができる。

4 館長は、業務上必要があると認める場合は、前項の規定にかかわらず、貸出期間及び貸出冊数を増やすことができる。

5 貸出利用申込書の記入事項に変更を生じたときは、速やかに館長に届け出なければならない。

(昭 58 教規則 2・平 2 教規則 2・一部改正、平 17 教規則 4・旧第 6 条繰上・一部改正、平 17 教規則 10・平 30 教規則 5・一部改正)

#### (個人の館外利用の特例)

第 2 条の 2 図書館カードの所有者のうち、郵送等による送付の利用の登録を受けたものは、郵送等による送付により資料の貸出しを受けることができるものとする。ただし、前条第 2 項第 2 号に該当する者については、協定を締結した相手との協議で決定した取扱いとする。

2 前項に規定する郵送等に係る費用は、貸出しを受けた者の負担とする。

3 前条第 3 項の規定に関わらず、郵送等による送付の利用による貸出期間(郵送等に要する日数を含む。)は、19 日以内とする。

(平 23 教規則 12・追加、平 30 教規則 5・一部改正)

#### (障害者に対する館外利用)

第 3 条 身体に障害がある者で図書館に来館できない者(第 2 条第 2 項第 2 号に該当する者を除く。)は、図書館において登録を受けた場合は、郵送等により図書資料の貸出しを受けることができるものとする。

2 前項に規定する郵送等に係る費用は、市の負担とする。

3 第 2 条第 3 項の規定にかかわらず、貸出期間(郵送等に要する期間を含む。)は 30 日以内とする。

(平 17 教規則 4・追加、平 17 教規則 10・平 23 教規則 12・平 30 教規則 5・平 30 教規則 6・一部改正)

#### (視覚障害者等用資料の利用)

第 3 条の 2 図書館カードの所有者のうち、視覚障害者等(視覚障害者及び別表に掲げる者をいう。以下同じ。)である旨の登録を受けたものは、図書館カードにより視覚障害者等用資料(著作権法(昭和 45 年法律第 48 号)第 37 条第 3 項の規定に基づき複製された資料をいう。)を利用することができる。

2 前項に規定する視覚障害者等用資料(録音資料に限る。)の利用は、館内利用については原則として 1 日 1 回 1 作品とし、館外利用については 3 作品を限度とする。この場合において、貸出期間は 30 日以内とする。

3 第 1 項に規定する視覚障害者等用資料(録音資料を除く。)の利用については、館長が別に定める。

(平 23 教規則 12・追加)

#### (予約)

第 4 条 図書館カードの所有者は、利用者端末、電話及びインターネット等により、10 冊を限度として、図書資料の館外貸出等の予約をすることができる。ただし、第 2 条第 2 項第 2 号に該当する者については、協定を締結した相手との協議で決定した取扱いとする。

2 前項の予約を受けた図書資料が貸出可能となったときは、予約をした者に連絡をするものとする。この場合において、貸出可能となった日から 15 日以内に連絡がとれなかったときは、当該予約を無効とする。

3 第 1 項の予約を受けた図書資料は、前項の連絡がとれた日から 15 日間取り置くものとする。

(平 17 教規則 4・追加、平 17 教規則 10・平 30 教規則 5・一部改正)

(団体の館外利用)

第5条 団体が館外で図書資料を利用しようとするときは、団体貸出利用申込書(第3号様式)を館長(中央図書館の館長に限る。以下この条、第9条、第11条及び第16条において同じ。)に提出して承認を受けなければならない。

2 前項の規定による団体貸出を利用できるものは、市内の事業所及び団体等で、館長が適当と認めたものとする。

3 第1項の規定により団体貸出の承認を受けたものが貸出しを受けることができる図書資料は500冊以内とし、その貸出期間は4月以内とする。ただし、館長が必要と認めたときは変更することができる。

4 団体が館外で利用する図書資料については、その団体の代表者がその責任を負うものとする。

5 館長は、貸出しを受けている団体に対し、その利用状況について報告を求めることができる。

(昭60教規則5・平9教規則7・一部改正、平17教規則4・旧第7条繰上・一部改正、平17教規則10・一部改正)

(利用の停止)

第6条 館長は、次のいずれかに該当する者に対して、資料の利用を停止することができる。

(1) 資料の返納を怠ったとき。

(2) 不正の行為があったとき。

(3) 館長がその利用を停止させることが必要であると認めたとき。

(平17教規則4・追加)

(配本所)

第7条 配本所は、必要により市政情報コーナー、コミュニティセンター、生涯学習センター等に設置し、図書の貸出しその他の奉仕を行う。

2 同時に貸出しを受けることができる図書は、10冊以内とし、貸出期間は15日以内とする。

(平17教規則4・追加、平20教規則2・平22教規則12・一部改正)

(図書資料の複写等)

第8条 図書館の館内において図書資料を複写し、又は電磁的記録を印刷物として出力しようとするときは、館長の承認を受けなければならない。ただし、館長が複写又は印刷物としての出力(第3項において「複写等」という。)を行うことが適当でないと認めたときは、承認しない。

2 前項の規定による承認の申請は、図書資料の複写については複写申込書(第4号様式)の提出により、電磁的記録の出力についてはインターネットコーナープリンター利用一覧簿(第5号様式)への記入により行うものとする。

3 前項の規定により複写等の承認を受けた者は、複写等に要する費用を納入しなければならない。

(昭54教規則5・追加、平14教規則11・平17教規則4・平17教規則10・一部改正)

(視聴覚資料の館内利用)

第9条 視聴覚資料(16ミリフィルムを除く。以下この条及び次条において同じ。)を館内利用するときは、図書館カードを提示するとともに、

ビデオ・CD等利用申込書(第6号様式)を館長に提出するものとする。

2 前項に規定する視聴覚資料の利用は、原則として1日1回1本とする。

(平17教規則4・追加、平17教規則10・一部改正)

(視聴覚資料の館外利用)

第10条 視聴覚資料を館外で利用しようとするとき(第2条第2項第2号に該当する者にあつては、協定において利用が認められている場合に限る。)は、図書館カードを提示するものとする。

2 前項の規定により利用できる視聴覚資料は3本以内とし、貸出期間は8日以内とする。この場合において、当該貸出期間は、延長することができない。

(平17教規則10・追加、平30教規則5・一部改正)

第11条 視聴覚資料(16ミリフィルムに限る。以下この条において同じ。)を館外で利用しようとするときは、視聴覚資料利用申込書(第7号様式)に16ミリ映写機操作技術認定書等の書類を添えて館長に提出するものとする。

2 館長は、前項の申込書の提出を受けた場合は、速やかにその内容を審査し、適当と認めるときは、貸出しを承認するものとする。

3 前項の規定により貸出しの承認を受けた視聴覚資料の貸出期間は、7日以内とする。ただし、館長が必要と認めたときは、この限りでない。

(昭54教規則5・旧第8条繰下、昭58教規則2・一部改正、平17教規則4・旧第9条繰下・一部改正、平17教規則10・旧第10条繰下・一部改正)

(貸出禁止の資料)

第12条 資料の貸出しを行わないものは、館長が定める。ただし、特別の事由により館長の許可を得たものは、この限りでない。

(昭54教規則5・旧第9条繰下、平17教規則4・旧第10条繰下、平17教規則10・旧第11条繰下)

(パーソナルコンピュータ及び無線LANサービスの利用)

第13条 館内に設置されたパーソナルコンピュータを利用しようとするときは、図書館カードを提示しなければならない。

2 前項に規定するパーソナルコンピュータの利用は、原則として1日1回とし、1回につき30分を限度とする。

3 館内に設置された無線LANサービスを利用できる者は、館長が定める要件を満たした者とする。

(平17教規則4・追加、平17教規則10・旧第12条繰下、平30教規則5・一部改正)

(紛失賠償届)

第14条 施設、設備、器具又は資料を損傷、汚損又は紛失した場合は、紛失賠償届(第8号様式)を館長に提出しなければならない。

(平17教規則4・追加、平17教規則10・旧第13条繰下)

(寄贈又は寄託)

第15条 資料の寄贈又は寄託の受入は、館長が行う。

2 寄託を受けた資料の管理は、図書館の資料に準じて行う。

3 寄託を受けた資料は、寄託期間中に天災その他やむを得ない事情により亡失又はき損することがあっても、館長はその責めを負わない。

(昭 54 教規則 5・旧第 11 条繰下、平元教規則 3・一部改正、平 17 教規則 4・旧第 12 条繰下、平 17 教規則 10・旧第 14 条繰下)

(その他の事項)

第 16 条 この規則の施行について必要な事項は、別に館長が定める。

(昭 54 教規則 5・旧第 12 条繰下、平 17 教規則 4・旧第 13 条繰下、平 17 教規則 10・旧第 15 条繰下)

附 則

(施行期日)

1 この規則は、公布の日から施行する。

(旧規則の廃止)

2 図書館条例施行規則(昭和 28 年横須賀市教育委員会規則第 9 号)は、廃止する。

附 則(昭和 54 年 3 月 31 日教規則第 5 号)

この規則は、昭和 54 年 4 月 1 日から施行する。

附 則(昭和 55 年 4 月 1 日教規則第 2 号)

この規則は、公布の日から施行する。

附 則(昭和 56 年 4 月 1 日教規則第 2 号)

この規則は、公布の日から施行する。

附 則(昭和 58 年 4 月 1 日教規則第 2 号)

この規則は、公布の日から施行する。

附 則(昭和 60 年 4 月 1 日教規則第 5 号)

1 この規則は、公布の日から施行する。

2 従前の規定により作成した用紙が残存する間は、必要な補正をし、又は従前の例により使用することができる。

附 則(平成元年 3 月 25 日教規則第 3 号)

この規則は、公布の日から施行する。

附 則(平成元年 5 月 25 日教規則第 6 号)

この規則は、平成元年 6 月 4 日から施行する。

附 則(平成 2 年 8 月 24 日教規則第 2 号)

1 この規則は、平成 2 年 9 月 1 日から施行する。

2 従前の規定により作成した用紙が残存する間は、必要な補正をして使用することができる。

附 則(平成 6 年 4 月 1 日教規則第 10 号)

この規則は、公布の日から施行する。

附 則(平成 9 年 4 月 1 日教規則第 7 号)

この規則は、公布の日から施行する。

附 則(平成 11 年 4 月 1 日教規則第 4 号)

この規則は、公布の日から施行する。

附 則(平成 14 年 4 月 25 日教規則第 11 号)

この規則は、公布の日から施行する。

附 則(平成 15 年 12 月 24 日教規則第 14 号)

この規則は、平成 16 年 4 月 1 日から施行する。

附 則(平成 17 年 4 月 1 日教規則第 4 号)

この規則は、公布の日から施行する。

附 則(平成 17 年 10 月 11 日教規則第 10 号)

この規則は、平成 17 年 11 月 1 日から施行する。

附 則(平成 20 年 3 月 10 日教規則第 2 号)抄  
(施行期日)

1 この規則は、平成 20 年 4 月 1 日から施行する。

附 則(平成 22 年 6 月 1 日教規則第 12 号)

この規則は、公布の日から施行する。

附 則(平成 23 年 12 月 26 日教規則第 12 号)

この規則は、平成 24 年 1 月 1 日から施行する。

附 則(平成 30 年 3 月 30 日教規則第 5 号)

この規則は、平成 30 年 4 月 1 日から施行する。

附 則(平成 30 年 3 月 30 日教規則第 6 号)

この規則は、平成 30 年 4 月 1 日から施行する。

別表(第 3 条の 2 第 1 項関係)

(平 23 教規則 12・追加)

- 1 聴覚障害者
- 2 肢体不自由者
- 3 精神障害者
- 4 知的障害者
- 5 内部障害を有する者
- 6 発達障害者
- 7 寝たきりの状態の者
- 8 入院患者
- 9 前各項に定める者のほか、館長が必要と認めた者

### 13. 他都市との比較

(1)全国中核市との比較(令和2年度実績)

市区町村名	延床面積 (㎡)	奉仕人口 (人)	蔵書冊数 (冊)	貸出数 (冊)	蔵書回転率 (冊)	市民一人当たり	
						蔵書冊数 (冊)	貸出冊数 (冊)
横須賀市	7,644	386,729	812,826	1,277,674	1.6	2.1	3.3
函館市	7,687	255,308	725,669	997,171	1.4	2.8	3.9
旭川市	10,051	334,070	1,258,255	1,703,783	1.4	3.8	5.1
青森市	7,374	281,232	1,044,785	908,040	0.9	3.7	3.2
八戸市	5,814	227,812	520,605	710,785	1.4	2.3	3.1
盛岡市	5,534	288,470	632,616	520,998	0.8	2.2	1.8
秋田市	9,259	307,403	639,747	729,884	1.1	2.1	2.4
山形市	3,680	244,998	385,931	696,794	1.8	1.6	2.8
福島市	3,503	277,133	929,901	771,243	0.8	3.4	2.8
郡山市	9,049	322,996	869,282	915,974	1.1	2.7	2.8
いわき市	9,831	321,535	812,906	1,028,296	1.3	2.5	3.2
水戸市	11,129	271,912	981,054	1,161,816	1.2	3.6	4.3
宇都宮市	18,904	521,754	1,581,787	3,446,893	2.2	3.0	6.6
前橋市	11,249	336,115	1,012,544	1,684,947	1.7	3.0	5.0
高崎市	10,559	373,114	1,077,923	1,857,916	1.7	2.9	5.0
川崎市	10,551	353,301	823,090	1,251,481	1.5	2.3	3.5
川口市	15,738	607,105	1,309,845	2,177,414	1.7	2.2	3.6
越谷市	3,235	344,528	665,633	910,120	1.4	1.9	2.6
船橋市	12,696	642,938	1,579,282	1,949,716	1.2	2.5	3.0
柏市	5,216	424,920	881,187	1,430,883	1.6	2.1	3.4
八王子市	11,075	562,480	1,673,982	1,939,036	1.2	3.0	3.4
富山市	13,048	415,765	1,054,231	1,574,032	1.5	2.5	3.8
金沢市	21,767	452,220	1,651,154	1,842,306	1.1	3.7	4.1
福井市	9,990	263,152	1,241,588	954,734	0.8	4.7	3.6
甲府市	5,143	187,880	397,596	341,398	0.9	2.1	1.8
長野市	7,106	375,884	1,059,467	1,237,440	1.2	2.8	3.3
松本市	9,493	238,737	1,246,726	1,380,247	1.1	5.2	5.8
岐阜市	11,813	408,804	819,684	1,761,649	2.1	2.0	4.3
豊橋市	7,124	377,429	1,017,925	1,358,221	1.3	2.7	3.6
岡崎市	8,099	387,791	985,628	1,681,746	1.7	2.5	4.3
一宮市	12,653	385,228	1,090,902	2,249,853	2.1	2.8	5.8
豊田市	12,699	425,145	1,723,871	2,419,763	1.4	4.1	5.7
大津市	5,901	343,815	819,266	1,237,642	1.5	2.4	3.6
豊中市	13,525	408,464	970,907	2,699,763	2.8	2.4	6.6
吹田市	13,039	373,557	1,143,578	2,504,847	2.2	3.1	6.7
高槻市	9,764	351,503	1,547,807	2,469,277	1.6	4.4	7.0
枚方市	15,866	401,074	1,208,862	2,359,430	2.0	3.0	5.9
八尾市	7,617	266,349	687,369	1,435,999	2.1	2.6	5.4
寝屋川市	3,952	231,700	525,212	687,506	1.3	2.3	3.0
東大阪市	4,292	488,618	795,493	1,578,196	2.0	1.6	3.2
姫路市	16,730	535,982	1,370,195	1,614,390	1.2	2.6	3.0
尼崎市	7,205	463,262	756,399	1,274,919	1.7	1.6	2.8
明石市	4,466	303,961	604,996	1,965,890	3.2	2.0	6.5
西宮市	10,359	484,357	1,060,846	2,668,287	2.5	2.2	5.5
奈良市	5,937	356,027	638,621	1,084,063	1.7	1.8	3.0
和歌山市	8,057	366,923	551,120	1,014,747	1.8	1.5	2.8
鳥取市	5,537	186,960	683,412	683,026	1.0	3.7	3.7
松江市	2,255	201,981	416,893	375,754	0.9	2.1	1.9
倉敷市	12,883	482,250	1,373,989	2,361,084	1.7	2.8	4.9
呉市	7,704	221,502	770,252	795,087	1.0	3.5	3.6
福山市	10,355	468,956	1,150,951	2,358,644	2.0	2.5	5.0
下関市	8,904	260,897	757,211	930,412	1.2	2.9	3.6
高松市	13,961	427,131	1,199,277	2,407,965	2.0	2.8	5.6
松山市	8,225	511,310	718,953	1,747,816	2.4	1.4	3.4
高知市	21,881	327,575	1,026,973	2,113,508	2.1	3.1	6.5
久留米市	9,912	305,311	849,586	1,230,444	1.4	2.8	4.0
長崎市	12,078	416,405	1,248,986	1,703,998	1.4	3.0	4.1
佐世保市	5,442	249,681	544,461	781,981	1.4	2.2	3.1
大分市	7,043	478,393	800,398	1,188,194	1.5	1.7	2.5
宮崎市	8,051	402,632	675,506	779,395	1.2	1.7	1.9
鹿児島市	5,146	602,465	970,107	1,776,070	1.8	1.6	2.9
那覇市	3,841	322,011	650,356	772,311	1.2	2.0	2.4

出典：日本の図書館 統計と名簿2021（公益社団法人 日本図書館協会）

## (2)県内他都市(神奈川県・葉山町を含む)との比較(令和2年度実績)

市区町村名	奉仕人口 (人)	蔵書冊数 (冊)	貸出数 (冊)	蔵書 回転率 (冊)	市民一人当たり		レファレンス 件数 (件)
					蔵書冊数 (冊)	貸出冊数 (冊)	
横須賀市	386,729	812,826	1,277,674	1.6	2.1	3.3	26,138
神奈川県	9,235,697	1,196,073	83,884	0.1	0.1	0.0	8,005
横浜市	3,776,146	4,046,257	8,480,384	2.1	1.1	2.2	227,106
川崎市	1,539,946	1,951,940	5,479,345	2.8	1.3	3.6	86,047
相模原市	722,715	1,454,486	1,954,085	1.3	2.0	2.7	21,170
平塚市	257,189	802,146	998,108	1.2	3.1	3.9	6,794
鎌倉市	172,932	567,079	1,074,789	1.9	3.3	6.2	75,199
藤沢市	438,895	1,243,682	2,574,899	2.1	2.8	5.9	29,372
小田原市	188,533	329,942	274,639	0.8	1.8	1.5	4,898
茅ヶ崎市	242,487	496,030	794,820	1.6	2.0	3.3	1,192
逗子市	57,021	229,182	339,154	1.5	4.0	5.9	1,313
三浦市	41,548	67,476	31,456	0.5	1.6	0.8	—
秦野市	163,736	516,009	401,554	0.8	3.2	2.5	12,849
厚木市	223,762	747,060	735,440	1.0	3.3	3.3	24,392
大和市	240,344	577,913	996,022	1.7	2.4	4.1	361
伊勢原市	101,689	307,061	364,619	1.2	3.0	3.6	8,217
海老名市	136,178	446,516	550,295	1.2	3.3	4.0	46
座間市	130,716	413,431	594,767	1.4	3.2	4.6	104
南足柄市	40,538	225,993	113,788	0.5	5.6	2.8	1,004
綾瀬市	83,806	239,891	278,011	1.2	2.9	3.3	3,827
葉山町	32,961	165,829	140,576	0.8	5.0	4.3	4,950

出典:神奈川の図書館 2021 (神奈川県図書館協会)

# 横須賀の図書館

## 令和4年（2022年）

令和4年10月発行

※本書中の数値等は、特に表記のあるものを除き、令和3年度（2021年度）実績および同年度末現在です。

編集・発行 横須賀市立中央図書館  
〒238-0017 横須賀市上町1-61  
☎046-822-2202

リサイクル適性



本冊子は、グリーン購入法に基づく横須賀市グリーン購入調達方針の判断の基準を満たす紙を使用し、かつ、印刷用の紙へのリサイクルに適した材料〔Aランク〕のみを用いて作製しています。