

横須賀の図書館

令和4年度(2022年度)実績



中央図書館



児童図書館



北図書館



南図書館

横須賀市立中央図書館

目 次

1. 横須賀市立図書館のあゆみ	1
2. 組織及び業務内容	8
3. 施設	
(1) 中央図書館	9
(2) 児童図書館	9
(3) 北図書館	9
(4) 南図書館	9
(5) 図書室	10
(6) 図書取次所	10
4. 利用案内	
(1) 開館時間及び休館日	11
(2) 図書の貸出	11
(3) 視聴覚ライブラリー	11
(4) インターネットコーナー	11
(5) 障害者向け郵送貸出サービス	12
(6) 図書宅配便サービス	12
(7) 視覚による表現の認識等が困難な方への録音資料貸出サービス	12
5. 図書館資料	
(1) 蔵書	
①館別分類別蔵書冊数及び割合	13
②蔵書冊数年度推移	14
(2) 新聞一覧	15
(3) 紙芝居保有数	15
6. 利用状況	
(1) 入館者数	16
(2) 登録者数	16
(3) 貸出者数	16
(4) 貸出冊数	16
(5) 予約の状況	17
(6) レファレンス取扱い件数	17
(7) 複写サービス取扱い件数	17
(8) 図書室蔵書冊数	18
(9) 図書室・図書取次拠点貸出状況	18
(10) 駅返却ポスト利用状況	18
(11) 視聴覚利用状況	19
(12) 県立図書館 16 ミリフィルム利用状況	19
(13) インターネットコーナー利用状況	19
(14) 郷土資料室の利用件数	19
7. 団体貸出登録団体一覧及び配本冊数	20
8. 令和4年度(2022年度)事業	21
9. 横須賀市図書館条例	25
10. 横須賀市図書館条例施行規則	26
11. 県内他市との比較	29

1. 横須賀市立図書館のあゆみ

(1) 図書館の変遷

・隣保会館の開館(大正 14 年(1925)9 月 10 日)

神奈川県は、大正 12 年(1923)9 月の関東大震災後、全国各地で募集した義援金のうち 45,000 円を横須賀市に交付した。横須賀市はそれを基に市民の教化・保健その他社会改良機関として隣保会館(旭町 55、元横須賀公共職業安定所用地、大滝町 1-3)を建設、大正 14 年(1925)9 月 10 日から業務を開始した。隣保会館には講演、演芸、講習会等を開催できる公会堂のほか公衆食堂、図書部を置き、この図書部設置が横須賀市図書館の誕生である。設置後 1 か月の閲覧者は、1 日平均 10 人で蔵書数は 644 冊であった。図書部は昼間の開館であったが、夜間開館の要望が多かったため検討したが、公会堂の音楽、演芸等の音が大きく、公衆食堂の雑踏も激しいことから、夜間開館に適さないとの結論になった。

・市立職業紹介所に移転(昭和 8 年(1933)11 月)

市立職業紹介所(現在の児童図書館、若松町 3-20)の 2 階に移転した。

・隣保会館に移転(昭和 13 年(1938))

戦争の拡大に伴い、市立職業紹介所の業務が一層繁忙となったため、再び隣保会館に戻った。

・活動停止(昭和 19 年(1944))

第 2 次世界大戦中の昭和 19 年(1944)に隣保会館が建物疎開で取り壊しになり、所蔵図書は市役所及び市立高等女学校(旧陽光小学校、佐野町 2-35)に保管し図書部の活動を停止した。

・市立図書館を設置(昭和 22 年(1947)7 月)

終戦後、市は財政窮乏であったが、昭和 22 年(1947)7 月に疎開分散していた図書を中心に、市立職業紹介所跡地(現在の児童図書館、若松町 3-20)に図書館令に基づく独立の市立図書館を設置した。その時の蔵書数は 5,312 冊。細々であるが長い歴史をあったこと、旧海軍航空技術廠航海実験部所蔵の図書が払い下げられたこと、そして、横須賀文化協会の運動(同会が中心になり図書館後援を組織、寄付金募集、図書の寄付が行われた)が大きな力として働いた。

市立図書館設置後の発展は、入館者数、蔵書数を含め、誠に著しいものがあつた。入館者数は、開館後約 4 か月(開館日数 103 日間)に 19,404 人、1 日平均 188 人を数え、戦前の最高時(昭和 12 年(1937))の 1 年間(開館日数 303 日)の 22,210 人に対し 2.6 倍に達した。蔵書数も各方面の協力により、急速に増加し、開館 1 年後の 7 月には 11,000 冊余となった。

・逗子図書館を新設(昭和 23 年(1948)7 月)

市立逗子図書館を新設した。

・逗子図書館を分離、図書館の名称変更(昭和 25 年(1950)7 月)

昭和 25 年(1950 年)は図書館法が公布された記念の年である。この年の 7 月の逗子町独立に伴い、逗子図書館を分離した。また、横須賀市図書館条例を施行し、横須賀市立図書館を横須賀市図書館とした。

・図書館の改修後の開館(昭和 29 年(1954)4 月)

昭和 28 年(1953)の年間入館者数が 10 万人を超え、館が手狭になったため、同年、改修工事を行い、読書室、児童室、書庫、製本室、映画室を増設、昭和 29 年(1954)4 月に新たに開館した。戦後の公共的な文化施設がなかった時代にあつて、図書館は、レコードコンサートや短歌会、文学会、

天文同好会、読書会、映画会、俳句教室等にも利用され、市民文化の中心的存在であった。

・ **緒明山に移転**(昭和 38 年(1963)5 月)

市内在住の鶏卵業で財を成した諏訪末雄氏から新築工事費 3,000 万円の寄付を受け、鉄筋コンクリート造 2 階建、824 平方メートルの図書館を上町 1-61 に建設した。

・ **図書館の増築**(昭和 40 年(1965)4 月)

諏訪末雄氏から再度 1,500 万円の寄付を受け、3 階部分を増築した。これにより、当時としては県下でも有数の図書館となり、入館者は月 1 万人を超えた。貸出を主体とした運営方式により同年の貸出冊数は年間 34,628 冊であった。

・ **児童図書館の設置**(昭和 49 年(1974)7 月)

昭和 48 年(1973)にさいか屋社長の岡本伝之助氏から、児童図書館建設の指定寄附 5,000 万円を受けた。図書館の収容能力が限界にきていたため、児童部門を分離し、旧図書館跡地(若松町 3-20)に児童図書館を建設、翌年の 7 月に開館した。児童のための図書館は、全国でもほとんど例をみないものであった。

また、図書館の旧児童室を団体貸出用に改装し、団体貸出室とした。希望の団体に 1 か所当たり 200 冊を配本する団体向けの館外貸出にも注力した。

・ **図書館の増改築、増設**

本市の人口規模と地域的な広がりから図書館 2 館では不足となり、しだいに増設の気運が高まってきた。市の第 3 次 5 か年計画で、図書館の増改築をはじめ、地域館として北部(追浜地域)と南部(久里浜地域)に図書館を建設する計画が決定された。

昭和 55 年(1980)9 月、市立図書館増改築基本計画を策定し、分館、地域館を含む図書館計画の概要を示した。これを基本に昭和 56 年(1981)12 月、増改築の建設に着工、併せて、現中央図書館の特徴の一つとなっている読書公園(緒明山公園)を設置した。

昭和 58 年(1983)6 月 8 日、地下 1 階地上 3 階建 4,038 平方メートル(増設部分 2,756 平方メートル)の新しい図書館を開館した。視聴覚ライブラリーを設け、16 ミリフィルムや機材の貸出、映画会の開催、視聴覚教育の研修等を行い、また、ビデオとカセットテープを館内で視聴できる視聴覚コーナーを設けた。このほか、図書の個人貸出と 37 団体への配本、各公民館図書室と連携をとりながら、地域の読書普及など、新しい図書館の機能を強化、充実させた。

・ **追浜と久里浜に地域館の設置**(昭和 60 年(1985)4 月)

追浜地域に北部図書館、久里浜地域に南部図書館を開館した。北部図書館は、追浜文化センター併設で、総面積 1,985 平方メートル、うち図書館部分は 1,236 平方メートル。3 階建の 1 階が児童室で 13,303 冊、2 階が成人室で 26,630 冊を備えた。南部図書館は、教育研究所併設で、総面積 3,527 平方メートル、うち図書館部分は 1,729 平方メートル。1 階に児童室 14,461 冊と成人室 28,016 冊、2 階に成人読書室と学生読書室を備えた。市立図書館の名称を中央図書館とした。

・ **名称の変更**(平成 9 年(1997 年)4 月)

北部図書館、南部図書館の名称を、北図書館、南図書館に変更した。

・ **新中央図書館の検討**(平成 13 年(2001)4 月～平成 21 年(2009)2 月)

平成 13 年(2001)4 月から中央図書館の総合情報館化の検討を開始した。平成 14 年(2002)1 月、未来型図書館を現児童図書館敷地に建設することを公表、同年 5 月に市民アンケートを実施、同年 11 月に基本構想、平成 16 年(2004)5 月に基本計画、平成 17 年(2005)3 月に実施計画を策定し

た。平成 17 年（2005）5 月、市議会に新中央図書館等特別委員会が設置された。平成 24 年度の開館を目指して準備を行ってきたが、世界的経済状況の悪化などから本市の財政状況は今後も厳しさが続くと予想され、建設費及びその後の運営経費の財政負担などを総合的に判断し、平成 21 年（2009）2 月、新中央図書館建設の凍結を発表した。

(2) サービスの変遷

- ・ 団体を対象に貸出文庫を開始(昭和 28 年(1953))

- ・ 図書館のオンライン化(平成 2 年(1990)4 月)

図書館にコンピュータを導入し、オンライン化を開始した。それは全国でも早い時期の導入といえる。各館をオンラインで結び、約 47 万冊の蔵書情報を各館で検索可能にし、貸出・返却・予約・リクエスト等の業務の効率化が図られた。さらに県立図書館とのネットワークによる蔵書の検索機能の拡大、幅の広いリクエスト対応等が可能となった。

- ・ 金曜日の夜間開館の試行(平成 3 年(1991)10 月)

中央・北・南図書館で金曜日に 19 時 20 分までの夜間開館を試行した。

- ・ リサイクル図書展示会の開催(平成 7 年(1995)6 月)

第 1 回リサイクル図書展示会を開催した。2 日間の開催で延べ 61 施設 593 人が利用、8,566 冊の本が新たに再利用された。

- ・ 視聴覚ホールの開設(平成 8 年(1996)3 月)

中央図書館に車椅子用 4 席を含む 70 席の視聴覚ホールを開設し、で映画会やコンサート等の諸行事を年間 271 回行い、3,639 人の利用があった。

- ・ 設立 50 周年記念「パネル展」の開催(平成 8 年(1996)7 月)

図書館設立 50 周年記念「パネル展」を開催し、大正 14 年(1925)の隣保会館から現在に至るまでの写真パネルを展示、図書館の歴史を振り返った。

- ・ 祝日の開館(平成 9 年(1997)4 月)

「国民の祝日に関する法律」に規定する休日を開館とし、開館日数が前年度の 270 日から 287 日となった。

- ・ 夜間開館の規則化(平成 9 年(1997)4 月)

金曜日の夜間開館を規則化した。

- ・ 図書配送・回収業務の委託(平成 10 年(1998)4 月)

団体貸出登録団体への図書配送・回収の民間事業者への委託を開始した。

- ・ 木曜日の夜間開館(平成 11 年(1999)4 月)

夜間開館を木曜日にも拡大し利用者への便宜を図った。

- ・ 障害者向け郵送貸出(平成 12 年(2000)4 月)

障害者向け郵送貸出しを開始した。

- ・ 図書館情報システムの更新(平成 14 年(2002)1 月)

平成 10 年(1998)10 月から「図書館コンピュータシステム委員会」を設置し、新情報システムの検討を開始。平成 13 年(2001)4 月、図書館情報システムの新機種を決定、平成 14 年(2002)1 月、新システムに更新、稼働させた。

- ・ 図書館ホームページの開設(平成 14 年(2002)1 月)

図書館ホームページを開設した。

- ・ インターネットコーナーの設置(平成 14 年(2002)4 月 10 日)

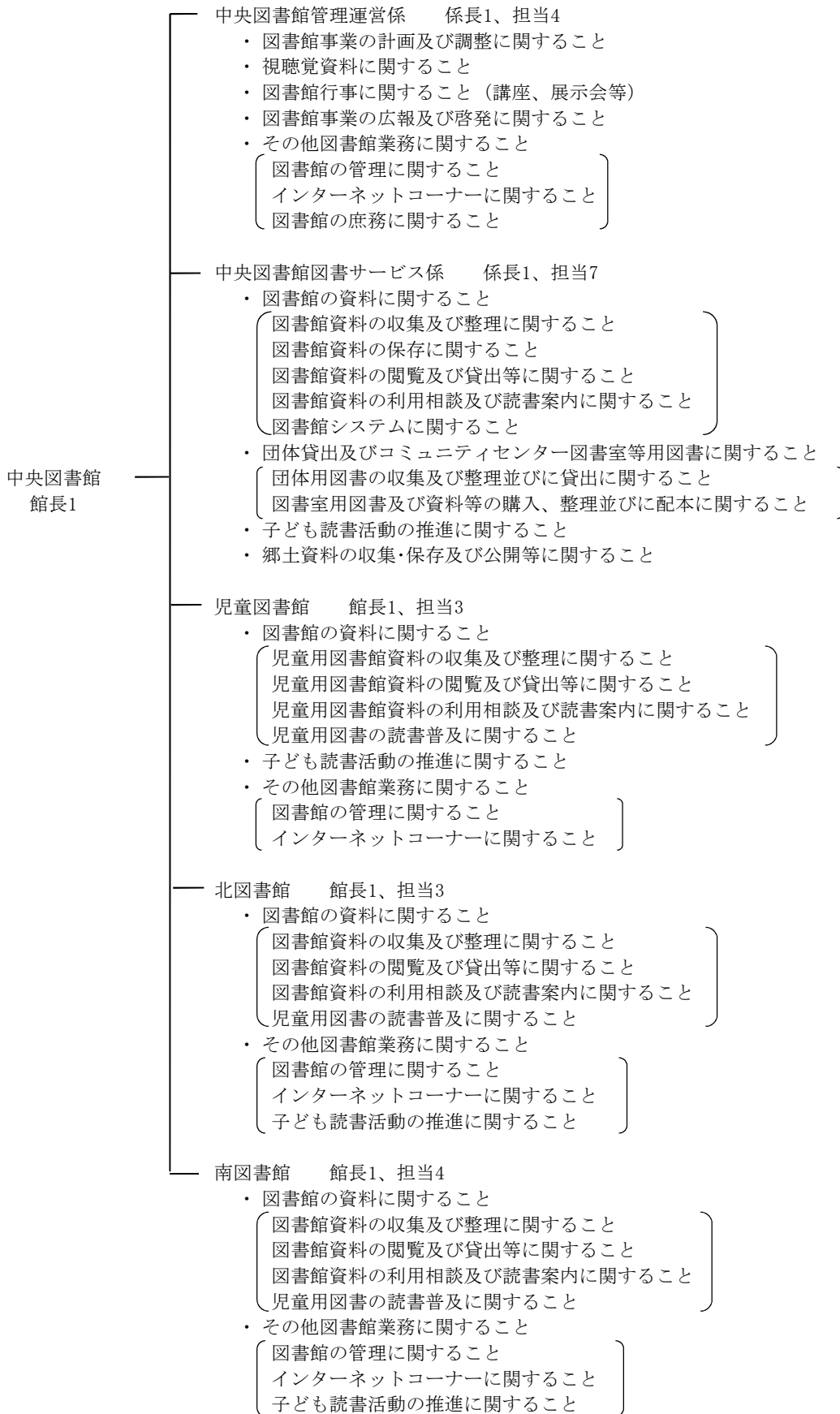
利用者がインターネットから情報収集できるよう、中央・児童・北・南の 4 図書館にインターネットコーナーを設置した。

- ・ **ブックスタート事業の開始**(平成 14 年(2002)4 月)
子どもの読書活動推進のため、乳児とその保護者に、絵本等をプレゼントし、読み聞かせを行うブックスタート事業を開始した。
- ・ **公民館図書室等での図書サービスの開始**(平成 14 年(2002)4 月 27 日)
図書館サービスの地域格差を解消するため、公民館図書室等(田浦・逸見・衣笠・大津・浦賀・北下浦・西の各公民館、生涯学習センター、武山地域自治活動センター)で予約・貸出・返却等、図書館と同様のサービスを開始した。
- ・ **図書館ホームページからの検索と予約**(平成 14 年(2002)5 月 10 日)
図書館ホームページから図書館資料の検索と予約ができるサービスを開始した。
- ・ **小学生全員にブックリストの配布開始**(平成 15 年(2003)4 月 23 日)
子ども読書の日に、学校を通じて市内小学生全員に学年別(3 種類)のブックリストを配布した。また、図書館に来館した新 1 年生に図書館バッグのプレゼントを開始した。(平成 19 年度まで)
- ・ **駅返却ポストの設置**(平成 15 年(2003)6 月 1 日)
京急久里浜駅と浦賀駅に本の返却ポストを設置した。
- ・ **共同書庫の設置**(平成 16 年(2004)3 月)
旧坂本小学校の 5 教室を活用し、共同書庫を設置した。(校舎解体に伴い平成 24 年(2012)6 月引き上げ)
- ・ **小学 1・3・5 年生全員と保育園・幼稚園児全員にブックリストを配布**(平成 16 年(2004)4 月 23 日)
子ども読書の日に小学校と保育園・幼稚園を通じてブックリストを配布した。(小学 1・2 年生用、3・4 年生用、5・6 年生用、未就学児用)
- ・ **長井地区コンビニエンスストアでの図書取次業務委託の開始**(平成 16 年(2004)6 月 1 日)
ファミリーマート横須賀長井店において図書取次業務を開始した。(閉店により、平成 28 年(2016)2 月 29 日業務終了)
- ・ **駅返却ポストの増設**(平成 16 年(2004)10 月 1 日)
J R 衣笠駅に本の返却ポストを増設した。
- ・ **収集基準の見直し・選書委員会の試行**(平成 17 年(2005)1 月)
図書館資料の収集基準を見直し、選書委員会を試行した。本格実施は平成 17 年(2005)6 月から。
- ・ **図書宅配サービスの開始**(平成 17 年(2005)3 月)
有料による図書の宅配サービスを開始した。
- ・ **貸出冊数の緩和**(平成 17 年(2005)4 月 1 日)
貸出冊数を 1 人 5 冊から 10 冊に増やした。
- ・ **駅返却ポストの増設及び取次委託の開始**(平成 17 年(2005)6 月 1 日)
追浜駅、汐入駅、横須賀中央駅、北久里浜駅、Y R P 野比駅に本の返却ポストを増設し、京急 7 駅での返却取次業務委託を開始した。
- ・ **視聴覚資料の館外貸出を開始**(平成 17 年(2005)11 月 1 日)
ビデオや DVD、CD などの視聴覚資料の館外貸出を開始した。
- ・ **図書館情報システムの更新**(平成 19 年(2007)1 月)
平成 17 年(2005)7 月から新たな図書館情報システムを検討、平成 18 年(2006)4 月に新機種を決定、平成 19 年(2007)1 月から新システムを稼働させた。

- ・ **子ども読書活動推進計画（愛読プラン）の策定**（平成 19 年（2007）1 月）
平成 17 年（2005）8 月から「横須賀市子ども読書活動推進計画策定委員会」を設置して同計画を検討、平成 19 年（2007）1 月に策定した。
- ・ **名称の変更**（平成 20 年（2008）4 月）
各公民館図書室（田浦、逸見、衣笠、大津、浦賀、北下浦、西）及び武山自治活動センター図書室を、それぞれコミュニティセンター図書室に名称変更した。
- ・ **YRP 情報センターでの図書取次業務の開始**（平成 20 年（2008）6 月 2 日）
YRP 情報センターにおいて図書取次業務を開始した。（平成 24 年（2012）3 月終了）
- ・ **中学生全員にブックリストの配布開始**（平成 20 年（2008）7 月）
夏休み等の読書に活用してもらうため、学校を通じて中学生全員にブックリストを配布した。
- ・ **市役所市政情報コーナーでの図書取次業務の開始**（平成 22 年（2010）6 月 1 日）
市役所市政情報コーナーにおいて図書取次業務を開始した。
- ・ **視覚による表現の認識等が困難な方へ録音資料の貸出開始**（平成 24 年（2012 年）1 月 1 日）
視覚によって認識される著作物をそのままの方式では利用することが困難な方への録音資料の貸出を開始した。
- ・ **YRP 内コンビニエンスストアでの図書取次業務の開始**（平成 24 年（2012）4 月）
YRP 情報センターでの図書取次業務終了に伴い、デイリーヤマザキ横須賀リサーチパーク店で図書取次業務を開始した。（閉店により、平成 25 年（2013）1 月 31 日業務終了）
- ・ **鴨居・岩戸コミュニティセンターでの図書取次業務の開始**（平成 24 年（2012）6 月）
鴨居・岩戸コミュニティセンターでの図書取次業務を開始した。
- ・ **第 2 次子ども読書活動推進計画（第 2 次愛読プラン）の策定**（平成 25 年（2013 年）2 月）
平成 24 年（2012）4 月から「横須賀市子ども読書活動推進計画策定委員会」を設置し、同計画を検討、平成 25 年（2013）2 月に策定した。
- ・ **長井コミュニティセンター図書室の開室**（平成 25 年（2013）3 月）
長井コミュニティセンターに図書室を開室した。
- ・ **長井地区コンビニエンスストアでの図書取次業務の開始**（平成 28 年（2016）4 月 1 日）
ファミリーマート荒崎入口店において図書取次業務を開始した。（閉店により、平成 30 年（2018）9 月 30 日業務終了）
- ・ **図書館情報システムの更新**（平成 30 年（2018）1 月）
平成 28 年（2016）4 月から新たな図書館情報システムを検討、平成 29 年（2017）6 月に新機種を決定し、平成 30 年（2018）1 月から新システムを稼働させた。
- ・ **第 3 次子ども読書活動推進計画（第 3 次愛読プラン）の策定**（平成 30 年（2018）2 月）
平成 29 年（2017）6 月から「横須賀市子ども読書活動推進計画改定検討委員会」を設置し、同計画を検討、平成 30 年（2018）2 月に策定した。
- ・ **横浜市立図書館との相互利用開始**（平成 30 年（2018）4 月）
横浜市立図書館との相互利用を開始した。
- ・ **中央図書館での公衆無線 LAN サービスの開始**（平成 30 年（2018）7 月）
中央図書館において公衆無線 LAN サービスを開始した。

- ・ **第4次子ども読書活動推進計画（第4次愛読プラン）の策定**（令和4年(2022)2月）
令和3年(2021)6月から「横須賀市子ども読書活動推進計画改定検討委員会」を設置し、同計画を検討、令和4年(2022)2月に策定した。
- ・ **蔵書へのICタグ貼付け、IC機器の導入**（令和4年(2022)）
中央・北・南図書館での図書のセルフ貸出サービスの実施に向け、全ての蔵書へのICタグ貼付け、セルフ貸出機や自動返却機、予約棚、セキュリテイゲート等の設置を行った。
- ・ **セルフ貸出機等の稼働**（令和5年(2023)4月11日）
中央・北・南図書館において、図書のセルフ貸出、自動返却等を開始した。
- ・ **北・南図書館での公衆無線LANサービスの開始**（令和5年(2023)9月）
北・南図書館において、公衆無線LANサービスを開始した。

2. 組織及び業務内容 (令和5年4月1日現在)



3. 施設

(1) 中央図書館

所在・電話	〒238-0017 上町1丁目61番地 ☎822-2202
開館	昭和22年7月22日 現在の児童図書館用地に開館 昭和38年5月10日 移転新設(旧館) 昭和58年6月8日 増改築(新館)
面積・構造	延 4,032.55㎡ 鉄骨鉄筋コンクリート造 地下1階地上3階建 (駐車場26台)
施設概要	横須賀市の図書館サービスの中心機能を担い、図書館事業に関する計画・調整、選書、コミュニティセンター等図書室との連絡調整、図書館システムの管理、図書館の維持管理、図書等の貸出のほか、学校、地域文庫等への団体貸出や、郵送サービス、神奈川県図書館情報ネットワークの事務、郷土資料の収集、保存、公開、貸出、視聴覚資料の館内・館外貸出、16ミリフィルムや映写機等の貸出、映画会等を行っている。 閲覧室、新聞雑誌コーナー、インターネットコーナー、郷土・参考資料室、視聴覚ライブラリー、社会人読書室、読書室、学生読書室、リフレッシュルーム、郷土資料室ほか

(2) 児童図書館

所在・電話	〒238-0007 若松町3丁目20番地 ☎825-4417
開館	昭和49年7月11日
面積・構造	延 645.15㎡ 鉄筋コンクリート造 2階建 (駐車場7台)
施設概要	中央図書館の分館として、主に乳幼児、小学生、中学生向けの児童書等をそろえている。おはなし会や人形劇、児童サービス講座などを行っている。 閲覧室、インターネットコーナー、絵本の部屋、読書室、学習室、おはなしの部屋ほか

(3) 北図書館

所在・電話	〒237-0061 夏島町12番地 ☎866-0516
開館	昭和60年4月1日
面積・構造	延 1,236.74㎡ 鉄筋コンクリート造(一部鉄骨造)3階建 (駐車場7台) (追浜コミュニティセンター北館併設)
施設概要	地域館として、図書等の貸出、子ども向けのおはなし会、映画会等を行っている。 閲覧室、インターネットコーナー、絵本の部屋、読書室、学習室、おはなしの部屋ほか

(4) 南図書館

所在・電話	〒239-0831 久里浜6丁目14番3号 ☎836-0718
開館	昭和60年4月1日
面積・構造	延 1,729.99㎡ 鉄筋コンクリート造(一部鉄骨造・鉄筋造)3階建 (駐車場57台) (教育研究所併設)
施設概要	地域館として、図書等の貸出、子ども向けのおはなし会、映画会等を行っている。 閲覧室、インターネットコーナー、絵本の部屋、読書室、学習室、おはなしの部屋ほか

(5) 図書室

開室時間 9:00~17:00

休館日 第4木曜日の9:00~13:00と年末年始

田浦コミュニティセンター図書室	船越町 6-77 (田浦行政センター内) ☎861-9007
逸見コミュニティセンター図書室	東逸見町 2-29 (逸見行政センター内) ☎823-3205
衣笠コミュニティセンター図書室	公郷町 2-11 (衣笠行政センター内) ☎852-3596
大津コミュニティセンター図書室	大津町 3-34-40 (大津行政センター内) ☎835-2872
浦賀コミュニティセンター図書室	浦賀町 5-1-2 (浦賀行政センター内) ☎841-4184
北下浦コミュニティセンター図書室	長沢 2-7-7 (北下浦行政センター内) ☎849-2866
西コミュニティセンター図書室	長坂 1-2-2 (西行政センター内) ☎857-0896
武山コミュニティセンター図書室	武 3-5-1 (武山市民プラザ内) ☎857-1600
長井コミュニティセンター図書室	長井 5-16-5 ☎856-3123
生涯学習センター図書室	西逸見町 1-38-11 (ウェルシティ市民プラザ 5階) ☎822-4856

(6) 図書取次拠点

市役所市政情報コーナー	小川町 11 (横須賀市役所 1階) 8:30~17:00 ※土・日・祝日、年末年始は休み
鴨居コミュニティセンター	鴨居 3-11-12 8:30~21:00 ※年末年始は休み
岩戸コミュニティセンター	岩戸 1-10-18 8:30~21:00 ※年末年始は休み

図書取次拠点に関する問い合わせは中央図書館 (822-2202) へ

4. 利用案内

(1) 開館時間及び休館日

① 図書館

◎開館時間 午前9時30分～午後5時20分
中央・北・南図書館の木・金曜日（祝休日を除く）は19時20分まで

◎休館日 月曜日（祝休日のときは繰り下げ）
第4木曜日（7・8・11・12月を除く。祝休日のときは繰り下げ）
12月29日～1月3日、図書整理期間（各館3日程度）

② 図書室

◎開館時間 午前9時～午後5時

◎休館日 第4木曜日9時～13時（生涯学習センター図書室は終日）、12月29日～1月3日

③ 図書取次拠点（返却と予約した本の受け取り）

ア 市役所市政情報コーナー（横須賀市役所1階）

◎開館時間 午前8時30分～午後5時 ◎休館日 土、日、祝日、12月29日～1月3日

イ 鴨居・岩戸コミュニティセンター

◎開館時間 午前8時30分～午後9時 ◎休館日 12月29日～1月3日

(2) 図書の貸出

① 個人貸出

◎要件 市内在住・在勤・在学、横浜市・鎌倉市・逗子市・三浦市・葉山町在住

◎冊数・期間 10冊（横浜市民は6冊）・15日以内（次の予約がなければ15日延長可）

② 団体貸出

◎要件 市内の事業所、団体等 ◎冊数・期間 500冊・4か月以内

(3) 視聴覚ライブラリー（中央図書館）

① 館外貸出

◎要件 市内在住・在勤・在学、鎌倉市、逗子市、三浦市、葉山町在住

◎本数・期間 3本・8日以内

② 館内視聴

図書館カード提示、申込書により利用する。

③ 視聴覚機材の貸出

◎要件 市内の事業所、団体等 ◎本数・期間 3本以内・7日以内

◎貸出機材 16ミリフィルム、映写機、ビデオプロジェクター、OHP等
（一部機材は、16ミリ映写機操作技術認定証を提示する。）

(4) インターネットコーナー

◎ 利用方法 図書館カードを提示し、指定されたパソコンを利用する。原則1回30分まで。

◎ 設置台数 中央図書館4台、児童図書館1台、北図書館2台、南図書館2台

(5) 障害者向け郵送貸出サービス（中央図書館）

- ◎要件 市内の在住・在勤・在学で、障害者手帳を交付された図書館への来館が困難な人
- ◎冊数・期間 10冊・30日以内（郵送等に要する期間を含む）
- ◎利用方法 貸出登録は窓口・電話・FAXで行う。代理による登録も可
貸出申込は電話・FAXで行う。代理による貸出も可
- ◎料金 送料利用者負担なし

(6) 図書宅配便サービス（中央図書館）

- ◎要件 市内在住・在勤・在学、横浜市・鎌倉市・逗子市・三浦市・葉山町在住
- ◎冊数・期間 10冊（横浜市民は6冊）・19日以内（通常の15日間＋往復の4日間）
- ◎料金 送料利用者負担
- ◎受取・返却 送料と引き換えに受け取り。送料を支払い、宅配便または郵送により返却
- ◎利用方法 図書館ホームページ、館内検索機、窓口、電話等で申し込む

(7) 視覚による表現の認識等が困難な方への録音資料貸出サービス（中央図書館）

- ◎要件 市内在住・在勤・在学、横浜市・鎌倉市・逗子市・三浦市・葉山町在住で、障害のある方、入院中の方など、視覚によって認識される著作物を、そのままの方式では利用することが困難な方。
- ◎冊数・期間 館内1点、館外3点以内・30日以内
- ◎利用方法 貸出登録は窓口・電話・FAXで行う。代理による登録も可
貸出申込は電話・FAXで行う。代理による貸出も可

5. 図書館資料

(1) 蔵書

①館別分類別蔵書冊数及び割合

単位:冊

区 分	中央図書館		児童図書館		北図書館		南図書館		合計		
	蔵書冊数	割合(%)	蔵書冊数	割合(%)	蔵書冊数	割合(%)	蔵書冊数	割合(%)	蔵書冊数	割合(%)	
一 般	総 記	69,963	20.0	1,034	38.6	6,301	10.0	6,582	8.6	83,880	17.1
	哲 学	13,352	3.8	1	0.0	2,052	3.3	2,813	3.7	18,218	3.7
	歴 史	31,203	8.9	16	0.6	5,538	8.8	6,951	9.1	43,708	8.9
	社会科学	54,123	15.5	381	14.2	7,931	12.6	9,141	11.9	71,576	14.6
	自然科学	19,485	5.6	31	1.2	4,739	7.5	6,363	8.3	30,618	6.2
	技 術	19,828	5.7	26	1.0	5,131	8.1	6,580	8.6	31,565	6.4
	産 業	9,497	2.7	4	0.1	2,120	3.4	2,277	3.0	13,898	2.8
	芸 術	28,510	8.2	341	12.7	5,462	8.7	7,522	9.8	41,835	8.5
	言 語	7,568	2.2	18	0.7	1,193	1.9	1,614	2.1	10,393	2.1
	文 学	95,844	27.4	827	30.9	22,567	35.7	26,775	34.9	146,013	29.7
	小 計	349,373	100.0	2,679	100.0	63,034	100.0	76,618	100.0	491,704	100.0
児 童	総 記	24	0.4	1,617	3.0	942	2.6	773	2.2	3,356	2.6
	哲 学	12	0.2	499	0.9	362	1.0	429	1.2	1,302	1.0
	歴 史	10	0.2	1,982	3.6	1,779	5.0	1,446	4.1	5,217	4.0
	社会科学	44	0.8	2,823	5.2	1,634	4.6	1,961	5.6	6,462	4.9
	自然科学	26	0.5	3,763	6.9	3,256	9.1	3,217	9.1	10,262	7.8
	技 術	16	0.3	1,371	2.5	1,218	3.4	1,342	3.8	3,947	3.0
	産 業	8	0.1	879	1.6	686	1.9	885	2.5	2,458	1.9
	芸 術	34	0.6	2,193	4.0	1,575	4.4	1,632	4.6	5,434	4.2
	言 語	22	0.4	558	1.0	409	1.1	431	1.2	1,420	1.1
	文 学	5,214	96.5	38,813	71.3	23,867	66.9	23,101	65.7	90,995	69.5
	小 計	5,410	100.0	54,498	100.0	35,728	100.0	35,217	100.0	130,853	100.0
合 計	354,783	45.3	57,177	7.3	98,762	12.6	111,835	14.3	622,557	79.6	
団体貸出	159,884	20.4	—	—	—	—	—	—	159,884	20.4	
総 計	514,667	65.8	57,177	7.3	98,762	12.6	111,835	14.3	782,441	100.0	

②蔵書冊数年度推移《全館合計》

単位:冊

分 類		30年度	元年度	2年度	3年度	4年度
一 般	総 記	88,218	87,451	85,460	85,592	83,880
	哲 学	18,652	18,437	18,307	18,391	18,218
	歴 史	49,269	47,019	45,292	45,627	43,708
	社会科学	74,267	74,378	74,417	74,281	71,576
	自然科学	34,718	33,951	33,836	34,042	30,618
	技 術	39,504	39,122	39,285	39,029	31,565
	産 業	16,775	16,796	15,049	14,937	13,898
	芸 術	44,299	44,194	43,154	43,377	41,835
	言 語	10,911	10,871	10,558	10,654	10,393
	文 学	153,371	148,948	148,563	149,910	146,013
	小 計	529,984	521,167	513,921	515,840	491,704
児 童	総 記	3,134	3,180	3,241	3,367	3,356
	哲 学	1,429	1,388	1,388	1,315	1,302
	歴 史	5,630	5,433	5,271	5,271	5,217
	社会科学	5,984	6,065	6,191	6,415	6,462
	自然科学	10,668	10,477	10,531	10,615	10,262
	技 術	4,113	3,988	3,940	3,957	3,947
	産 業	2,409	2,469	2,456	2,461	2,458
	芸 術	5,774	5,630	5,441	5,423	5,434
	言 語	1,448	1,411	1,372	1,410	1,420
	文 学	93,598	90,254	89,525	90,524	90,995
	小 計	134,187	130,295	129,356	130,758	130,853
合 計	664,171	651,462	643,277	646,598	622,557	
団体貸出	173,484	172,095	169,549	167,042	159,884	
総 計	837,655	823,557	812,826	813,640	782,441	

(2) 新聞一覧

購入新聞名	中央	児童	北	南	縮刷版等保存館
朝日新聞	○		○	○	(中央) 明治21年(1888)7月～(実物大 湘南版 昭和60年(1985)4月～)
神奈川新聞	○	○	○	○	実物大 昭和28年(1953)4月～ 欠番(昭29.3/ 昭29.7/昭31.8 / 昭32.9 / 昭33.4 / 昭34.7 / 昭35.5 / 昭39～昭55.6 / 昭56.3) 横須賀・湘南版 昭和39年(1964)～昭和55年(1980)6月 / 昭和56年3月 欠番(昭48.12) 全国区版 ※湘南版等各地区版のみを編集 昭和62年7月～平成4年3月
毎日新聞	○		○	○	(北) 昭和56年(1981)1月～(実物大 湘南版 昭和60年(1985)4月～) 欠番(昭57.2 / 昭58.3・9・11・12 / 昭59.8)
読売新聞	○		○	○	(南) 昭和57年(1982)1月～(実物大 湘南版 昭和60年(1985)4月～) 欠番(昭60.1・3・4)
日経流通新聞	○				
日本経済新聞	○		○	○	(中央) 昭和47年(1972)8月～
産経新聞	○		○	○	
東京新聞	○				
日刊工業新聞	○			○	
スポーツニッポン			○	○	
日刊スポーツ	○		○		
スポーツ報知	○			○	
The Japan Times	○			○	
The Japan News			○		
朝日小学生新聞		○	○	○	
朝日中高生新聞		○	○	○	
毎日小学生新聞		○		○	
The Japan Times Alpha		○			
合計	12	5	11	13	

その他新聞

(中央) 横浜毎日新聞 明治3年12月～明治39年6月
欠番(明治5.12)

郵便報知新聞 明治5年6月～明治27年
欠番(明治5.12)

東京日日新聞 明治5年2月21日～明治10年12月29日

日本初期新聞全集 安政4年1月～明治元年12月

夕刊神奈川 平成2年(1990)～平成6年(1994)
平成10年(1998)～平成14年(2002)

その他

(中央) 横須賀市報 昭和31年(1956)～

神奈川県広報 昭和39年(1964)4月～

(4館) 広報よこすか 昭和24年(創刊号)～

寄贈新聞名	中央	児童	北	南
しんぶん赤旗	○		○	
民団新聞	○		○	
横須賀よみうり	○		○	
公明新聞	○		○	○
福島民報	○			
福島民友	○			
合計	6	0	4	1

(3) 紙芝居保有数

	30年度	元年度	2年度	3年度	4年度
中央図書館(団体含む)	1,102	1,143	1,094	1,120	1,121
児童図書館	1,365	1,407	1,452	1,474	1,487
北図書館	960	790	666	637	587
南図書館	693	684	714	736	664
合計	4,120	4,024	3,926	3,967	3,859

6. 利用状況

(1) 入館者数

単位:人

館名	30年度	元年度	2年度	3年度	4年度
中央図書館	201,124	182,390	133,622	146,580	157,902
児童図書館	96,090	87,483	61,949	44,827	72,649
北図書館	149,323	132,695	96,584	104,535	110,513
南図書館	273,583	263,994	187,942	210,853	186,869
図書室	245,615	231,070	164,085	166,177	185,674
合計	965,735	897,632	644,182	672,972	713,607

(2) 登録者数

単位:人

館名	30年度	元年度	2年度	3年度	4年度
中央図書館	59,462	60,514	61,266	62,063	62,960
児童図書館	28,294	29,105	29,478	29,805	30,487
北図書館	29,490	30,112	30,571	31,113	31,628
南図書館	81,014	82,593	83,528	84,860	85,968
図書室	24,364	25,472	26,107	27,019	27,848
合計	222,624	227,796	230,950	234,860	238,891

(3) 貸出者数

単位:人

館名	30年度	元年度	2年度	3年度	4年度
中央図書館	99,115	88,883	71,697	77,756	75,329
児童図書館	48,063	46,772	41,097	29,356	42,417
北図書館	61,827	57,412	53,520	53,131	55,478
南図書館	130,658	124,389	108,985	113,104	98,663
図書室	196,980	184,460	165,342	161,614	176,656
合計	536,643	501,916	440,641	434,961	448,543

(4) 貸出冊数

単位:冊

館名	30年度	元年度	2年度	3年度	4年度
中央図書館	276,154	240,452	193,190	212,456	205,266
児童図書館	155,301	152,589	134,210	99,958	152,876
北図書館	200,454	185,409	172,314	178,187	185,730
南図書館	464,886	433,440	375,400	414,592	343,317
図書室	481,979	448,166	402,560	400,295	433,207
合計	1,578,774	1,460,056	1,277,674	1,305,488	1,320,396

(5) 予約の状況

単位:冊

区 分	中央図書館	児童図書館	北図書館	南図書館	図書室	合 計	割 合
窓口等	20,821	3,099	4,877	8,653	14,784	52,234	12.6%
館内検索機	2,966	1,013	1,390	4,356	8,479	18,204	4.4%
インターネット	344,872	-	-	-	-	344,872	83.0%
(うち相互貸借)	(978)	(445)	(380)	(1,196)	(2,140)	(5,139)	-
合 計	368,659	4,112	6,267	13,009	23,263	415,310	100.0%

※相互貸借とは、他自治体の図書館等からの借り入れ (参考)他自治体の図書館等への貸出冊数 5,371冊

予約の状況年度推移

単位:冊

館 名	30年度	元年度	2年度	3年度	4年度
中 央 図 書 館	348,269	345,511	436,846	359,535	368,659
児 童 図 書 館	8,381	7,115	5,093	2,703	4,112
北 図 書 館	10,242	9,091	7,372	7,088	6,267
南 図 書 館	23,317	21,879	14,828	15,253	13,009
図 書 室	33,177	29,431	19,095	21,402	23,263
合 計	423,386	413,027	483,234	405,981	415,310

(6) レファレンス取扱い件数

単位:件

区 分	中央図書館	児童図書館	北図書館	南図書館	合計
口 頭	5,017	3,190	3,241	5,384	16,832
電 話	5,199	77	200	838	6,314
文書・メール等	6	-	-	-	6
合 計	10,222	3,267	3,441	6,222	23,152

※郷土資料室分は含まない。郷土資料室の実績はP19参照

レファレンス取扱い件数年度推移

単位:件

館 名	30年度	元年度	2年度	3年度	4年度
中 央 図 書 館	11,496	11,107	13,243	9,948	10,222
児 童 図 書 館	6,417	5,386	3,538	1,670	3,267
北 図 書 館	5,044	4,684	3,457	3,597	3,441
南 図 書 館	7,727	7,752	5,900	6,488	6,222
合 計	30,684	28,929	26,138	21,703	23,152

※郷土資料室分は含まない。郷土資料室の実績はP19参照

(7) 複写サービス取扱い件数

単位:枚

館 名	30年度	元年度	2年度	3年度	4年度
中 央 図 書 館	19,982	16,006	11,706	12,453	12,393
児 童 図 書 館	1,223	1,252	706	511	1,523
北 図 書 館	10,582	7,541	5,045	5,157	5,506
南 図 書 館	18,115	16,315	6,680	17,384	11,755
合 計	49,902	41,114	24,137	35,505	31,177

(8) 図書室蔵書冊数

単位:冊

図書室名	30年度	元年度	2年度	3年度	4年度
生涯学習センター図書室	19,493	19,506	19,623	19,515	19,601
田浦コミュニティセンター図書室	8,183	8,133	8,180	8,159	8,122
逸見コミュニティセンター図書室	7,165	7,198	7,149	7,019	6,955
衣笠コミュニティセンター図書室	13,987	14,034	14,025	13,906	13,713
大津コミュニティセンター図書室	12,826	13,065	13,285	13,419	13,361
浦賀コミュニティセンター図書室	8,116	7,864	7,782	7,601	7,410
北下浦コミュニティセンター図書室	10,835	10,791	10,202	10,611	10,472
西コミュニティセンター図書室	16,469	16,640	16,720	16,780	16,798
武山コミュニティセンター図書室	6,670	6,499	6,322	6,282	6,252
長井コミュニティセンター図書室	2,641	2,561	2,568	2,708	2,657
合計	106,385	106,291	105,856	106,000	105,341

(9) 図書室・図書取次拠点貸出状況

単位:冊

図書室名	30年度	元年度	2年度	3年度	4年度
生涯学習センター図書室	53,830	50,237	34,971	36,076	39,625
田浦コミュニティセンター図書室	33,807	31,155	30,485	31,868	34,471
逸見コミュニティセンター図書室	14,042	12,630	11,730	11,214	11,699
衣笠コミュニティセンター図書室	69,280	67,699	62,963	62,501	65,569
大津コミュニティセンター図書室	90,703	83,517	75,493	76,327	78,214
浦賀コミュニティセンター図書室	57,983	51,339	49,665	50,785	55,871
北下浦コミュニティセンター図書室	49,616	45,667	39,926	40,026	45,192
西コミュニティセンター図書室	62,184	59,348	52,647	43,152	54,470
武山コミュニティセンター図書室	20,122	19,164	14,749	17,989	18,282
長井コミュニティセンター図書室	7,994	7,337	5,474	6,172	6,426
市役所市政情報コーナー	5,673	5,574	6,891	7,676	6,785
鴨居コミュニティセンター	4,809	4,976	5,838	5,126	4,793
岩戸コミュニティセンター	10,406	9,523	11,728	11,383	11,810
長井地区コンビニエンスストア	1,530	—	—	—	—
合計	480,449	448,166	402,560	400,295	433,207

(10) 駅返却ポスト利用状況

単位:冊

駅名	30年度	元年度	2年度	3年度	4年度
追浜駅	33,745	32,941	23,615	27,852	27,828
汐入駅	17,090	14,933	11,469	13,990	14,340
横須賀中央駅	48,690	47,885	29,796	35,515	36,617
浦賀駅	20,142	16,782	12,401	12,693	12,918
北久里浜駅	24,591	22,920	16,714	17,003	18,421
京急久里浜駅	42,813	38,608	24,994	27,821	30,672
Y R P 野比駅	21,846	20,367	14,303	14,632	14,566
衣笠駅	26,722	25,476	18,286	21,391	23,113
合計	235,639	219,912	151,578	170,897	178,475

(11) 視聴覚利用状況

単位:件

区 分		30年度	元年度	2年度	3年度	4年度
ビデオテープ	館内視聴	1,282	1,004	444	437	386
	館外貸出	126	74	15	16	166
DVD	館内視聴	1,219	1,083	574	531	925
	館外貸出	5,082	3,592	3,284	3,289	4,162
カセットテープ	館内視聴	6	9	0	1	2
	館外貸出	53	65	26	6	31
CD	館内視聴	354	287	117	129	145
	館外貸出	9,717	8,194	5,873	5,994	5,429
合計	館内視聴	2,861	2,383	1,135	1,098	1,458
	館外貸出	14,978	11,925	9,198	9,305	9,788

16 ミリ フィ ルム	利用団体数	95	89	22	42	56
	フィルム貸出数	63	70	13	29	40
	映写機貸出数	30	34	5	13	19
	その他利用数	41	47	0	4	14
	利用者数	3,104	2,820	578	888	1,227

(12) 県立図書館16ミリフィルム利用状況

単位:件

区 分	30年度	元年度	2年度	3年度	4年度
フィルム利用数	39	27	5	9	15
利用団体数	32	20	5	10	13

(13) インターネットコーナー利用状況

単位:件

館 名	30年度	元年度	2年度	3年度	4年度
中央図書館	9,161	7,968	4,724	4,643	4,825
児童図書館	2,185	1,334	533	384	603
北図書館	4,758	2,704	760	738	586
南図書館	6,572	5,200	1,709	2,086	1,808
合計	22,676	17,206	7,726	7,851	7,822

(14) 郷土資料室の利用件数

区 分	30年度	元年度	2年度	3年度	4年度
問い合わせ・相談件数 (件)	—	—	85	58	93
資料利用件数 (件)	—	—	76	65	48
展示会開催数 (回)	—	—	4	3	4
図書館ホームページ デジタルアーカイブ公開資料数 (点)	—	—	140	230	477
情報紙『緒明山通信』発行回数 (回)	—	—	3	2	2

7. 団体貸出登録団体一覧及び配本冊数

単位:冊

団体名	所在	書架にある冊数	1回当たり配本数	年間配本冊数	年間配本回数
コスモス文庫	秋谷	146	—	—	—
岩戸文庫	岩戸	219	200	400	2
たんぽぽ文庫	鴨居	312	300	300	1
ワンワン文庫	ハイランド	154	150	288	2
キッズ文庫	大矢部	18	—	—	—
キッズポケット (愛らんど追浜)	追浜	183	108	325	3
デュオよこすか	本町	312	302	905	3
横須賀市立市民病院	長坂	20	20	60	3
横須賀市児童相談所	小川町	219	220	220	1
久里浜少年院	長瀬	—	—	—	—
こどもの夢サポートセンター	長坂	—	—	—	—
フリースクールこどもの夢	小川町	—	—	—	—
12団体合計		1,583	1,300	2,498	15

8. 令和4年度(2022年度)事業

中央図書館

行事	内容	開催日	回数(回)	参加数(人)
日曜映画会	映画鑑賞会	毎週日曜日	52	1,319
子ども映画会	DVD上映	毎月第2土曜日 (8月は毎週土曜日)	15	92
16ミリ映画会 (運営:16ミリ試写室)	16ミリフィルム・DVD上映	毎月第2水曜日	9	173
	映像とお話「横須賀の海水浴場のはじまり」	6月8日	1	23
	「黒潮のめぐみ」	10月12日	1	20
	「すかじゃん展」	12月14日	1	27
子ども読書の日関連行事	映画会「がんばれ！ルルロロ ふたりっていいね」	5月5日	1	2
課題解決コーナー関連行事	講演会「横須賀の地層と活断層」	10月15日	1	14
幼稚園・学校等の図書館訪問	館内見学やオリエンテーションを通し図書館の利用方法を紹介	随時	3	52
職業体験・インターンシップ受入	図書館業務体験・インターンシップ	随時	6	10
合 計			90	1,732

企画展示

行事名	開催期間	展示数
視聴覚企画展示 「泣いてスッキリ」「笑ってスッキリ」「体を動かしてスッキリ」「子どもと一緒にスッキリ」	4月21日～5月31日	DVD20
郷土資料室ミニ展示会「新発見・新着資料」展	4月29日～5月25日	資料19
課題解決コーナー「介護～突然の介護！慌てないために」	5月29日～6月24日	図書61
視聴覚企画展示「謎解き★しませんか～？」	6月1日～7月15日	CD3 DVD16
郷土資料室ミニ展示会「横須賀美術館『運慶 鎌倉幕府と三浦一族』展開連展示会」	7月6日～7月20日	資料3
視聴覚企画展示「その時、『何が』あったのか～終戦から77年～」	7月16日～8月23日	CD2 DVD17
郷土資料室ミニ展示会「戦争と市民の暮らし」展	7月21日～8月23日	資料40
図書・視聴覚企画展示「いとおかし。読む見る聞く・古典」	8月24日～10月4日	CD11 DVD7 図書80
自殺予防週間関連展示「ころがしんどいときに」	9月2日～9月21日	図書108
課題解決コーナー「地学～地球科学から宇宙へ～」	9月23日～10月26日	図書84
写真展「戦争と市民の暮らし」(会場 生涯学習センター)	10月13日～11月9日	資料14
読書週間関連企画「本のレンタルセット」	10月22日～11月9日	73セット
読書週間関連展示「秋の夜長に、『ミステリー&時代小説』」	10月22日～11月9日	図書190
人権週間関連展示「多様な性、知っていますか？」(人権・ダイバーシティ推進課協働開催)	11月23日～12月4日	図書50
視聴覚企画展示「もう一度考えてみませんか？」	11月24日～1月18日	DVD20
課題解決コーナー「食文化～食材、加工、調味料、料理法、郷土・伝統食などなど～」	1月27日～2月22日	図書83
視聴覚企画展示「『別れ』と『始まり』の物語」	2月23日～3月29日	DVD20

児童図書館

行事	内容	開催日	回数 (回)	参加数 (人)
おはなし会	絵本の読み聞かせ・手あそび・わらべうた・紙芝居など	水・土曜日	36	1,353
おはなし会とプサルタコンサート	古代の弦楽器プサルタの演奏とおはなし会	9月17日	1	34
人形劇	さんまいのおふだ	4月23日	1	27
	あいさつのきれいな王さま	1月22日	1	34
手づくり紙芝居教室	脚本を考え、絵を描いて、紙芝居を作り実演する	6月11日・25日(1回2日間)	1	9
児童サービス講座	「赤羽末吉の人生と絵本—子どもたちへの贈り物」	10月22日	1	38
	「わらべうた入門」	11月20日	1	34
	「おはなしの選び方・語り方」	1月14日	1	35
手づくり絵本教室	えほんをつくってみよう ～書き方から製本まで～	2回中止	-	-
夏休みおうちで「おりがみ」	折り紙の本の貸出時に折り紙を渡し、作った作品を図書館に展示	7月22日～8月13日	1	80
わくわく「ムシ」たんけん	博物館学芸員によるムシ関連図書を利用した講座	8月3日	1	13
外国語での絵本のおはなし会	絵本・紙芝居等を日本語と外国語で読み聞かせ	5月14日、12月17日	2	68
作家とあそぼう	絵本作家・宮西達也氏によるワークショップ 「段ボールアートで遊んでみよう」	10月15日	1	16
手づくり絵本展	手づくり絵本の展示会	11月5日、6日	1	277
新刊ブックトーク	図書館司書が絵本・童話等の新刊本を紹介	2月12日	1	40
幼稚園・学校等の図書館訪問	館内見学やオリエンテーションを通し図書館の利用方法を紹介	随時	30	833
職業体験・インターンシップ受入	図書館業務体験・インターンシップ	随時	2	4
合 計			82	2,895

企画展示

行事名	開催期間	展示数
桜・入学・卒業	4月1日～4月30日	図書60
生誕140年 小川未明	4月3日～4月30日	図書35
人形劇「さんまいのおふだ」関連本	4月15日～5月13日	図書26
どの本よもうかな？第117号「ながーくよまれてきたおはなし」	5月10日～6月30日	冊子50 図書12
没後30年 長谷川町子	5月11日～5月31日	図書52
雨・カエル・夏が来る	6月1日～6月30日	図書60
自由研究の関連本	7月10日～8月31日	図書40
どの本よもうかな？第118号「ムシの本」	8月2日～8月31日	冊子50 図書12
読書週間関連企画「本のレンタルセット」	10月22日～11月9日	20セット
どの本よもうかな？第119号『ぼうけん』のものがたり	10月22日～11月9日	冊子50 図書12
どの本よもうかな？第120号「世界の暮らしをうつす刺しゅうの本」(美術館の企画展との連携)	11月19日～12月25日	図書12
クリスマスの本	12月1日～12月25日	図書80
十二支とうさぎの本	1月6日～1月31日	図書35
人形劇「あいさつのきれいな王様」関連本	1月6日～1月31日	図書20
没後30年 安房直子	1月9日～1月31日	図書49
春らしい本揃えました	3月1日～3月31日	図書30

北図書館

行事	内容	開催日	回数 (回)	参加数 (人)
おはなし会	絵本の読み聞かせ・手あそび・わらべうた・紙芝居など	水・土曜日	30	377
子ども映画会	DVD上映	月1回	12	116
子ども読書の日関連行事	佐藤まもる氏の手作り紙芝居実演&マジックショー	中止	-	-
幼稚園・学校等の図書館訪問	館内見学やオリエンテーションを通し図書館の上手な利用方法を紹介	随時	20	220
職業体験・インターンシップ受入	図書館業務体験・インターンシップ	随時	1	2
合 計			63	715

企画展示

行事名	開催期間	展示数
「横浜DeNAベイスターズ企画展示」	3月25日～4月27日	図書53
こどもの読書週間関連展示「知ると楽しい図鑑いろいろ」	4月21日～5月25日	図書80
「国立研究開発法人海洋研究開発機構横須賀本部設置50周年」	4月29日～5月25日	図書66
課題解決コーナー「介護～突然の介護！慌てないために～」	5月27日～6月22日	図書86
「生誕120年横溝正史」	6月24日～7月14日	図書46
「生誕100年ドナルド・キーン」	6月24日～7月14日	図書58
「美術館企画展によせて「三浦氏、相模武士、鎌倉の事 付タリ能狂言」」	7月15日～8月5日	図書83
「夏休み子ども向け展示 博物館特別展示によせて「海の生き物や漁業などの本」」	7月23日～8月25日	図書77
「水木しげる生誕100年、中沢啓治没後10年 戦後77年戦争漫画」	8月6日～8月31日	図書55
「生誕90年堀内誠一」	8月26日～9月21日	図書80
自殺予防週間「こころがしんどい時に」	9月2日～9月21日	図書36
課題解決コーナー「地学～地球科学から宇宙へ～」	9月23日～10月26日	図書128
読書週間関連企画「本のレンタルセット」	10月22日～11月3日	37セット
読書週間関連展示「読んでいるつもりの本を今あらためて読む」	10月28日～11月20日	図書156
人権週間関連展示「多様な性、知っていますか？」(人権・ダイバーシティ推進課協働開催)	11月22日～12月4日	図書67
グリム童話集刊行210周年 アンドルー・ラング没後110年 「西洋における民間伝承採集の業績」	12月10日～12月24日	図書123
「生誕200年勝海舟」	1月6日～1月25日	図書50
「没後80年ニコラ・テスラ」	1月6日～1月25日	図書40
課題解決コーナー「食文化」	1月27日～2月22日	図書138
「生誕100年遠藤周作」	2月25日～3月19日	図書66
「生誕210年・没後140年リヒャルト・ワーグナー」	2月25日～3月12日	図書46
「追悼大江健三郎」	3月16日～3月26日	図書34
「生誕120年フォン・ノイマン」	3月21日～4月26日	図書35
「生誕90年アーノルド・ローベル」	3月28日～6月1日	図書57

南図書館

行 事	内 容	開催日	回数 (回)	参加数 (人)
おはなし会	絵本の読み聞かせ・手あそび・わらべうた・紙芝居など	水曜日	25	380
子ども映画会	16ミリフィルム・DVD上映	水曜日	9	110
子ども読書の日関連行事	マジックショー	4月29日	1	8
幼稚園・学校等の図書館訪問	館内見学やオリエンテーションを通し図書館の上手な利用方法を紹介	随時	6	166
職業体験・インターンシップ受入	図書館業務体験・インターンシップ	随時	4	6
合 計			45	670

4館合計

回数 (回)	参加数 (人)
280	6,012

企画展示

行事名	開催期間	展示数
ショーウィンドー「くろふねと桜」	4月1日～4月2日	図書3
桜特集	4月1日～4月13日	図書23
ショーウィンドー「くろふねと鯉のぼり」	4月3日～5月12日	図書3
新緑おさんぽびより	4月14日～4月28日	図書46
ワンダーランドへようこそ	4月29日～5月8日	図書121
新緑おさんぽびより	5月10日～5月25日	図書46
課題解決コーナー「介護～突然の介護！慌てないために～」	5月27日～6月22日	図書96
ショーウィンドー「あじさいとくろふね」	5月24日～6月30日	図書6
本が泣いています	5月27日～7月15日	図書22
特集「夏の本」	7月1日～8月14日	図書101
絵本の部屋 特集「夏を涼しく」	7月1日～8月31日	図書50
ショーウィンドー「朝顔と金魚」	7月2日～9月9日	図書18
横須賀美術館関連展示「運慶 鎌倉幕府と三浦一族」	8月16日～9月1日	図書41
自殺予防デー関連展示「こころがしんどい時に」	9月2日～ 9月21日	図書87
防災特集	9月2日～10月6日	図書92
ショーウィンドー 団体展示「一意会」書道	9月16日～10月7日	
課題解決コーナー「地学 ～地球科学から宇宙へ～」	9月23日～10月26日	図書70
山脇百合子を偲んで	10月7日～10月26日	図書38
ハロウィン特集	10月12日～10月26日	図書23
ショーウィンドー「ハロウィン」	10月12日～10月30日	図書6
読書週間関連企画 「本のレンタルセット」	10月22日～11月9日	83セット
読書週間関連展示「大学生が中高生にすすめる本」(POP16作品)	10月28日～11月13日	図書14
人権週間関連展示 「多様な性、知っていますか？」(人権・ダイバーシティ推進課協働開催)	11月23日～12月4日	図書63
クリスマス特集	12月1日～12月25日	図書116
ショーウィンドー「クリスマス」	12月1日～12月25日	図書6
ショーウィンドー「桜と目白」	3月22日～ 3月31日	図書15
特集:WBC優勝おめでとう	3月25日～ 3月31日	図書40

9. 横須賀市図書館条例

昭和 49 年 4 月 1 日

条例第 28 号

図書館条例をここに公布する。

図書館条例

(設置)

第 1 条 図書館法(昭和 25 年法律第 118 号)第 10 条の規定に基づき、本市に図書館を設置する。

(位置及び名称)

第 2 条 図書館の位置及び名称は、次のとおりとする。

位 置	名 称
横須賀市上町 1 丁目 61 番地	横須賀市立中央図書館
横須賀市夏島町 12 番地	横須賀市立北図書館
横須賀市久里浜 6 丁目 14 番 3 号	横須賀市立南図書館

2 前項の中央図書館の分館として、横須賀市若松町 3 丁目 20 番地に横須賀市立児童図書館を置く。

(昭 59 条例 30・平 8 条例 65・一部改正)

(休館日)

第 3 条 図書館の休館日は、次に掲げるとおりとする。

- (1) 月曜日
- (2) 12 月 29 日から翌年の 1 月 3 日までの日
- (3) 図書整理期間(年 1 回 10 日以内)
- (4) 館内整理日(12 月及び中央図書館の図書整理期間が含まれる月を除いた毎月第 4 木曜日(その日が国民の祝日に関する法律(昭和 23 年法律第 178 号)に規定する休日(次条第 1 項において「休日」という。)に当たるときは、繰り下げる。)及び 1 月 4 日(その日が月曜日に当たるときは、繰り下げる。))

2 教育委員会は、特に必要があるときは、前項の規定にかかわらず、臨時に休館日を変更し、又は設けることができる。

3 図書整理期間及び臨時に休館するときは、その都度図書館前にその旨を掲示する。

(平 17 条例 54・全改)

(利用時間)

第 4 条 図書館の利用時間は、午前 9 時 30 分から午後 5 時 20 分までとする。ただし、木曜日及び金曜日(休日に当たる日を除く。)の利用時間は、児童図書館を除き、午前 9 時 30 分から午後 7 時 20 分までとする。

2 教育委員会は、特別の理由があると認めるときは、前項の利用時間を変更することができる。

(平 17 条例 54・追加)

(入館禁止)

第 5 条 次に掲げる者は、入館することができない。

- (1) 他人に危害を及ぼし、又は迷惑となる物品を携帯する者
 - (2) 他人に迷惑を及ぼし、又は秩序を乱すおそれのある者
 - (3) その他図書館長において管理上支障があると認める者
- (平 17 条例 54・追加)

(損害の賠償)

第 6 条 図書館の利用者又は資料の貸出しを受けているものは、施設、設備、器具又は資料を損傷し、汚損し、又は紛失したときは、その損害を賠償しなければならない。ただし、天災その他やむを得ない理由があると教育委員会が認めるときは、この限りでない。

(平 17 条例 54・追加)

(その他の事項)

第 7 条 この条例に定めるもののほか、図書館の運営及び管理について必要な事項は、教育委員会が定める。

(平 17 条例 54・旧第 4 条繰下)

附 則

(施行期日)

1 この条例の施行期日は、教育委員会規則で定める。

(昭和 49 年 7 月 10 日教規則第 3 号により昭和 49 年 7 月 10 日から施行)

(旧条例の廃止)

2 図書館条例(昭和 25 年横須賀市条例第 56 号)は、廃止する。

附 則(昭和 59 年 12 月 25 日条例第 30 号)

この条例の施行期日は、規則で定める。

(昭和 60 年 4 月 1 日規則第 6 号により昭和 60 年 4 月 1 日から施行)

附 則(平成 8 年 12 月 25 日条例第 65 号)

この条例は、平成 9 年 4 月 1 日から施行する。

附 則(平成 17 年 3 月 31 日条例第 54 号)

この条例は、平成 17 年 4 月 1 日から施行する。

10. 横須賀市図書館条例施行規則

昭和 49 年 7 月 10 日
教育委員会規則第 6 号

図書館条例施行規則を次のように定める。

図書館条例施行規則

(館内における閲覧)

第 1 条 図書館条例(昭和 49 年横須賀市条例第 28 号)に規定する図書館(以下単に「図書館」という。)の館内において図書資料、視聴覚資料その他の図書館資料(以下「資料」という。)を閲覧しようとするときは、閲覧者が書架から自由に選択して閲覧する。ただし、書庫内の資料については、閲覧者が図書目録により選択し、提供を受けて閲覧する。

2 閲覧者は、閲覧室においては静粛にし、図書館法(昭和 25 年法律第 118 号)第 13 条第 1 項に規定する館長(以下単に「館長」という。)の指定する場所以外においては喫煙し又は飲食してはならない。

3 館長は、必要があると認めるときは、閲覧者が退館する際、所持品の提示を求めることができる。

(平 2 教規則 2・一部改正、平 17 教規則 4・旧第 5 条繰上・一部改正、平 17 教規則 10・一部改正)

(個人の館外利用)

第 2 条 個人が館外で資料を利用しようとするときは、貸出利用申込書(第 1 号様式)に個人の身元を確認できる書類その他の館長が必要と認める書類を添えて館長に提出し、図書館カード(第 2 号様式)の交付を受けなければならない。

2 前項の規定により図書館カードの交付を受けることができる者は、次に掲げる者とする。ただし、館長が特に必要と認めた者は、この限りでない。

- (1) 市内に居住し、又は通勤し、若しくは通学する者
- (2) 他市との間で締結した図書館の相互利用に関する協定に基づき、図書資料の館外利用を受けることができるとされている者

3 図書館カードにより貸出しを受けることができる図書資料は 10 冊以内(前項第 2 号に該当する者については、協定を締結した相手との協議で決定した冊数を限度とする。第 7 条第 2 項において同じ。)とし、貸出期間(図書館条例第 3 条第 1 項第 2 号及び第 3 号に規定する期間は算入しないものとする。以下同じ。)は 15 日以内とする。ただし、他の利用者の予約がない場合は、電話等により、1 回に限り、貸出期間延長の申し出があった日から 15 日を限度として、貸出期間を延長することができる。

4 館長は、業務上必要があると認める場合は、前項の規定にかかわらず、貸出期間及び貸出冊数を増やすことができる。

5 貸出利用申込書の記入事項に変更を生じたときは、速やかに館長に届け出なければならない。

(昭 58 教規則 2・平 2 教規則 2・一部改正、平 17 教規則 4・旧第 6 条繰上・一部改正、平 17 教規則 10・平 30 教規則 5・一部改正)

(個人の館外利用の特例)

第 2 条の 2 図書館カードの所有者のうち、郵送等による送付の利用の登録を受けたものは、郵送等による送付により資料の貸出しを受けることができるものとする。ただし、前条第 2 項第 2 号に該当する者については、協定を締結した相手との協議で決定した取扱いとする。

2 前項に規定する郵送等に係る費用は、貸出しを受けた者の負担とする。

3 前条第 3 項の規定に関わらず、郵送等による送付の利用による貸出期間(郵送等に要する日数を含む。)は、19 日以内とする。

(平 23 教規則 12・追加、平 30 教規則 5・一部改正)

(障害者に対する館外利用)

第 3 条 身体に障害がある者で図書館に来館できない者(第 2 条第 2 項第 2 号に該当する者を除く。)は、図書館において登録を受けた場合は、郵送等により図書資料の貸出しを受けることができるものとする。

2 前項に規定する郵送等に係る費用は、市の負担とする。

3 第 2 条第 3 項の規定にかかわらず、貸出期間(郵送等に要する期間を含む。)は 30 日以内とする。

(平 17 教規則 4・追加、平 17 教規則 10・平 23 教規則 12・平 30 教規則 5・平 30 教規則 6・一部改正)

(視覚障害者等用資料の利用)

第 3 条の 2 図書館カードの所有者のうち、視覚障害者等(視覚障害者及び別表に掲げる者をいう。以下同じ。)である旨の登録を受けたものは、図書館カードにより視覚障害者等用資料(著作権法(昭和 45 年法律第 48 号)第 37 条第 3 項の規定に基づき複製された資料をいう。)を利用することができる。

2 前項に規定する視覚障害者等用資料(録音資料に限る。)の利用は、館内利用については原則として 1 日 1 回 1 作品とし、館外利用については 3 作品を限度とする。この場合において、貸出期間は 30 日以内とする。

3 第 1 項に規定する視覚障害者等用資料(録音資料を除く。)の利用については、館長が別に定める。

(平 23 教規則 12・追加)

(予約)

第 4 条 図書館カードの所有者は、利用者端末、電話及びインターネット等により、10 冊を限度として、図書資料の館外貸出等の予約をすることができる。ただし、第 2 条第 2 項第 2 号に該当する者については、協定を締結した相手との協議で決定した取扱いとする。

2 前項の予約を受けた図書資料が貸出可能となったときは、予約をした者に連絡をするものとする。この場合において、貸出可能となった日から 15 日以内に連絡がとれなかったときは、当該予約を無効とする。

3 第 1 項の予約を受けた図書資料は、前項の連絡がとれた日から 15 日間取り置くものとする。

(平 17 教規則 4・追加、平 17 教規則 10・平 30 教規則 5・一部改正)

(団体の館外利用)

第5条 団体が館外で図書資料を利用しようとするときは、団体貸出利用申込書(第3号様式)を館長(中央図書館の館長に限る。以下この条、第9条、第11条及び第16条において同じ。)に提出して承認を受けなければならない。

- 2 前項の規定による団体貸出を利用できるものは、市内の事業所及び団体等で、館長が適当と認めたものとする。
- 3 第1項の規定により団体貸出の承認を受けたものが貸出しを受けることができる図書資料は500冊以内とし、その貸出期間は4月以内とする。ただし、館長が必要と認めるときは変更することができる。
- 4 団体が館外で利用する図書資料については、その団体の代表者がその責任を負うものとする。
- 5 館長は、貸出しを受けている団体に対し、その利用状況について報告を求めることができる。

(昭60教規則5・平9教規則7・一部改正、平17教規則4・旧第7条繰上・一部改正、平17教規則10・一部改正)

(利用の停止)

第6条 館長は、次のいずれかに該当する者に対して、資料の利用を停止することができる。

- (1) 資料の返納を怠ったとき。
- (2) 不正の行為があったとき。
- (3) 館長がその利用を停止させることが必要であると認めるとき。

(平17教規則4・追加)

(配本所)

第7条 配本所は、必要により市政情報コーナー、コミュニティセンター、生涯学習センター等に設置し、図書の貸出しその他の奉仕を行う。

- 2 同時に貸出しを受けることができる図書は、10冊以内とし、貸出期間は15日以内とする。

(平17教規則4・追加、平20教規則2・平22教規則12・一部改正)

(図書資料の複写等)

第8条 図書館の館内において図書資料を複写し、又は電磁的記録を印刷物として出力しようとするときは、館長の承認を受けなければならない。ただし、館長が複写又は印刷物としての出力(第3項において「複写等」という。)を行うことが適当でないと認めるときは、承認しない。

- 2 前項の規定による承認の申請は、図書資料の複写については複写申込書(第4号様式)の提出により、電磁的記録の出力についてはインターネットコーナープリンター利用一覧簿(第5号様式)への記入により行うものとする。

- 3 前項の規定により複写等の承認を受けた者は、複写等に要する費用を納入しなければならない。

(昭54教規則5・追加、平14教規則11・平17教規則4・平17教規則10・一部改正)

(視聴覚資料の館内利用)

第9条 視聴覚資料(16ミリフィルムを除く。以下この条及び次条において同じ。)を館内利用するときは、図書館カードを提示するとともに、

ビデオ・CD等利用申込書(第6号様式)を館長に提出するものとする。

- 2 前項に規定する視聴覚資料の利用は、原則として1日1回1本とする。

(平17教規則4・追加、平17教規則10・一部改正)

(視聴覚資料の館外利用)

第10条 視聴覚資料を館外で利用しようとするとき(第2条第2項第2号に該当する者にあつては、協定において利用が認められている場合に限る。)は、図書館カードを提示するものとする。

- 2 前項の規定により利用できる視聴覚資料は3本以内とし、貸出期間は8日以内とする。この場合において、当該貸出期間は、延長することができない。

(平17教規則10・追加、平30教規則5・一部改正)

第11条 視聴覚資料(16ミリフィルムに限る。以下この条において同じ。)を館外で利用しようとするときは、視聴覚資料利用申込書(第7号様式)に16ミリ映写機操作技術認定書等の書類を添えて館長に提出するものとする。

- 2 館長は、前項の申込書の提出を受けた場合は、速やかにその内容を審査し、適当と認めるときは、貸出しを承認するものとする。
- 3 前項の規定により貸出しの承認を受けた視聴覚資料の貸出期間は、7日以内とする。ただし、館長が必要と認めるときは、この限りでない。

(昭54教規則5・旧第8条繰下、昭58教規則2・一部改正、平17教規則4・旧第9条繰下・一部改正、平17教規則10・旧第10条繰下・一部改正)

(貸出禁止の資料)

第12条 資料の貸出しを行わないものは、館長が定める。ただし、特別の事由により館長の許可を得たものは、この限りでない。

(昭54教規則5・旧第9条繰下、平17教規則4・旧第10条繰下、平17教規則10・旧第11条繰下)

(パーソナルコンピュータ及び無線LANサービスの利用)

第13条 館内に設置されたパーソナルコンピュータを利用しようとするときは、図書館カードを提示しなければならない。

- 2 前項に規定するパーソナルコンピュータの利用は、原則として1日1回とし、1回につき30分を限度とする。
- 3 館内に設置された無線LANサービスを利用できる者は、館長が定める要件を満たした者とする。

(平17教規則4・追加、平17教規則10・旧第12条繰下、平30教規則5・一部改正)

(紛失賠償届)

第14条 施設、設備、器具又は資料を損傷、汚損又は紛失した場合は、紛失賠償届(第8号様式)を館長に提出しなければならない。

(平17教規則4・追加、平17教規則10・旧第13条繰下)

(寄贈又は寄託)

第15条 資料の寄贈又は寄託の受入は、館長が行う。

- 2 寄託を受けた資料の管理は、図書館の資料に準じて行う。

3 寄託を受けた資料は、寄託期間中に天災その他やむを得ない事情により亡失又はき損することがあっても、館長はその責めを負わない。

(昭 54 教規則 5・旧第 11 条繰下、平元教規則 3・一部改正、平 17 教規則 4・旧第 12 条繰下、平 17 教規則 10・旧第 14 条繰下)

(その他の事項)

第 16 条 この規則の施行について必要な事項は、別に館長が定める。

(昭 54 教規則 5・旧第 12 条繰下、平 17 教規則 4・旧第 13 条繰下、平 17 教規則 10・旧第 15 条繰下)

附 則

(施行期日)

1 この規則は、公布の日から施行する。

(旧規則の廃止)

2 図書館条例施行規則(昭和 28 年横須賀市教育委員会規則第 9 号)は、廃止する。

附 則(昭和 54 年 3 月 31 日教規則第 5 号)

この規則は、昭和 54 年 4 月 1 日から施行する。

附 則(昭和 55 年 4 月 1 日教規則第 2 号)

この規則は、公布の日から施行する。

附 則(昭和 56 年 4 月 1 日教規則第 2 号)

この規則は、公布の日から施行する。

附 則(昭和 58 年 4 月 1 日教規則第 2 号)

この規則は、公布の日から施行する。

附 則(昭和 60 年 4 月 1 日教規則第 5 号)

1 この規則は、公布の日から施行する。

2 従前の規定により作成した用紙が残存する間は、必要な補正をし、又は従前の例により使用することができる。

附 則(平成元年 3 月 25 日教規則第 3 号)

この規則は、公布の日から施行する。

附 則(平成元年 5 月 25 日教規則第 6 号)

この規則は、平成元年 6 月 4 日から施行する。

附 則(平成 2 年 8 月 24 日教規則第 2 号)

1 この規則は、平成 2 年 9 月 1 日から施行する。

2 従前の規定により作成した用紙が残存する間は、必要な補正をして使用することができる。

附 則(平成 6 年 4 月 1 日教規則第 10 号)

この規則は、公布の日から施行する。

附 則(平成 9 年 4 月 1 日教規則第 7 号)

この規則は、公布の日から施行する。

附 則(平成 11 年 4 月 1 日教規則第 4 号)

この規則は、公布の日から施行する。

附 則(平成 14 年 4 月 25 日教規則第 11 号)

この規則は、公布の日から施行する。

附 則(平成 15 年 12 月 24 日教規則第 14 号)

この規則は、平成 16 年 4 月 1 日から施行する。

附 則(平成 17 年 4 月 1 日教規則第 4 号)

この規則は、公布の日から施行する。

附 則(平成 17 年 10 月 11 日教規則第 10 号)

この規則は、平成 17 年 11 月 1 日から施行する。

附 則(平成 20 年 3 月 10 日教規則第 2 号)抄
(施行期日)

1 この規則は、平成 20 年 4 月 1 日から施行する。

附 則(平成 22 年 6 月 1 日教規則第 12 号)

この規則は、公布の日から施行する。

附 則(平成 23 年 12 月 26 日教規則第 12 号)

この規則は、平成 24 年 1 月 1 日から施行する。

附 則(平成 30 年 3 月 30 日教規則第 5 号)

この規則は、平成 30 年 4 月 1 日から施行する。

附 則(平成 30 年 3 月 30 日教規則第 6 号)

この規則は、平成 30 年 4 月 1 日から施行する。

別表(第 3 条の 2 第 1 項関係)

(平 23 教規則 12・追加)

- 1 聴覚障害者
- 2 肢体不自由者
- 3 精神障害者
- 4 知的障害者
- 5 内部障害を有する者
- 6 発達障害者
- 7 寝たきりの状態の者
- 8 入院患者
- 9 前各項に定める者のほか、館長が必要と認めた者

11. 県内他市(神奈川県・葉山町を含む)との比較

市区町村名	奉仕人口 (人)	蔵書冊数 (冊)	貸出冊数 (冊)	蔵書 回転率 (冊)	市民1人当たり		レファレンス 件数 (件)
					蔵書冊数 (冊)	貸出冊数 (冊)	
横須賀市	376,171	782,441	1,320,396	1.7	2.1	3.5	23,152
神奈川県	9,221,108	1,227,314	77,851	0.1	0.1	0.0	8,356
横浜市	3,768,664	4,085,698	11,533,797	2.8	1.1	3.1	243,155
川崎市	1,541,640	1,929,836	6,264,582	3.2	1.3	4.1	87,957
相模原市	724,724	1,454,327	2,258,411	1.6	2.0	3.1	21,996
平塚市	257,694	726,837	1,201,349	1.7	2.8	4.7	2,897
鎌倉市	141,914	572,028	1,248,118	2.2	4.0	8.8	80,591
藤沢市	443,515	1,264,220	2,991,402	2.4	2.9	6.7	39,415
小田原市	186,808	395,858	615,780	1.6	2.1	3.3	3,646
茅ヶ崎市	243,670	498,111	1,015,731	2.0	2.0	4.2	9,913
逗子市	56,293	232,481	396,647	1.7	4.1	7.0	5,497
三浦市	40,584	66,851	31,031	0.5	1.6	0.8	—
秦野市	161,279	518,987	518,812	1.0	3.2	3.2	12,849
厚木市	223,815	690,368	960,258	1.4	3.1	4.3	24,392
大和市	242,983	603,986	1,235,920	2.0	2.5	5.1	361
伊勢原市	101,473	309,146	516,893	1.7	3.0	5.1	8,217
海老名市	139,739	452,165	808,967	1.8	3.2	5.8	46
座間市	131,518	415,935	909,989	2.2	3.2	6.9	104
南足柄市	39,907	229,823	133,025	0.6	5.8	3.3	1,004
綾瀬市	83,100	241,057	331,349	1.4	2.9	4.0	3,827
葉山町	32,532	164,442	174,809	1.1	5.1	5.4	4,950

出典：神奈川の図書館 2023 (神奈川県図書館協会)

横須賀の図書館

(令和4年度実績)

令和6年3月発行

編集・発行 横須賀市立中央図書館
〒238-0017
横須賀市上町 1-61
☎046-822-2202